



# 圓玄學院社會服務部

The Yuen Yuen Institute Social Service Department



## 2023/2024

年報

Annual Report



# 圓玄福蔭共享計劃

環境清幽  
管理完善

慈善用途  
信譽可靠

思念綿綿，福蔭永續

一個價錢兩個位，有齊廣州龕位+香港牌位

廣州  
龕位

香港  
牌位



## 廣東圓玄道觀 觀光考察一日遊

專人講解計劃詳情及實地參觀；  
包直通車車費、入場費及中午齋宴  
(優惠期有限，額滿即止，  
請致電 +852 2219 6693 查詢)

☎ 2219 6693  
[www.yuenyuen.org.hk](http://www.yuenyuen.org.hk)



# 目錄

04-05	主席的話	27-28	圓玄學院荃灣西長者鄰舍中心
06	圓玄學院簡介及架構	29	圓玄資源互惠社
07	圓玄學院董事會成員	30	「長者社區照顧服務券試驗計劃」(第三階段)
08	社會服務委員會成員	31	圓玄軒婦女中心
09-10	2023-2024 年度諮詢委員會成員	32	圓玄學院賽馬會觀塘社會服務中心
11	圓玄學院社會服務部架構圖 2023-2024	33	學校支援服務隊
12-13	社會服務基本資料	34	為正在輪候資助學前康復服務的兒童提供學習訓練津貼項目 (TSP)
14-19	2023-2024 年度服務統計資料	35	幼稚園駐校社工服務隊
20	圓玄之家暨會所 - YES HOME YES CLUB	36-37	到訪活動, 員工訓練, 聯合活動
21	圓玄安老院	38	支出簡報, 最佳執行指引
22	圓玄護理安老院	39-40	鳴謝
23	圓玄護養院暨長者日間護理中心 (順利邨)	41	捐款表格
24	圓玄護養院暨長者日間護理中心 (梨木樹邨)	42	單位地址
25	長者院舍住宿照顧服務券試驗計劃		
26	圓玄學院粉嶺社會服務中心		

## 主席的話



主席  
陳國超 BBS, MH, 太平紳士

### 長者院舍服務

2024 年院舍服務展開多個新發展，包括配合社會福利署的院舍主管註冊制度，本部安排屬下院舍主管於 2023-2024 完成院舍主管證書課程，順利於 2024 註冊為院舍主管。此外，社會福利署亦修訂新的安老院規例，對特定鐘點的人手編制提高要求，本部 4 間院舍均符合比標準高的人手安排。人手充足有助服務保持高水平，因此，各院是年都申請「院舍輸入護理員特別計劃」務求引入穩定而受訓的國內人員，增加人力資源。

### 圓玄學院荃灣西長者鄰舍中心

中心是年新增金齡人士服務，新增註冊社工為 55 歲或以上人士提供身心靈活動。由於對象比原有的長者中心會員年輕，因此活動及訓練都相對需要一定的體能及頭腦靈活，包括：空中瑜珈、抱石、擲飛標、虛擬遊戲及退休理財講座等，參加人數踴躍可見服務需求大。此外，中心獲華永會撥款 \$126,340 舉辦有關正念及靜觀的活動；老有所為基金計劃撥款 \$90,000 舉辦《金耆流行》計劃，主要以流行音樂、舞蹈及外出活動為介入方法，期望能夠增加長者的成就感及快樂感。

### 特殊學習需要學童服務

本部的學校支援服務隊在過去二十年中為特殊學習需要孩童和非華語學生提供了各種服務，包括讀寫訓練小組、專注力提升小組和社交溝通小組等。同時，我們還為小學提供駐校服務，為有需要的學生和家庭提供支援。

為了更好地利用地區資源，我們積極向不同的基金申請資助。目前，我們已獲得社會福利署攜手扶弱基金、勞福局成人教育資助計劃等專項資助。除以上提到的服務外，本部的圓玄學院賽馬會觀塘社會服務中心還為特殊學習需要的兒童和家庭提供服務，並在 2017 年成為社會福利署學習訓練津貼項目認可的服務機構中心。為了滿足學前服務的需求，本部的圓玄學院粉嶺社會服務中心亦已開始提供相關服務，通過外展服務、社區教育、個案服務、個別和小組訓練等，幫助有需要的學童早期識別和介入，促進家長和學校共同培育孩童的成長，克服困難，讓他們在愉快的環境中發揮最大潛能。

感謝各界善長多年來對圓玄學院社會服務部的支持，本部近年籌得的善款，累計超

過 \$2,333,800 用於拓展支援「特殊學習障礙學童支援」服務上，而「社會福利署一攜手扶弱基金」亦因應商界善長對本部的捐助，將上述善款金額提供 1 對 1 配對撥款。自 2014 年開始，本部第五次成功申請「攜手扶弱基金」配對撥款，合共獲得 \$4,667,600，並於轄下單位圓玄學院賽馬會觀塘社會服務中心推行「及早識別」、「愛家同行樂容融」、「童夢結伴創明天」及「童 SEN 同戲」等學習障礙學童家庭支援計劃，為有經濟需要的特殊學習需要學童及其家庭提供全面支援服務，包括：個別及小組訓練、專業治療師訓練、家居訓練、社區實習課、社區教育及社區比賽等。

### 重大建築項目

除此之外，本部還計劃在位於荃灣三疊潭的圓玄護理安老院進行加建，以容納更多的長者。一旦建築完成，我們將首先安置現有圓玄安老院的 55 名長者。同時，圓玄安老院也已向社會福利署提交了『私人土地作福利用途特別計劃』的申請，計劃將現有院址重建為一座六層高的安老院舍，提供 387 個宿位，還將設立 30 個名額的長者日間護理中心和 40 個名額的特殊幼兒中心，以滿足人口老化和幼兒服務需求的增長。

這項建築項目旨在提供更好的護理照顧和福利服務，以應對我們社會不斷增長的長者和幼兒人口需求。我們將持續努力，確保設施建設和服務的高品質和可持續性，以造福社區。

### 銘謝

本人謹代表圓玄學院社會服務部，感謝各政府部門的指導、各位善長的慷慨支持及捐助使我們的工作得以開展，也感激過去與我們合作、協作與及提供義務工作的朋友、伙伴，使我們的服務能夠適切地服務受眾。當然，還得感謝同工們盡心盡力，為服務的創新以及質素與持續發展，付上百般心力，默默耕耘，協助弱勢。最後，謹向圓玄學院董事會全人在過去一年的支持和協助致以由衷謝意。

## 圓玄學院簡介

圓玄學院成立於 1953 年，位於荃灣大帽山麓，是一個以中國傳統宗教—儒、釋、道三教文化為中心的道教慈善團體，以「奉行八德、弘揚三教」為宗旨。圓玄學院的命名，包涵了三教之義：「圓」為佛教圓融廣大之義；「玄」取道教眾妙無窮之意；「學」指儒家修齊之道。

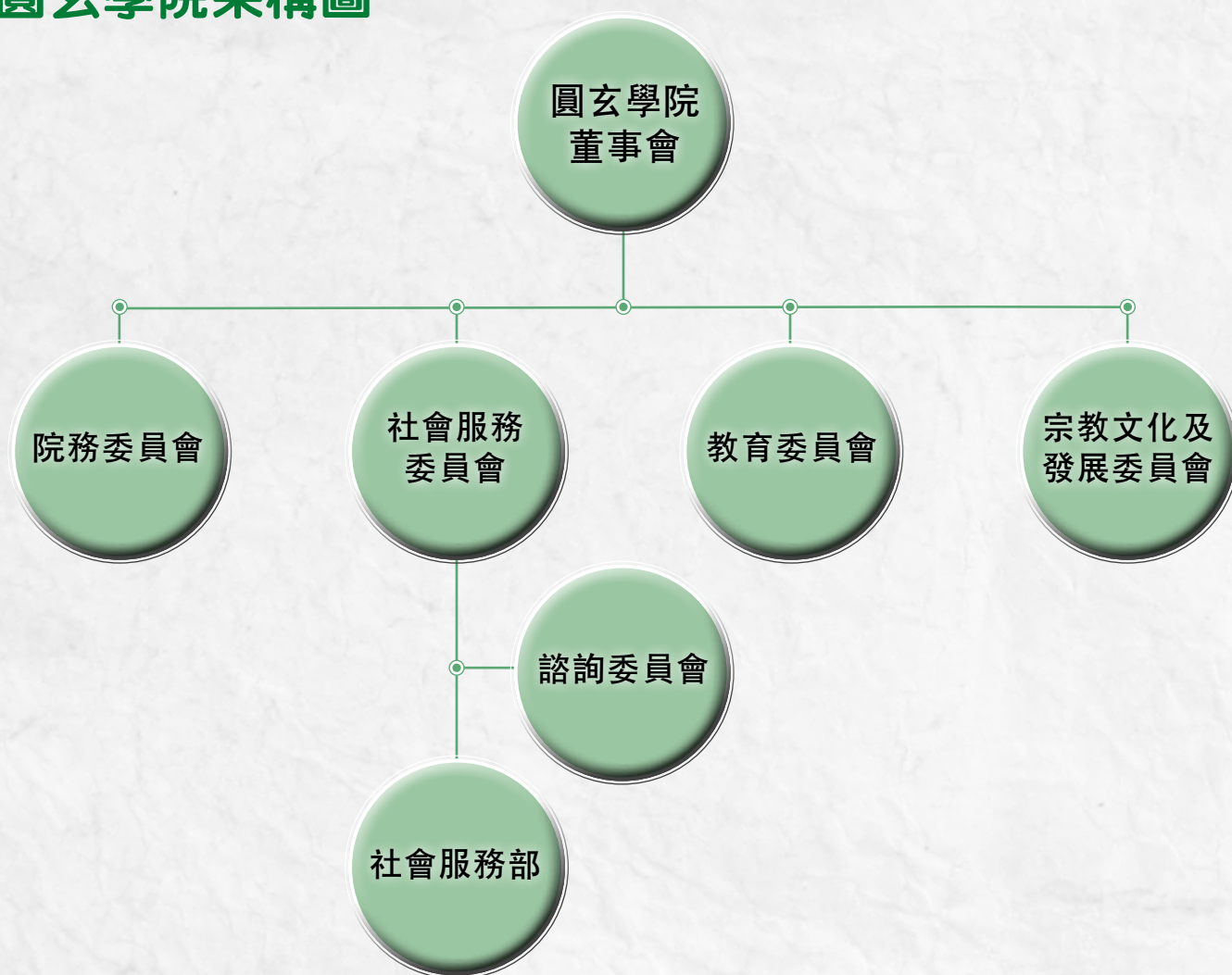
學院秉承傳統道教「敬天法祖、利物濟人」的信仰與實踐，一方面通過傳統的祭祀與儀式，提倡效法仙佛、孝親敬祖，學習至誠至善的修養，發揚慎終追遠的傳統美德；另一方面，圓玄學院也貫徹傳統道教「取諸社會、用諸社會」的宗旨，將院內收入及善信捐款，舒張災困、扶危濟貧，開展多元化的社會服務及教育服務。在過去半個多世紀，圓玄學院秉承一貫的宗旨，弘道倡善，參與及支持各項宗教、教育、慈善、社會公益事務，造福社群。

展望將來，圓玄學院將繼續提道倡善，為香港繁榮昌盛、和諧安定竭盡綿力。

## 機構管治

圓玄學院社會服務部由圓玄學院轄下四個獨立委員會之一——社會服務委員會監察，行政總監負責管理及營運，並設有服務諮詢委員會，成員包括各界社會賢達、學者及專業人士，為本部之發展及運作，提供重要意見及方向。

## 圓玄學院架構圖



# 圓玄學院董事會成員



主席  
陳國超 BBS, MH, 太平紳士



副主席  
湯修齊  
BBS, MH,  
太平紳士



副主席  
鄧錦雄博士  
BBS, MH



副主席  
趙耀年 MH,  
太平紳士



副主席  
陳承邦先生



常務董事  
鄧楊崇香女士



常務董事  
趙裕景先生



董事  
湯德安先生



董事  
蔡小勇先生



董事  
陳承志先生

# 社會服務委員會成員



**主席**  
陳國超 BBS, MH, 太平紳士



**副主席**  
趙裕景先生



**副主席**  
湯修齊  
BBS, MH,  
太平紳士



**副主席**  
趙耀年  
MH, 太平紳士



**副主席**  
鄧錦雄博士  
BBS, MH



**副主席**  
陳承邦先生



**委員**  
趙廖穎梅女士



**委員**  
陳承志先生



**委員**  
鄧楊崇香女士



**委員**  
蔡小勇先生



**委員**  
湯楊榮華女士



**委員**  
趙可宜女士



**委員**  
湯呂美儀女士



**委員**  
陳林卓穎女士



**委員**  
趙高曉雯女士



# 2023-2024 年度諮詢委員會成員

## 圓玄安老院諮詢委員會 (2023年1月 - 2023年12月)

職位	姓名
顧問	張醒文先生 張健聰先生
主席	劉鑛華先生
家屬委員	梁婉珊女士 陳慧芬女士 利玉蘭女士
院友委員	張欣榮先生 鄭秋蘭女士 阮亞勤女士 呂友珍女士 蔡 女女士 李福英女士 胡 麗女士 蕭 友先生
職員委員	陳凱盈女士 呂少琼女士 林穎瑜女士 吳麗蓮女士

## 圓玄護理安老院諮詢委員會 (2023年1月 - 2023年12月)

職位	姓名
顧問	許觀順先生 老圍村村代表 黃天賜先生 老圍村村代表
主席	杜綺玲女士
家屬委員	黃克華女士 陳沛賢先生
院友委員	李源漢先生 蔣曼青先生 馮慶東先生 莊石先先生 李鳳燕女士
職員委員	張錦蘭女士 袁小琼女士 曾文慧女士

## 圓玄護養院暨長者日間護理中心(順利邨) 諮詢委員會 (2023年1月 - 2023年12月)

職位	姓名
主席	胡琳心小姐
委員	鄭俊華先生 李摩西律師 雷逸華博士 麥國升先生

## 圓玄護養院暨長者日間護理中心(梨木樹邨) 諮詢委員會 (2023年1月 - 2023年12月)

職位	姓名
顧問	劉鑛華先生
主席	陳崇業議員BBS, MH
院友委員	梁堯先生 劉志鉅先生 何皖女士

## 圓玄學院粉嶺社會服務中心諮詢委員會 (2023年1月 - 2023年12月)

職位	姓名
榮譽顧問	劉麗嫦女士 趙吳鳳玲女士 陳麗卿女士
主席	張月霞女士
委員	鄧鳳鑾女士 歐葵英女士 孔永業先生

# 2023-2024 年度諮詢委員會成員

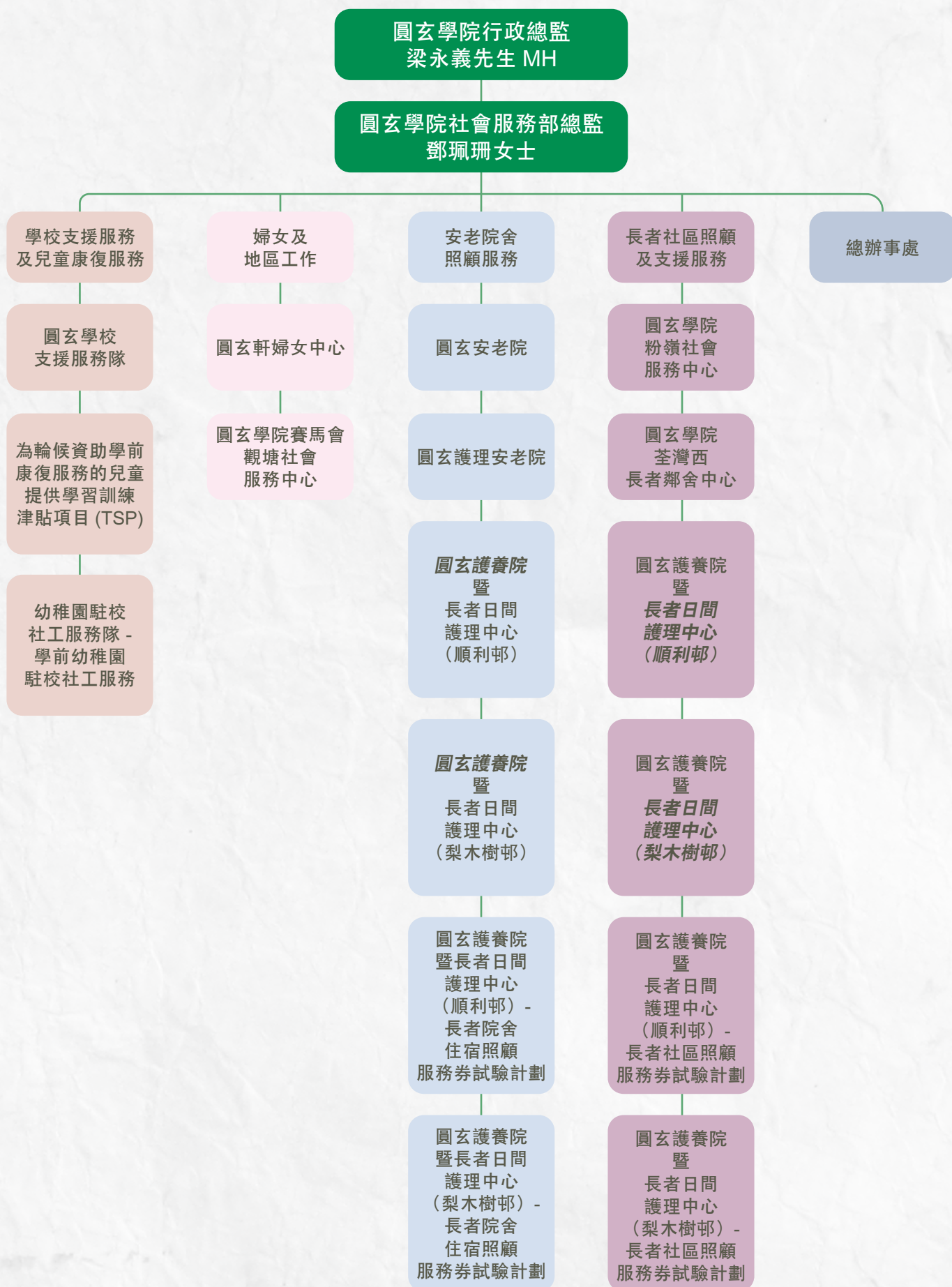
## 圓玄學院荃灣西長者鄰舍中心諮詢委員會 (2023年04月 - 2024年03月)

職位	姓名
顧問	陳偉明先生 MH JP 吳炳坤先生 胡明焯先生 陳崇業議員 BBS, MH
主席兼法律顧問	李摩西先生
副主席	范建明先生 傅子輝先生 江晃明先生
委員	林明合先生 曾國光先生 黃文超先生 傅玉有先生 梁健年先生 鄭彩蓮女士 鍾天養先生 劉美堅女士
圓玄學院代表	鍾安妮女士
家事委員會代表	劉蔭榮先生 梁淑貞女士
秘書	馮翊崙先生

## 圓玄資源互惠社管理委員會 (2023年04月 - 2024年03月)

職位	姓名
榮譽顧問	區家盛先生太平紳士 黃少芬女士
會長	鄧錦雄博士 BBS, MH
顧問	梁永義先生 MH 邱錦平先生 BBS, MH 朱德榮先生 古揚邦先生 MH 李摩西律師 羅少傑先生 MH, 太平紳士 金鳳潮先生 許觀順先生
主席	劉伯輝先生
副主席	陳義光先生 劉耀榮先生 麥榮欣先生
法律顧問	李摩西律師
財務顧問	葉子維先生
資訊科技顧問	林榮鋒先生
荃灣民政署代表	劉影卿女士
社會福利署代表	李婉儀女士
圓玄學院代表	鍾安妮女士
委員	盧俊莉女士 孫偉民先生 陳雅莉女士 張程滔先生 張醒文先生 林明珊女士 李文釗先生 何偉明先生 王耀忠先生 張振華先生 劉學杰女士 鄭卓群女士 胡凱雲女士 袁倩雲女士 許國英女士 蕭啟明先生 李澤民先生 秦偉忠先生 張永德醫生 張德智先生 馮志輝先生 林鈺淇女士 葉建民律師 劉杰麟先生
義務主任	何燕萍女士
秘書處代表	文惠馨女士

# 圓玄學院社會服務部架構圖 2023-2024



# 社會服務部基本資料

## 1. 宗旨

「立己立人、達己達人」積極回應社會需要，善用地區資源，惠澤群眾，共同成長。

## 2. 使命

1. 對服務使用者負責，我們持續改善、自我完善，為服務使用者提供優質之服務。
2. 對社區負責，我們善用資源、坦誠溝通，倡導和諧與共融的社區。
3. 對社會負責，我們迅速回應社會需要、促進官商民合作，為弱勢社群提供適切的服務。
4. 對人負責，我們接受服務使用者的監察，以專業知識、團隊精神，服務社群。

## 3. 歷史

圓玄學院轄下社會服務部本着「提道倡善，與社會共進共榮」之理念，於 1974 年成立第一所服務單位—圓玄安老院，為有需要的長者提供膳宿服務，發揮「老者安之」信念。為配合社區服務的發展，及後增辦老人中心，展開社區長者服務新的一頁。進入社會服務新世代，本機構致力不斷開展各項社區服務，包括提供長者社區支援服務、婦女服務、提供物資予弱勢社群、營辦社會企業及督導地區健康安全訊息等等。本機構更分別在 2008 年及 2010 年開辦兩所圓玄護養院暨長者日間護理中心，提供更完善的一站式高度照顧院舍服務。2014-2015 年，本部獲香港賽馬會撥款資助 270 萬於觀塘社區中心設立地區社會服務中心，並於上址提供特殊學習需要兒童支援服務，已於 2015 年初投入服務。

圓玄安老院於早前獲社會福利署批准，將現時長期照顧個案遷往圓玄護理安老院擬加建的四樓內，相關的加建工程現正向獎券基金申請。當搬遷完成後，圓玄安老院原址將重建為一所可照顧三百多名長者的高度照顧院舍。同時將提供長者日間護理中心和早期教育及訓練中心服務。

## 4. 員工人數及服務中心 / 單位總數

現時應設職位共有 562 個，以及 18 個服務單位 / 項目。

部門 / 單位	應設職位數量			單位數目
	全職	半職	兼職	
<b>A. 社會服務部總辦事處</b>	17	1	0	<b>1</b>
<b>B. 安老院舍照顧服務</b>				<b>6</b>
圓玄安老院	31	1	16	
圓玄護理安老院	60	0	28	
圓玄護養院暨長者日間護理中心（順利邨）	76	1	35	
圓玄護養院暨長者日間護理中心（順利邨） - 「長者院舍住宿照顧服務券試驗計劃」				
圓玄護養院暨長者日間護理中心（梨木樹邨）	59	12	12	
圓玄護養院暨長者日間護理中心（梨木樹邨） - 「長者院舍住宿照顧服務券試驗計劃」				
<b>C. 長者社區照顧及支援服務</b>				<b>6</b>
圓玄學院粉嶺社會服務中心	4	0	0	
圓玄學院荃灣西長者鄰舍中心	12	0	0	
圓玄護養院暨長者日間護理中心（順利邨） - 「長者社區照顧服務券試驗計劃」	2	0	0	
圓玄護養院暨長者日間護理中心（梨木樹邨） - 「長者社區照顧服務券試驗計劃」	3	0	0	
圓玄護養院暨長者日間護理中心（順利邨）	6	0	0	
圓玄護養院暨長者日間護理中心（梨木樹邨）	3	0	0	
<b>D. 婦女及地區工作</b>				<b>2</b>
圓玄軒婦女中心	4	0	3	
圓玄學院賽馬會觀塘社會服務中心	5	0	14	
<b>E. 學校支援服務及兒童康復服務</b>				<b>3</b>
學校支援服務隊	11	0	130	
為輪候資助學前康復服務的兒童提供學習訓練津貼項目 (TSP)	3	0	7	
幼稚園駐校社工服務隊 — (學前幼稚園駐校社工服務)	4	2	0	
<b>總數：</b>	<b>300</b>	<b>17</b>	<b>245</b>	<b>18</b>

統計資料：截至 2024 年 3 月 31 日時應設的全職、半職及兼職職位。

## 5. 稅務豁免慈善團體地位

圓玄學院社會服務部乃屬根據《稅務條例》第 88 條獲豁免繳稅的慈善機構。

如需網上查閱圓玄學院社會服務部年報，可登入網址：<http://yuenyuensocialservice.org.hk/>

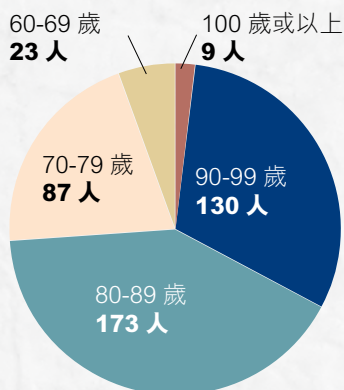
# 2023-2024 年度服務統計資料

服務類別：長者住宿服務

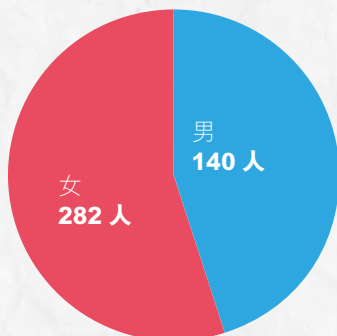
提供服務單位：圓玄安老院、圓玄護理安老院、圓玄護養院暨長者日間護理中心（順利邨）及圓玄護養院暨長者日間護理中心（梨木樹邨）

1. 院友人數：422 人（當中有 82 人參與「長者院舍住宿照顧服務券試驗計劃」（RCSV））

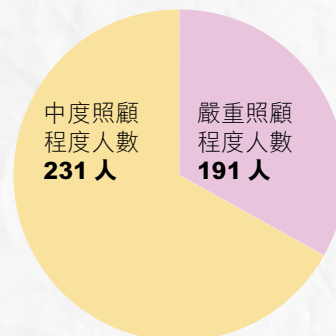
2. 院友年齡分佈



3. 院友性別



4. 院友照顧程度



5. 確診認知障礙症個案數字：226 人（佔總院友人數 53.6 %）

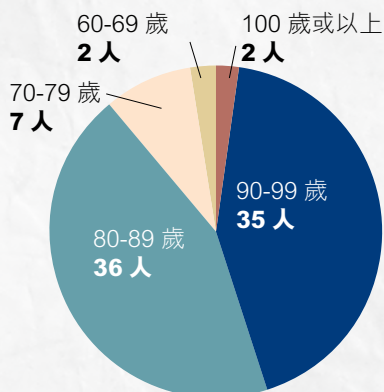
6. 小組工作及特別活動總節數：2,345 節

服務類別：長者院舍住宿照顧服務券試驗計劃（RCSV）

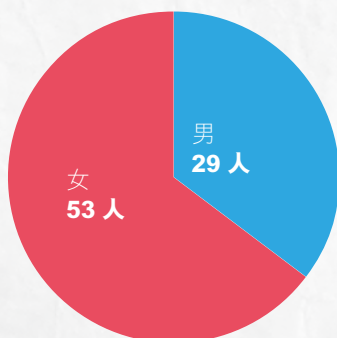
提供服務單位：圓玄護養院暨長者日間護理中心（順利邨）、圓玄護養院暨長者日間護理中心（梨木樹邨）

1. 院友人數：82 人

2. 院友年齡分佈



3. 院友性別



4. 院友照顧程度



5. 確診認知障礙症個案數字：9 人（佔總院友人數 11%）

6. 小組工作及特別活動總節數：708 節

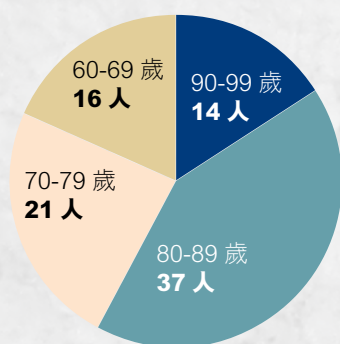
# 2023-2024 年度服務統計資料

服務類別：長者日間護理中心

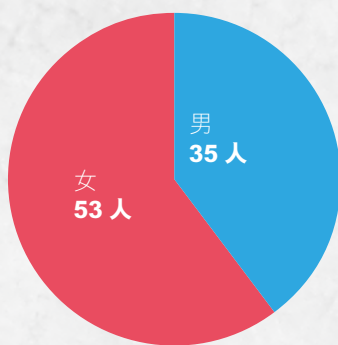
提供服務單位：圓玄護養院暨長者日間護理中心（順利邨）、  
圓玄護養院暨長者日間護理中心（梨木樹邨）

1. 服務使用者人數：88 人
2. 服務使用者人次：10,213 人次
3. 服務使用者類別：全時間服務使用者：31 人  
部份時間服務使用者：57 人

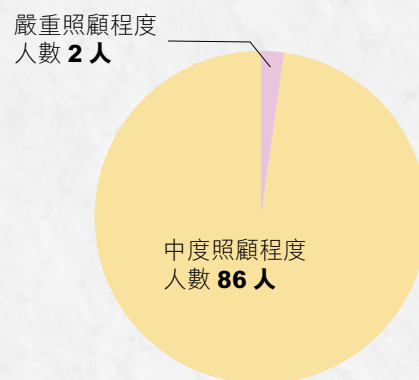
4. 服務使用者年齡分佈



5. 服務使用者性別



6. 服務使用者照顧程度

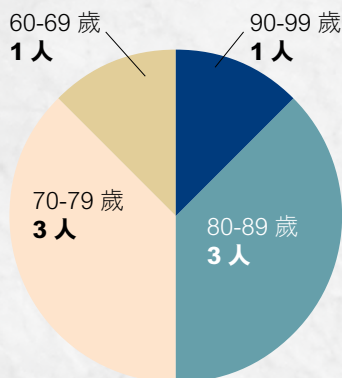


7. 確診認知障礙症個案數字：21 人（佔總服務使用者人數 23.9%）
8. 小組工作及特別活動總節數：921 節

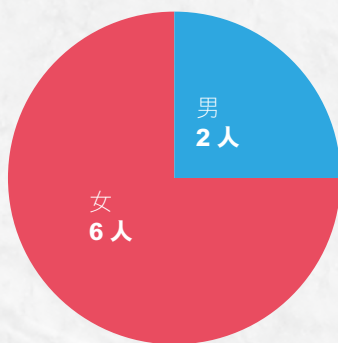
服務類別：長者社區照顧服務券試驗計劃（CCSV）

提供服務單位：圓玄護養院暨長者日間護理中心（順利邨）、  
圓玄護養院暨長者日間護理中心（梨木樹邨）

1. 服務使用者人數：8 人
2. 服務使用者人次：975 人次
3. 服務使用者年齡分佈



4. 服務使用者性別



5. 服務使用者照顧程度



6. 確診認知障礙症個案數字：2 人（佔總服務使用者人數 25%）
7. 小組工作及特別活動總節數：103 節

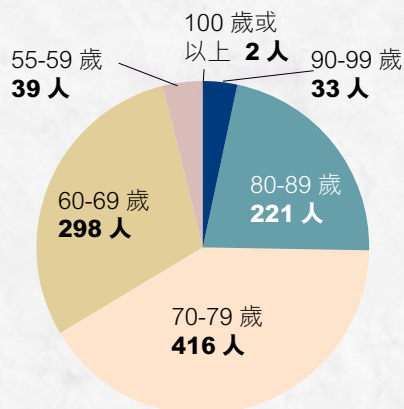
# 2023-2024 年度服務統計資料

服務類別：長者鄰舍中心

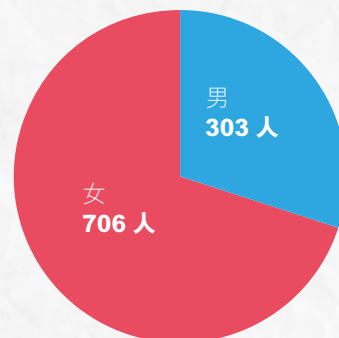
提供服務單位：圓玄學院荃灣西長者鄰舍中心

1. 會員總人數：1,009 人

## 2. 會員年齡分佈



## 3. 會員性別



4. 興趣班、小組活動、戶外、康樂及健康活動總數：272 個

5. 登記義工人數：103 人

6. 個案輔導數目：163 個

7. 服務隱蔽長者個案數目：91 個

8. 接受護老者服務人數：148 人

9. 長者支援服務隊服務數目：義工：103 人  
長者：80 人  
合共：23 人

10. 護老者外展個案服務數目：103 人

11. 認知障礙症服務小組 / 活動 / 公眾教育模式數目：

接受過認知障礙症相關訓練的人士總數	300 人
認知障礙症公眾教育計劃 / 活動總數	12 人
為患有認知障礙症長者及 / 或護老者提供支援及訓練的計劃 / 活動總數	41 個
為患有認知障礙症長者及 / 或護老者提供支援及訓練的小組總數	10 個
為員工提供認知障礙症訓練的課程總數	38 個

12. 全年長期護理服務登記及編配評估：48 個

# 2023-2024 年度服務統計資料

## 長者鄰舍中心

提供服務單位：圓玄學院荃灣西長者鄰舍中心 — 圓玄資源互惠社

全年統計數據	
受惠家庭	10
輪候個案（申領物資人數）	43
義工人數	7
義工總時數	495
認捐二手物資	14
成功送出二手物資	10
緊急物資添置計劃 （2023年1月至12月）送出物資統計	
物資項目	數量
鐵床	3
雙門雪櫃	3
洗衣機	1
32吋電視	6
電飯煲	1
電風扇	1

## 社會服務中心

提供服務單位：圓玄學院粉嶺社會服務中心

全年統計數據		
各類會員人數		
個人會員		166
家庭會員		1,265
長者會員		1,842
其他類別會員		25
會員總人數		3,298
服務項目	節數	服務人次
勞工及福利局成人教育資助計劃	285	4,275
成人班組（包括長者）	1,111	26,051
幼兒 / 兒童班組	895	9,179
賽馬會 e 健樂電子健康管理計劃	101	1,259
健康推廣（講座、街站、活動）、社交康樂活動	10	812
	總節數	服務總人次
	2,402	41,576



# 2023-2024 年度服務統計資料

提供服務單位：圓玄學院賽馬會觀塘社會服務中心

全年統計數據		
會員人數		
個人會員		339
家庭會員		2,517
團體 / 機構會員及其他類別會員		19
會員總人數		2,875
服務項目	節數	服務人次
勞工及福利局成人教育資助計劃	179	2,685
成人班組 (包括長者)	480	2,784
幼兒 / 兒童班組	2,262	9,580
特殊學習障礙學童及家長服務	1,656	2,184
	總節數	服務總人次
	4,577	17,233

提供服務單位：圓玄軒婦女中心

全年統計數據		
各類會員人數		
個人會員		647
家庭會員		2,610
會員總人數		3,257
服務項目	節數	服務人次
勞工及福利局成人教育資助計劃	277	3,531
成人班組 (包括長者)	827	14,237
幼兒 / 兒童班組	1,613	7,148
健康推廣 (講座、街站、活動)、社交康樂活動	3	150
	總節數	服務總人次
	2,720	25,066

# 2023-2024 年度服務統計資料

## 學校支援服務及兒童康復服務

提供服務單位：學校支援服務隊

全年統計數據			
服務項目	參與學校 / 機構數目	節數	服務人次
成長的天空	27	725	10,294
校本課後支援計劃	1	398	3,980
校本課後支援計劃（區本）	5	1,295	13,026
特殊學習需要	1	8	64
義工及領袖訓練	4	9	822
家長及教師工作坊	27	160	2,106
其他服務	8	275	4,019
駐校服務	2	542	2,679
	<b>總參與學校 / 機構數目</b>	<b>總節數</b>	<b>總服務人次</b>
	30	3,412	36,990

提供服務單位：

「為輪候資助學前康復服務的兒童提供學習訓練津貼」計劃（TSP）

全年統計數據		
服務項目		
津貼 / 活動 / 服務內容	節數	受惠人數
普通額津貼	336	16
高額津貼	132	5
家庭支援	53	21
	<b>總服務節數</b>	<b>受惠總人數</b>
	521 節	21 人

# 2023-2024 年度服務統計資料

提供服務單位：「幼稚園駐校社工服務隊」- 學前幼稚園駐校社工服務

全年統計數據		
整項計劃的服務項目		
津貼 / 活動 / 服務內容	節數	服務人次
個案輔導	1,036	1,245
專業諮詢	136	952
學生小組	153	1224
家長小組及工作坊	63	630
教師工作坊	8	144
親子小組及工作坊	11	242
	<b>總服務節數</b>	<b>受惠總人次</b>
	1,407 節	4,437 人

# 圓玄之家暨會所 YES HOME YES CLUB

## 簡介

圓玄之家暨會所，Yuen Yuen Elderly Service Home and Club（簡稱“YES Home YES Club”），為長者提供完善生活配套的服務。服務內容全面，由日常起居生活所需，至醫護保健及持續發展服務，都一應俱備。

## 「圓玄之家」(YES Home)

YES Home 志在為長者提供安全與舒適並重的住所，務求妥善照料長者的生活起居。院舍內持續提供多種適合長者使用的設施，並設有「耆樂軒」，供體弱或患認知障礙症的長者在 YES Home 中頤養天年。

## 「圓玄會所」(YES Club)

YES Club 轄下的專業團隊致力提供一個繽紛會所生活給長者，務求令長者的身、心、靈皆得到充足的支援。透除了透過優化服務及購置新設備，提高環境質素外，亦包括以下服務：

個案輔導及  
舉行正向心理小組  
協助長者排難解紛，  
保持健康心理質素

推行多元化班組及活動  
如種植、繪畫、  
運動、棋藝等  
協助長者培養興趣及嗜好，  
發揮所長，肯定自我能力

顧及長者日常生活護理，  
如編寫健康餐單、  
剪髮及趾甲護理  
維持長者生活質素  
提升長者滿足感

舉辦戶外活動及  
組織院內義工團  
提升長者的社區參與度  
建立長者與社區各界人士  
之間的聯繫



鼓勵出席健康講座、  
提供按摩、物理及  
職業治療  
及醫生到診服務等  
延緩老化及  
提高自我照顧能力



# 圓玄安老院

## 簡介

圓玄安老院於上世紀七十年代投入服務，位於坐擁環翠山景，綠樹成蔭，鳥秀山明的荃灣三疊潭，歷盡五十多遍寒暑春秋。本院共 10 間平房式房舍連大型飯堂，提供 55 個宿位，屬社會福利署全資助院舍，並秉承圓玄學院「儒、釋、道」三教之精神，一直致力提供讓「老者安之」的住宿照顧服務，以持續照顧為目標，讓長者安享晚年生活。

為切合服務使用者需要，本院設有多個醫護及復康專業團隊，包括普通科、外展老人科及精神科醫生到診巡院、護士、物理治療師、職業治療師、言語治療師、營養師及藥劑師服務。另設有社工部，為長者提供完善身心靈需要的小組及活動。本單位亦設有多元化的設施，包括花園、物理及職業治療室、先進多功能護理床、感官訓練室、安寧室、並備有防遊走系統等。

未來，本院會繼續秉持以人為本的精神，讓「老者安之」，鼓勵長者積極參與活動，發揮潛能，以達致積極老年、老有所為和老有所歸。

如有興趣者，可循社會福利署或非政府的家庭服務中心、醫務社工或向長者服務單位提出申請，由社會福利署收集申請表後，再經由審核、中央輪候後，正式編配宿位。

本院聯絡資料如下：

院址：荃灣老圍路 31 號

電話：2499 2818 傳真：2415 3626

電郵：yyh@yuenyuen.org.hk

## 2023 — 2024 年服務動向

### 1. 建立數碼生活

院友與時並進，透過數碼生活學習新事物，例如用 IPAD 看影片、玩小遊戲，豐富院友在院舍的生活。

### 2. 多元活動樂無窮

透過舉行多元化活動，例如外出參觀、小組活動等，讓院友在身心社靈上得到滿足，充實及愉快地渡過晚年，以提昇院友個人快樂指數。

### 3. 提高照顧質素

定期為不同職級員工進行護理技巧培訓和考核。提高員工及院友對護理的認識及警覺性。

## 未來目標 / 發展計劃

### 1. 美味食物齊享用

協調廚房供應的餐類與專職醫療的要求，例如碎餐、糊餐、糖尿餐、痛風餐，確保每位享用到合適的膳食。

### 2. 整潔環境人人有份

舉行工作坊與同事分享 5S 概念，並於工作坊標籤物品，按位置分配及執拾儲存物品。

### 3. 耆年生活樂融融

定期舉行多元化活動，例如外出參觀、小組活動等，從而讓院友融入院舍生活。



購物樂，一齊行街感受聖誕氣氛！



五感寶盒小組 — 組員一齊揀顏色。



輕輕鬆鬆遊故宮。



財神到！龍年行大運！

# 圓玄護理安老院

## 簡介

本單位成立於 1994 年，位於荃灣老圍路 33 號，佔地 2700 平方米，樓高 3 層，屬社會福利署全資助單位。本院成立目的，為長者提供全面的身、心、靈服務，為未能自我照顧的長者提供適切的護理服務，鼓勵長者積極參與院舍活動，發揮潛能，達致積極老年、老有所為。

本單位設有 150 個社會福利署津助宿位 ( 包括 90 名女位、60 名男位 )，服務對象為 65 歲以上長者、健康狀況衰弱或機能上有障礙，起居生活經常需要他人幫助，接受護理照顧的人士。

為切合服務使用者需要，本單位多個專業團隊包括護理專業護士、物理治療師及職業治療師服務、言語治療師及營養師，並設有社工部，配合長者身心靈需要。本單位設有不同護理設施，包括物理治療室、先進多功能護理床、感官治療天地、防遊走系統等等。

如有興趣者，可循社會福利署或非政府機構的家庭服務中心、醫院之醫務社工或提供老人服務單位途徑申請，經社會福利署中央輪候及審核後，才編配宿位分配。

本院聯絡資料如下：

電話：2402 1515 傳真：2402 1502

電郵：yycashome@yuenyuen.org.hk

## 2023 — 2024 年服務動向

### 1. 攜手迎接 30 周年

圓玄護理安老院已為社區服務 30 年，是院舍不同部門互相合作多年努力創造今天的成就！回望過去我們積極回應長者服務需求，配合社會發展，值得我們普天同慶，攜手邁向下一個 10 年，Yeah!!!

### 2. 圓玄冰室

由社工親自與長者一同製作香港特色小食和甜品，例如格仔餅、港式奶茶，設計符合自己口味的美食，發揮創意力以提升院友認知和手部肌肉能力。

### 3. 中秋慶祝活動

本院舉行中秋慶祝活動與一眾院友品嚐節日水果美食，玩玩小遊戲以增加院友彼此友誼。

### 4. 盆菜盛宴賀冬至

本院舉行冬至盆菜盛宴與一眾院友品嚐豐富盆菜，讓院友感受節日溫馨和家的感覺。

### 5. 醒獅團拜

在農曆新年邀請「曾館」的舞獅團隊到本院進行醒獅團拜，讓眾院友可以欣賞舞獅表演，打鑼打鼓的熱鬧聲音為院舍帶來濃厚的節日氣氛，共同迎接新一年！

## 未來目標 / 發展計劃

### 1. 文化博物館一日遊

讓院友們重溫年輕時家傳戶曉的名人，來年安排參觀香港文化博物館回顧香港流行事跡，能讓院友們創造美好回憶，增進彼此情感聯繫。

### 2. 我最愛的一盅茶兩件

希望可以滿足院友外出的歎茶需要，入住院舍

仍然能保持與社區的聯繫以及傳統喜好，安排院友們前往本地的茶樓，另外為本院行動不便的院友都能品嚐一盅兩件的地道香港文化，因此會購買茶樓外賣點心在院亦能夠品嚐。

### 3. 美味下午茶

搜羅精緻而且美味的下午茶，如烘焙美食、酥炸雞髀、薄餅等，讓院友能多品嚐不同美食，豐富味蕾。

### 4. 人生回顧小組

人生回顧對長者來說好處多不勝數，包括提升院友記憶力、增加正向情緒等，內容包括透過五感體驗及藝術活動等，去引領長者回顧生命中甜酸苦辣。

### 5. 端午節慶祝活動

讓院友在端午節可以感受到端陽龍舟節日氣氛，與其他院友一同品嚐節日水果和不同味道的糉子。



攜手迎接 30 周年

# 圓玄護養院暨長者日間護理中心（順利邨）

## 簡介

本單位成立於 2008 年，位於九龍觀塘順利邨順利商場二期二樓 A 室及三至四樓，佔地 2882 平方米，樓高 3 層，屬社會福利署的合約院舍。本院成立目的，在於為長者提供照顧及復康服務，鼓勵長者積極參與活動，發揮潛能，達致積極老年、老有所為。

本單位設有 66 個社會福利署津助宿位、66 個私家宿位，服務對象為被評為中度至重度受損之 65 歲以上長者。

為切合服務使用者需要，本單位設有多個專業團隊，包括護理專業、物理治療及職業治療服務、並設有社工部，為長者提供完善身心靈需要。本單位亦設有不同護理設施，包括物理及職業治療室、先進多功能護理床、感官治療天地、防遊走系統等等。

如有興趣者，可循以下途徑申請。

資助宿位：可向社會福利署綜合家庭服務中心、醫務社工、長者中心申請，經社會福利署或合資格人士評估後，待中央輪候處編配宿位。

私家宿位：65 歲或以上的長者可以直接向本院提交申請，申請人的護理程度必須為中度或嚴重，在入住前申請人須具有體檢報告。

本院聯絡資料如下：

電話：2341 1061 傳真：2341 1091  
電郵：yynh\_sl@yuenyuen.org.hk

## 2023 — 2024 年服務動向

### 1. 舒緩長者痛症運動班

本院定期舉行伸展運動班，院友們坐在大廳，跟隨物理治療師的指示進行上下肢關節運動，並伸展頸部及腰部肌肉，希望透過每次半小時的運動，鼓勵院友活動軀幹及四肢，以維持他們的活動能力，保持肌肉柔軟度，從而減少痛症的出現。

### 2. 聖誕夜遊賞燈飾

在這普天同慶的節日，社工陪同院友坐上院車，穿梭於維港兩岸，沿途欣賞香港璀璨的聖誕燈飾，令長者們在這普世歡騰的日子，增添了濃厚的聖誕氣氛及帶來「不一樣的晚上」。

### 3. 「魔力橋數字牌」小組

魔力橋（Rummikub），是一種適合 2 至 4 人的桌上遊戲，透過玩「魔力橋數字牌」遊戲，可以幫助長者鍛鍊腦筋，加強思考及記憶力，寓健腦於棋賽。

### 4. 新春遊圓玄·行大運

新春佳節，家人及社工陪同院友同遊「荃灣圓玄學院」，沿途遊覽、賞花及回院享用素食點心，讓院友可舒展身心，亦可與家人樂聚天倫。

### 5. 閱歷人生懷緬治療

小組主要運用懷緬治療，結合感官刺激元素，透過音樂、圖片及玩具等，引導及幫助長者回憶、緬懷、分享快樂往事，從而提升幸福感和認知能力。

## 未來目標 / 發展計劃

### 擴大服務對象

收納獲發長者院舍照顧服務券護養程度的長者入住私家宿位。



夜遊車河睇聖誕燈飾，開心



新年去圓玄學院行大運

# 圓玄護養院暨長者日間護理中心（梨木樹邨）

## 簡介

圓玄護養院暨長者日間護理中心（梨木樹邨）於2010年1月1日投入服務，院舍樓高三層，總面積2864平方米，屬於合約院舍，為有需要長者提供長期及短期住宿及日間中心服務。本院成立目的，在於為長者提供照顧及復康服務，鼓勵長者積極參與活動，發揮潛能，達致積極老年、老有所為。

全院共有124個宿位，社署津助宿位79個（連1個指定暫宿位）及私家宿位45個。並設長者日間護理中心，名額23個。院舍服務對象是65歲或以上，身體機能被評定為中求至嚴重受損程度的長者。

院舍設有專業團隊，為長者提供照顧及復康服務，包括護理專業、物理治療及職業治療服務等，同時有社工部為長者推行多元化之小組活動，在社交心靈方面提供支援，鼓勵長者積極參與發揮潛能。本單位亦設有不同護理設施，包括物理及職業治療室、先進多功能護理床、感官治療天地、防遊走系統等等。

本院設有私家宿位以供有需要院舍宿位之長者選擇，歡迎致電查詢詳情。

本院聯絡資料如下：

電話：2422 1681 傳真：2422 3661

電郵：yynh\_lms@yuenyuen.org.hk

## 2023 — 2024 年服務動向

### 1 復康計劃及持續評估

為持續維持或減慢體弱院友的體能、活動及認知能力的衰退，物理治療師及職業治療師為個別院友進行評估，從而制定針對性的個人復康計劃及持續評估院友情況。透過日常的站立/步行訓練、上/下肢肌肉訓練、被動伸展運動、認知訓練和現實導向等，院友之能力得以維持，亦令院友能更積極投入享受院舍生活。

早前承蒙獎券基金的資助，更換感官治療室的顏色水柱及投影機，院友更能享受先進的感官體驗，平衡五感，安撫院友情緒和提高院友對外在環境的反應。

### 2 生命晚期照顧計劃

自2017年，由香港賽馬會慈善信託基金策劃及捐助並由香港老年學會與本院合作在院內實行「安寧在院舍」計劃。自2023年2月，由本院之護士及社工組成「安寧在院舍」團隊跟進。

計劃目的：透過一套臨終照顧護理服務，減少院友不必要的入院。按參與計劃的院友或家屬的意願，在院友最後的日子入住「安寧房」及給予24小時醫護專業支援，親友亦能陪伴在旁，讓院友安詳、圓滿地走完人生旅程。

### 3 員工培訓及考核

本院透過一系列的員工培訓，包括生命晚期照顧、認知障礙症的知識照顧方法、溝通技巧、護理工作及職業安全等，從而增進員工護理上的知識及鼓勵員工注意工作安全。

本院亦有定期安排員工考核，包括護士/保健員/護理員臨床實務評核、感染控制方面之考核、職業安全之考核等，藉以確保同工達到標準質素。

## 未來目標 / 發展計劃

促進院友身心社靈發展，加強與家屬之間緊密的聯繫。

2024-25 年度社工部活動主題：促進院友身心社靈發展，加強與家屬之間緊密的聯繫。

在提昇院友身心社靈的活動方面，促進身體機能，包括有手眼協調及五感特訓等活動。心靈活動有靜觀禪繞及和諧創心藝等。靈性活動，會邀請不同的宗教團體，探訪院友，並作互動交流。社交活動則有跟你做個 friend 及我是禮貌達人等。

至於與家屬的緊密聯繫方面，本院透過社交媒體 WhatsApp 與院友家屬聯絡，發放院友參與活動的相片，與家人分享院友參與活動情況，並有護老者支援活動，由不同的專業同工分享照顧體弱長者的知識及技巧。同時，會在不同的節日，邀請院友家屬到院舍，與院友歡渡佳節。



「智能腦友記」興趣小組中老友記追上潮流在活動中學打機，老友記都越多打機越精靈啊！



「新年團拜」本院同全向院內老友記拜年，與老友記影靚相，開心過新年！



# 長者院舍住宿照顧服務券(院舍券)試驗計劃

## 簡介

社會福利署於2017年3月推出「長者院舍住宿照顧服務券(院舍券)試驗計劃」。試驗計劃採用「錢跟人走」的原則，為有需要院舍住宿照顧服務的長者提供一個額外選擇，讓他們可從參加試驗計劃的合資格非政府機構營運或私營的安老院中，選切合他們需要的院舍服務。圓玄學院社會服務部屬下兩所合約院舍：圓玄護養院暨長者日間護理中心(梨木樹邨)和圓玄護養院暨長者日間護理中心(順利邨)獲社署評定為認可服務提供者。

兩院之院舍住宿服務券應設名額共有111個(梨木樹院舍設名額45個；順利院舍名額66個)，合資格的參加者是經社署安老服務統一評估機制評定為身體機能中度缺損及正在資助長期護理服務中央輪候冊上輪候護理安老宿位的長者。

社署會根據長者的長期護理服務申請日期向合資格長者直接發出信件，邀請他們申請院舍券。社署會考慮申請人在中央輪候冊上的輪候次序以決定處理院舍券申請的優次，同時亦會安排特定部份的院舍券名額予綜合社會保障援助(綜援)受助人，社署將會以書信形式通知申請人申請的結果。

本計劃聯絡資料如下：

圓玄護養院暨長者日間護理中心(順利邨)

電話：2341 1061 傳真：2341 1091

電郵：yynh\_sl@yuenyuen.org.hk

地址：九龍觀塘順利邨順利商場二期二樓A室及三至四樓

圓玄護養院暨長者日間護理中心(梨木樹邨)

電話：2422 1681 傳真：2422 3661

電郵：yynh\_lms@yuenyuen.org.hk

地址：新界荃灣梨木樹邨康樹樓一樓至三樓

## 服務範圍

認可服務機構須為個別院舍券持有人提供院舍券面值下的「標準服務」如下：

- (i) 住宿於共住的房間；
- (ii) 每日最少三餐，另加小食；
- (iii) 基本及特別護理；
- (iv) 職員全日24小時當值；
- (v) 個人照顧服務；
- (vi) 每星期兩次以個人或小組形式進行的復康運動；
- (vii) 註冊醫生定期探訪；
- (viii) 定期的社交康樂活動；及
- (ix) 洗衣服務。

## 院舍券面值

院舍券面值(護理程度)宿位每月16,435元(2024年4月1日起生效)。

## 共同付款安排

本著「能者多付」的原則，負擔能力較低的院舍券持有人可獲得較多的政府資助。社署會採用八級(由級別0至級別7)的層遞式共同付款安排。

## 未來目標 / 發展計劃

長者院舍住宿照顧服務券計劃於2024年6月11日起擴大護養程度的長者入住私家宿位。院舍券面值(護養程度)宿位每月21,232元(2024年6月11日起生效)。



中秋團圓聚餐



新年圓玄學院行大運

# 圓玄學院粉嶺社會服務中心

## 簡介

圓玄學院粉嶺社會服務中心於2011年11月正式投入服務，位於新界粉嶺嘉福邨嘉福商場1樓113號，佔地135平方米，屬自負盈虧單位。本中心成立目的，在於支援區內居民生活需要，協助發展個人潛能，建立社區網絡，投入社區生活，構建和諧社會。

本單位服務對象為區內居民，並積極推動及發展長者、婦女及兒童服務，為他們提供多姿多采的生活平台。於2023-2024年度會員人數3,298人 / 服務名額共有41,976人次。

為切合服務使用者需要，本單位設有3個多用途活動室，亦可靈活地打通變成一個可容位近百人的多元化活動場地，並為會員及學員舞蹈、歌唱、學術、講座及運動練習的空間。

本中心前身為社署資助的「圓玄老人中心」(嘉福邨)，於2011年轉型為「圓玄學院粉嶺社會服務中心」，為更多年齡層的居民服務。

如有興趣者，可循親臨本中心填寫入會表格申請，會員種類分為：長者會員(年費\$10)、個人會員(年費\$30)及家庭會員(年費\$50)，成為會員後除可參加班組外，還可借用場地、借用格仔舖及享有購物優惠。

本中心聯絡資料如下：

電話：2683 0983 傳真：2683 0966

電郵：yflssc@yuenyuen.org.hk

## 2023 — 2024 年服務動向

- 1. 長者增值課程**  
長者中文識字班、水墨畫工作坊、中藝書法班等；
- 2. 長者支援小組**  
「耆樂無窮」小組、長者電話慰問小組等；
- 3. 勞工及福利局成人教育資助計劃**  
英文會話基礎班、實用生活英文課程、英文文法進階課程、英文語音提升班、日語初班、旅遊日語班、日語進階班、長者智能電話應用課程、智能電話拍照及攝錄篇、平板電腦應用課程、雲端與文書處理、旅遊普通話班等；
- 4. 義工發展計劃**  
定期舉辦義工訓練、茶聚，中心義工小組包括：耆樂小組、電話慰問小組、愛心服務小組、義賣小組等，歡迎不同年齡人士參加；
- 5. 成人及長者多元興趣班組**  
樂齡高唱大本營、K歌之皇、粵曲卡拉OK訓練班、中文金曲歌詠班、國粵舞台演繹班、歌唱技巧訓練班、現場電子琴LIVE伴唱聲演班等；
- 6. 成人健體課程**  
耆樂共舞、耆舞派對、長青社交舞、健身球+瑜伽伸展等
- 7. 兒童興趣班組**  
功課輔導班、劍橋英語課程、多元畫工作室、國際奧數教室、英文閱讀理解及寫作、中文故事認字班、韓舞少年、跆拳道訓練等；
- 8. 幼兒 / 兒童成長輔導課程**  
專注力訓練、小小演說家、綜合能力個別訓練等；
- 9. 暑期託管及興趣班組**  
兒童智FUN暑期活動
- 10. 文娛康樂活動**  
「家家福樂共環保2023」、「樂聚慶端午2023」、「樂聚慶中秋2023」。
- 11. 專題健康講座**  
認識肌少症、心臟健康你要知、腸道暢通無障礙、認知障礙症知多啲、健康毛巾操、肌不可失運動班等；
- 12. 生活百貨及格仔櫃借用服務**  
方便會員購買有用之生活用品、文具及精智玩具等。一個給會員工餘的創業機會，既可環保又可將有用的資源轉給合用的人，減少浪費。



「家家福樂慶團年」抽獎環節的得獎幸運兒。

# 圓玄學院荃灣西長者鄰舍中心

## 簡介

圓玄學院荃灣西長者鄰舍中心由社會福利署資助，於 1997 年開始投入服務，為荃灣郊區的長者提供多元化的社會服務，鼓勵他們善用餘暇、發揮個人潛能，建立積極及豐盛的晚年，以達致社區照顧的目的。

為配合「以人為本」的服務宗旨，貫徹「居家安老」之理念，中心為區內長者、護老者及居民提供一系列適切而便捷的社區支援服務，包括各類社交、康樂、教育、健康、護老者、隱蔽長者、輔導、護理需要的申請和評估服務等，積極協助他們在社區過着健康、受尊重及有尊嚴的生活。中心亦同時倡導地區及義務工作，鼓勵長者及社區人士積極參與，發揮互助精神。推動區內團體關注及了解長者的需要，共同建立一個和諧的社區。

由 2018 年 11 月起，中心獲社會福利署投放新資源，以開展外展服務、支援居於社區並照顧體弱長者的有特殊需要護老者、提供護老者技巧訓練及舒緩壓力的活動。在認知障礙症方面，亦獲增撥活動經費和增聘人手，為患者、家屬及照顧者提供專業、多元化的非藥物治療服務和活動。

本中心聯絡資料如下：

辦公時間：星期一至六 08:30a.m. - 05:00p.m.

星期日及公眾假期休息

地址：新界荃灣海韻花園商場地下 H2 號

電話：2491-1909 傳真：2491-8266

WhatsApp：6488-7758

電郵：ytwwnec@yuenyuen.org.hk

## 2023 — 2024 年服務動向

### 1. 賽馬會慈善信託基金

「e 健樂」電子健康管理計劃由賽馬會及中文大學老年學研究所及基層醫療學院支持，首個結合電子健康管理技術、社區關懷及專業團隊跟進的長者健康管理服務計劃。透過設立電子健康站及舉辦活動班組（包括：營養、健康、精神健康、運動伸展、社交、認知訓練及減壓等範疇），協作長者達致健康老化。

### 2. 賽馬會慈善信託基金

「與耆同絡」長者平板電腦及線上支援計劃由賽馬會贊助平板電腦及上網電話卡，於長者之間推動數碼普及化，讓長者能在家中透過數碼器材獲得遙距支援、幫助行動不便的長者減少孤獨感、提升長者的身心健康及認知能力。

### 3. 金齡人士服務

中心由 2023 年 10 月起開展金齡人士服務，支援居於社區 50-59 歲的金齡人士。活動及班組的參與資格將開放更廣闊的年齡層，讓金齡人士能夠提早為規劃退休生活做好準備。

## 未來目標 / 發展計劃

### 社會福利署：老有所為活動計劃 2024-2026 — 金「耆」流行

本計劃旨在期望長者能夠透過不同種類的「玩」來增加退休生活的幸福感及成就感。根據 Martin Seligman 對幸福的解釋，幸福由五個元素組成，分別為正向情緒 (P)、全情投入 (E)、正向人際關係 (R)、生命意義 (M) 及成就感 (A)。本計劃會透過一系列讓

長者「玩」的活動及小組（例如音樂、跳舞、戲劇等等）讓長者能夠拾回年輕時因種種原因錯過了的嘗試，貫穿以上所有幸福感和成就感的元素。



中心會舉辦無障礙外出活動，鼓勵護老者和使用輪椅的長者一同外出，放鬆身心。



一班長者會員一起製作皺紙藝術畫



每月一次本地旅行，齊齊玩、齊齊食



一年一度義工聚會，嘉許義工每年為社區付出



金齡人士一同外出參與保齡球活動



氣球佈置義工組為中心生日會製作佈置

# 圓玄資源互惠社

## 簡介

2004年8月，圓玄學院本着「提道倡善，與社會共進共榮」之理念成立圓玄資源互惠社。本社透過聯繫地區企業和熱心人士的物資捐贈，凝聚全城力量，為有需要人士提供免費的物資轉贈服務，關注貧苦的需要，建設一個關懷互愛的社區，並鼓勵跨界別義工服務，集結社會力量，從而帶動互惠訊息。

本社擔任中介人角色，負責物色適合之物資以轉贈有需要人士，提供之物資包括：生活用品、傢俬、家庭電器等，希望對居民作即時支援，解決迫切的需要。此外，本社設有緊急添置計劃，提供的緊急物資包括：雪櫃、床、風扇、電磁爐等，為有需要的弱勢社群解燃眉之急。

如欲申請，可向社會福利署或各區家庭服務中心提出申請，詳情可致電本社查詢。

## 成功轉贈必需品予有需要人士

本社於2023-2024年度收到43宗向本社申領物資之求助案，及後成功送出10件物品予當中的申領者，當中包括電器、傢俱、文娛用品以及生活用品，合共10個家庭受惠。

本社聯絡資料如下：

電話：2499 4048 傳真：2491 8266

電郵：yyrc@yuenyuen.org.hk

Whatsapp：4638 1729



委員與義工定期進行探訪，了解贈送物資的情況。



本社聯同3450區網上扶輪社探訪受助人，感謝社友們支持，出錢出力。



本社設有緊急添置計劃，鐵床及雪櫃是計劃裡主要的物資項目。



本社收到長者中心社工轉介一名獨居及體弱長者，因家中沒有熱水爐，本社為長者安裝電熱水爐，免卻日常生活中的不便。



主席劉伯輝先生與各委員開會了解物資流轉情況，以及商討籌募事宜。

# 「長者社區照顧服務券試驗計劃」（第三階段）

## 簡介

自 2013 年 9 月起，圓玄護養院暨長者日間護理中心（梨木樹邨）開始提供「長者社區照顧服務券試驗計劃」服務，試驗計劃採用「錢跟人走」的嶄新資助模式，長者可按個人需要，自由及靈活地選擇服務提供者、服務種類及服務組合，為改善長者的生活質素，讓其能安居於社區，達致「居家安老」和「持續照顧」的理念。服務推出至今，深受長者及其家屬歡迎。



2020 年 10 月起，圓玄護養院暨長者日間護理中心（梨木樹邨）和圓玄護養院暨長者日間護理中心（順利邨）同時獲社會福利署批准成為「長者社區照顧服務券試驗計劃（第三階段）」之認可服務提供者。為了回應社會需要，服務對象範圍擴大，除經過安老服務統一評估機制評估為身體機能中度缺損的長者外，亦包括經評估為身體機能嚴重缺損的長者。此外，第三階段進一步提升服務內容和質素，設有更多的服務組合供長者選擇，並提供更多元化的服務及活動，此計劃於 2023 年 9 月 30 日止。

## 服務名額

圓玄護養院暨長者日間護理中心（梨木樹邨）和圓玄護養院暨長者日間護理中心（順利邨）共設有 20 個名額。

## 服務對象

- 經社署安老服務統一評估機制評定為身體機能中度或嚴重缺損，正在長期護理服務中央輪候冊（中央輪候冊）輪候資助社區照顧服務及/或住宿照顧服務，而目前未接受任何住宿照顧服務或資助社區照顧服務。
- 並持有「長者社區照顧服務券」的持有人參與。

本計劃聯絡資料如下：

**圓玄護養院暨長者日間中心（梨木樹邨）**  
地址：新界荃灣梨木樹邨康樹樓一樓  
電話：2429 3388 傳真：2422 3661  
電郵：yy\_ccsv@yuenyuen.org.hk

**圓玄護養院暨長者日間護理中心（順利邨）**  
地址：九龍觀塘順利邨順利商場二期二樓 A 室及三至四樓  
電話：2341 1061 傳真：2341 1091  
電郵：yynh\_sl@yuenyuen.org.hk

## 2023 — 2024 年服務動向

### 1. 服務組合

2023-24 年提供不同服務組合的價值：可以選擇最高每月 10,260 元及最低每月 4,290 元社區券面值之間的任何面值購買服務組合。讓長者根據自己需要而選擇合適的服務。社會福利署按長者的家庭住戶收入，訂立六個共同付款級別，分別為服務組合價值的 5%、8%、12%、16%、25%、40%。

### 2. 現有服務內容

- (1) 日間護理服務：
  - 健康護理及復康服務
  - 膳食服務
  - 記憶 / 認知訓練、興趣及心理社交活動
  - 接送服務
- (2) 家居照顧服務：
  - 家居環境安全評估及改善建議
  - 個人護理及復康運動
  - 家居清潔
  - 陪診
  - 輔導、轉介服務
  - 到戶看顧
  - 外出陪伴及護送服務
  - 保健運動



麻雀耍樂  
老友記一邊傾計一邊打麻雀，好開心！



院車接送  
院車提供來回接送服務，令長者可以方便到達日間中心。

# 圓玄軒婦女中心

## 簡介

圓玄軒婦女中心成立於 2007 年，位於港島區西營盤西區社區中心 2 樓及 3 樓，佔地約 277 平方米，屬自負盈虧單位。此地被香港政府列為法定古蹟的前贊育醫院，建築風格別具特色。中心成立的目的，主要為區內人士尤其是婦女提供多元化的服務，包括活動、班組、旅遊、義工小組、社區及基金撥款計劃，發揮個人潛能，建立多采多姿的生活。於 2012 年因應當區居民對兒童服務的急切需求，中心增設兒童服務，並以積極培養兒童及青少年建立正面人生價值觀為宗旨，協助青少年順利成長，發揮潛能，為社會作出貢獻。

本中心服務對象為區內居民，尤其婦女及兒童，於 2023-24 年度會員人數共有 3250 人。

為切合服務使用者需要，中心設有電腦室、活動室、舞蹈室、多用途活動室等，為會員提供電子科技、舞蹈、歌唱、運動及講座等多元化活動。此外，本中心為葵協社區教育拓展中心其中一個籌辦僱員再培訓課程的服務點，可讓更多社區人士受惠此項服務。

## 申請會員 / 活動報名方法：

如有興趣者，可親臨本中心填寫入會表格申請，會員種類分為：個人會員（年費 \$30）及家庭會員（年費 \$50），成為會員後除可參加班組外，還可借用場地、借用格仔櫃及享有購物優惠。

本中心聯絡資料如下：

電話：2559 8472 傳真：2559 8473

電郵：yysypcen@yuenyuen.org.hk

## 2023 — 2024 年服務動向

- 1. 勞工及福利局成人教育資助計劃**  
韓語中班、笑談日本語、雲端與文書處理、手機應用程式 - 即時通訊篇
- 2. 成人興趣班組**  
健身太極班、流行金曲聲演班、帶氧燒脂操班
- 3. 兒童興趣、學術及藝術課程**  
功課輔導班、常用英語、兒童素描班、兒童拉丁舞班
- 4. 暑期托管及興趣班組**  
兒童上午托管、幼兒珠心算、兒童日語班、小紳士小淑女班、神奇魔術班、小結他速成班
- 5. 義工發展計劃**  
定期舉辦義工訓練、活動，中心義工小組包括：愛心服務小組、義賣小組、活動籌備小組等，歡迎不同年齡人士參加。

## 6. 姿采百貨及格仔櫃借用服務

姿彩百貨為會員搜羅優惠價格的日常用品，節省家庭開支。格仔櫃借用服務為區內人士提供環保創業機會，經申請手續及低廉行政費借用



節日油畫班參加者在認真繪製作品。。



暑期班參加小朋友在學習餐桌禮儀。



中心會員獲贈月餅過節。

# 圓玄學院賽馬會觀塘社會服務中心

## 簡介

圓玄學院賽馬會觀塘社會服務中心於 2015 年 3 月成立，位於觀塘翠屏道觀塘社區中心三樓，面積約 2600 呎，屬自負盈虧單位。中心開辦目的旨在為社區人士提供多元化的綜合服務，例如能力提升訓練、興趣班、旅行、各類基金撥款計劃等，鼓勵居民發展個人潛能，建立多采多姿的生活。服務對象包括幼兒、兒童、成人及長者等，於 2023-2024 年度會員人數達 2980 人。

因應社區對特殊教育需要的幼童及其家庭的服務需求增加，中心設有「愛童行」全面學習支援計劃，為 3-12 歲有特別學習需要的學童及其家庭提供支援，服務包括：言語治療、專注力及社交訓練、感覺統合、認知及情緒行為等多方面的綜合性訓練，讓學童能在發展黃金期得到適切的訓練，促進學童的發展能力，健康愉快地成長。(本中心於 2017 年 10 月正式成為社會福利署學習訓練津貼項目認可之服務機構中心。)

為切合服務使用者需要，中心設有大型感覺統合訓練室、個案輔導室、遊戲治療室、會議室、多用途活動室、舞蹈室和禮堂音響設備等。

申請會員 / 活動報名方法：如有興趣者，可親臨本中心填寫入會表格申請，會員種類分為：個人會員 (年費 \$30) 及家庭會員 (年費 \$50)。

本中心聯絡資料如下：

電話：2157 0768 傳真：2770 4844

電郵：info\_kt@yuenyuen.org.hk

Facebook 專頁：<https://www.facebook.com/kwuntongyuenyuen>

## 2023 — 2024 年服務動向

- 1. 成人興趣班組**  
瑜珈班、金曲班、藝能班、太極班
- 2. 勞工及福利局「成人教育資助計劃」**  
智能電話課程、英文課程、普通話課程、日文班、幼兒 / 兒童心理學等
- 3. 幼兒 / 兒童興趣班組**  
功課輔導班、幼兒成長班、英文拼音班、珠心算班、跆拳道、跳舞班、暑期活動、託管等
- 4. 「愛童行」全面學習支援計劃**  
為有特殊學習需要學童提供個別及小組的言語治療、職業治療、感覺統合訓練、專注力訓練、社交小組、認知訓練、遊戲治療等
- 5. 社會福利署「為正在輪候資助學前康復服務的兒童提供學習訓練津貼項目 (TSP)」**  
按學童需要編排言語治療、職業治療、物理治療、特殊幼兒工作人員之訓練及家庭支援服務
- 6. 攜手扶弱基金「童 SEN 同戲 - 減壓夢工場」**  
10 個興趣主題：武術、舞蹈、藝術、音樂、魔術、桌遊、戲劇、歷奇、球類、產品設計；社區比賽：填色、繪畫、手工藝、才能短片及頒獎禮



煮食班



拉丁舞



小領袖訓練



# 學校支援服務隊

## 簡介

圓玄學院學校支援服務隊成立於 2003，屬自負盈虧單位。成立目的在於致力為全港各區中、小學及幼稚園提供多元化的成長活動和輔導小組服務，服務對象為學校的學童、家長及教師，並於本年度（2023-2024）約服務超過 36,990 人次。

為切合服務使用者的需要，圓玄學院學校支援服務隊除了推行「成長的天空」計劃、「校本課後支援計劃」及「校本課後支援計劃（區本）」外，亦為各中小幼學校策劃各類興趣班及開放日活動，例如親子同樂日、生涯規劃教育、新來港學生適應活動及小學生成長訓練營等。

近年圓玄學院學校支援服務隊積極為特殊學習需要學童、非華語學生提供服務，安排不同小組及活動，如讀寫訓練小組、專注提升小組、社交溝通小組等，並安排由具特殊學習需要（SEN）訓練資歷的社工帶領。同時又提供小學駐校服務，為有需要的學生及家庭提供各項支援。

如有興趣者，歡迎與我們聯絡。

本隊聯絡資料如下：

電話：2770 4055 傳真：2770 4844

電郵：info\_sch@yuenyuen.org.hk

## 2023 — 2024 年服務動向

本年度學校支援服務隊提供不同服務，為學生增添色彩斑斕的學習生活，包括：

- 駐校服務
- 學生輔導小組
- 家長及教師工作坊
- 義工及領袖訓練
- 特殊學習需要學童支援服務（專注力、讀寫訓練班等）
- 其他學習經歷課程（面對逆境訓練、領袖訓練、生涯規劃教育等）
- 興趣班小組



舉辦成長的天空計劃，提升學生的抗逆力

本部於 2009-2024 學期期間，分別與以下學校合作：

- 九龍灣聖若翰天主教小學
- 大埔官立小學
- 大埔崇德黃建常紀念學校
- 中華基督教會基慧小學
- 仁愛堂田家炳小學
- 仁濟醫院羅陳楚思小學
- 元朗官立小學
- 屯門官立小學
- 台山商會學校
- 伊利沙伯中學舊生會小學
- 伊利沙伯中學舊生會小學分校
- 合一堂學校
- 佛教志蓮小學
- 李鄭屋官立小學
- 沙田官立小學
- 東華三院王余家潔紀念小學
- 南元朗官立小學
- 香港青少年德育勵進會胡素貞博士紀念學校
- 香港普通話研習社科技創意小學
- 香港道教聯合會雲泉吳禮和紀念學校
- 香港道教聯合會雲泉學校（英語服務）
- 香港道教聯合會圓玄幼稚園
- 香港道教聯合會圓玄幼稚園（東頭邨）
- 香港道教聯合會圓玄幼稚園（富善邨）
- 香港道教聯合會圓玄學院石圍角小學
- 香港道教聯合會圓玄學院第一中學
- 香港道教聯合會圓玄學院第三中學
- 香港道教聯合會圓玄學院陳呂重德紀念學校
- 粉嶺官立小學
- 荃灣公立何傳耀紀念小學
- 荃灣潮州公學
- 馬頭涌官立小學
- 博愛醫院歷屆總理聯誼會梁省德學校
- 順德聯誼總會李金小學
- 黃大仙官立小學
- 嗇色園主辦可立小學
- 嗇色園主辦可銘學校
- 圓玄幼稚園（天逸邨）
- 圓玄幼稚園（平田邨）
- 圓玄學院陳國超興德小學
- 塘尾道官立小學
- 慈幼葉漢小學
- 聖公會主愛小學（梨木樹）
- 聖公會基德小學
- 僑港伍氏宗親會伍時暢紀念學校
- 樂善堂楊仲明學校

# 為正在輪候資助學前康復服務的兒童 提供學習訓練津貼項目 (TSP)

## 簡介

由關愛基金於 2011 年 12 月推出，並於 2014 年 10 月納入政府恆常資助內的「為正在輪候資助學前康復服務的兒童提供學習訓練津貼」之援助項目，目的是為正在輪候資助學前康復服務的低收入家庭兒童提供學習訓練津貼，讓他們可以在輪候資助服務期間，盡早接受由認可服務機構提供的自負盈虧服務，以幫助他們的學習及發展。計劃為接受高額或普通額津貼之學童分別提供每月 6 節或 4 節的訓練，按學童之需要編排言語治療 / 物理治療 / 職業治療、特殊幼兒工作員之訓練及家庭支援服務。

本中心於 2017 年 10 月開始正式成為社會福利署學習訓練津貼項目認可之服務機構中心，備有感覺統合遊戲室、多元訓練器材及評估工具等設備為學童提供全面的服務。

本中心獲社署分配普通額津貼 10 名及高額外津貼 15 名。六歲以下兒童，並已列入「康復服務中央轉介系統——弱能兒童學前服務子系統」的資助學前康復服務輪候名單者，皆為本項目之服務對象。

申請方法：社署會向輪候資助學前康復服務的兒童的父/母/ 監護人發信，邀請他們申請學習訓練津貼項目。申請人可把填妥的申請表連同所需文件的副本，寄回或交回社署康復及醫務社會服務科。

本項目聯絡資料如下：

電話：2157 0768 傳真：2770 4844

電郵：ic\_kt@yuenyuen.org.hk

## 2023 — 2024 年服務動向

1. **言語治療**  
按學童需要安排每月 2-4 節
2. **物理治療**  
按學童需要安排每月 0-2 節
3. **特殊幼兒工作員**  
按學童需要安排每月 2-4 節
4. **家庭支援服務**  
平均每月 30 分鐘



言語治療



訓練室



遊戲室



綜合訓練

# 幼稚園駐校社工服務隊 - 『學前幼稚園駐校社工服務』

## 簡介

本機構之幼稚園駐校服務自 2016 年成立以來，一直致力為幼稚園學生及家長提供全面支援服務。本機構得到社會福利署撥款資助「在學前單位提供駐校服務」(第三階段)，於 2020 年 8 月至 2024 年 7 月期間進行，2023-2024 年為 6 間幼稚園學童及其家庭提供全面駐校服務。本機構秉承『3E』的服務理念，包括『Early Identification』(及早識別)、『Early Engagement』(及早接觸)及『Early Intervention』(及早介入)三個層面為學童及家長提供支援。除了為學童及家長提供專業輔導及轉介服務外，亦會舉辦不同親職教育小組及講座，藉以鞏固家庭關係。另外亦會為教職員及家長提供專業諮詢及為有需要個案提供危機處理支援。

本隊聯絡資料如下：

電話：2157 0768 傳真：2770 4844

電郵：info\_kswk@yuenyuen.org.hk

## 2023 — 2024 年服務動向

本隊為及早識別支援有福利需要的學前兒童及其家庭，本年度繼續為兒童及家庭提供專業輔導及轉介服務、不同親職教育小組及講座、學生輔導及小組工作，強化親子關係及溝通，鞏固家庭關係。同時為教職員及家長提供專業諮詢，為有需要個案提供危機處理。此外加強學前單位與地區單位的伙伴合作，擴展支援網絡。

### 服務內容：

#### 個案輔導及轉介服務：

提供專業個案輔導，處理親子管教、家庭/夫婦關係、升學問題及特殊學習需要，並按需要轉介其他專業服務或社區資源

#### 親職教育家長支援服務：

支援學校家長，提供不同的親職教育講座、家長小組、家長工作坊及親子活動，如『故事爸媽』、家長義工義工培訓等。

#### 幼兒成長培育及支援服務：

為加強幼兒成長培育，社工舉辦多元化幼兒成長小組，如：社交及自理小組、品德教育及情緒管理訓練等，並支援特殊學習需要 (SEN) 幼兒。

#### 教師支援服務：

為學校老師提供個別諮詢/輔導、教師培訓小組/活動或團隊訓練

#### 危機處理及介入：

協助處理懷疑虐兒、家暴衝突、學童意外等

#### 申請方法

- 聯絡駐校社工或學前單位的教職員

#### 退出方法

- 已達成所協定的輔導計劃及目標

- 個人因素

(\* 如學前家長因個人因素為其兒童申請退出服務，需直接聯絡社工督導)

本單位於 2023-2024 學期期間，分別與以下學校合作：

香港道教聯合會圓玄幼稚園

香港道教聯合會圓玄幼稚園 (東頭邨)

圓玄幼稚園 (天逸邨)

圓玄幼稚園 (平田邨)

漢師幼稚園 (龍總)

仁愛堂彭鴻樟幼稚園



舉辦非華語親子活動，讓家長和學生透過藝術活動促進親子關係。



定期舉辦教師工作坊，加強教師培訓

## 到訪活動

### 端午敬老愛心活動

活動日期：2023年6月17日

活動地點：圓玄護理安老院

活動內容：香港妙吉祥學會在端午節期間探訪院舍，果偉法師帶領義工們派發祝福禮物給院友，將愛和溫暖帶到每一位長者，共賀端陽。



香港妙吉祥學會與院舍職員的合照，感謝將愛傳送給院友



香港妙吉祥學會準備咗好豐富禮物比院友，好開心呀！

### 鼓動藝術展 暨 中心開放日

活動日期：2023年11月25日

活動地點：圓玄學院荃灣西長者鄰舍中心

活動內容：不少社區人士藉著開放日認識中心，在義工的支援下順利完成。



籌款抽獎攤位非常受歡迎



遊戲攤位反應熱烈

### 李鄭屋小學探訪

活動日期：2023年12月12日

活動地點：圓玄安老院

活動內容：李鄭屋小學的學生探訪院友，有表演有小禮物，院友十分開心！



探訪的學生正在表演運動操。



學生正將小禮物送給院友。



學生與院友合照。

### 長幼聖誕齊歡聚

活動日期：2023年12月23日

活動地點：圓玄學院荃灣西長者鄰舍中心

活動內容：小童群益會深井青少年綜合服務中心青年義工到訪中心和長者歡渡聖誕。



青年義工與中心長者會員打成一片



聖誕節前夕有青年義工陪伴，長者們都非常開心

# 員工訓練

## 扶抱及位置轉移技巧工作坊

訓練日期：2023年11月3日      訓練地點：圓玄安老院  
訓練內容：由物理治療師講解扶抱及位置轉移技巧工作坊。



同事正學習扶抱和轉移的技巧！



物理治療師正講解如何正確使用輪椅。

## 六色積木導師培訓工作坊

訓練日期：2024年2月22日      訓練地點：圓玄學院荃灣西長者鄰舍中心  
訓練內容：導師教授六色積木在帶領認知障礙訓練活動技巧



學習帶領六色積木遊戲，運用所學到服務當中



社工職員完成課程後獲頒 Level 1 及 Level 2 導師資格

# 聯合活動

## 第二十一屆荃葵青義工大學畢業禮

活動日期：2023年6月24日      活動地點：廖寶珊紀念書院  
活動內容：中心義工聯合香港氣球協會及學院義工、博愛醫院兒童及家庭服務(青衣區)我的小丑爸媽義工，共同協助社會福利署荃葵青義工活動工作小組製作大型活動佈置，並接受社會福利署嘉許。



中心義工接受社會福利署嘉許



代表中心的畢業生與訓練員合照

# 圓玄學院社會服務部

## 2023/2024 年度收入及支出簡報

收入	社署整筆撥款項目	社署合約制及機構自付盈虧項目
	HK\$	HK\$
社會福利署津助	57,410,471	46,719,482
營運 / 其他收入	8,080,903	52,004,516
基金 / 撥款收入	-	2,628,238
捐款 / 籌募活動收入	-	5,283,740
<b>總收入</b>	<b>65,491,374</b>	<b>106,635,976</b>
<b>支出</b>		
行政及營運支出	64,129,950	99,313,762
籌募活動支出	-	1,655,516
<b>總支出</b>	<b>64,129,950</b>	<b>100,969,278</b>
<b>本年度盈餘 / (虧損)</b>	<b>1,361,424</b>	<b>5,666,698</b>

註：上述賬項將於 2024 年中期進行外部審核

## 社會福利署最佳執行指引報告

### 整筆撥款儲備的運用及未來運用計劃

截至 2024 年 3 月 31 日本部整筆撥款津助制度單位之整筆撥款儲備為港幣 \$13,170,013( 當中包括寄存帳戶儲備 )。機構將積極考慮不同的方案並制定未來 3 年的財政預算，確保財政穩健下使用於加強及改善服務、改善員工薪酬及福利、加強員工培訓及發展，令服務水平得以提升及持續性發展。

### 整筆撥款非定影員工公積金儲備的運用及未來運用計劃

截至 2024 年 3 月 31 日本部整筆撥款津助制度單位之非定影員工公積金儲備為港幣 \$8,068,282。本部由 2018 年起為服務滿 10 年的全職員工增加僱主自願性供款 1%，經委員會詳細討論後，決定由 2023 年 4 月 1 日起為服務滿 5 年的全職員工增加自願性供款 0.5%\*。本部委員會了解「非定影員工公積金儲備」狀況及將持續檢視及按每年的儲備實際情況考慮未來如何運用有關儲備。

\* 社署整筆撥款津助制度之全職員工，在機構服務滿 5 年後起增加僱主自願性供款 0.5%，及至員工服務滿 10 年後起調升至 1%。有關僱主自願性供款累算權益按年資百分比歸屬予僱員，而僱主會以僱主自願性供款累算權益以抵銷長期服務金或遣散費。

### 整筆撥款資助制度薪酬調整

社署建議每年的薪酬調整資助金額，只可選擇跟隨政府公務員加薪指標或按比例全數用於薪酬調整上。根據以往，本部均有跟隨政府公務員加薪指標為整筆撥款津助制度單位員工作出薪酬調整，並將全數金額 \$1,853,108 用於薪酬調整上。

圓玄學院社會服務部「最佳執行指引」執行手冊及最新財務報告已存放在本部總辦事處。歡迎員工及公眾閱覽及給予意見。

# 鳴謝

我們謹向下列熱心支持本部工作的機構和人士致以衷心謝意：

\* 以下資料截至 2024 年 3 月 31 日。如有漏誤，敬請原諒。捐款港幣 \$500.00 以下善長芳名恕未臚列，謹此致謝。

善長芳名 (以收據抬頭為準)	金額(\$)	善長芳名 (以收據抬頭為準)	金額(\$)
Joyce M. Kuok Foundation	10,000	Vincent Cheung	500
Chan Chong Wang	8,100	Weaver Ind. (Europe) Co. Ltd.	500
Ma Fung Mei	5,000	Wong Suk Yi	500
Asia Pacific Business CPA Limited	3,000	Wu Kwok Yuen	500
KVL Productions Co., Ltd.	3,000	Yeung Chun Lei	500
Lee Yuen Bing Nina	3,000	裕榮昌製品廠有限公司	80,000
Li Tat Hung	3,000	香港道教聯合會圓玄學院第二中學	20,500
Lam Man Ho	2,000	圓玄學院陳國超興德小學	17,531
Li Siu Fong	2,000	香港道教聯合會圓玄學院石圍角小學	15,852
Lo Kai Kong	2,000	香港道教聯合會圓玄學院第三中學	15,092
Yun Woon Ming	2,000	香港道教聯合會圓玄幼稚園 (富善邨)	13,250
Ho Shui Lun	1,500	圓玄學院妙法寺內明陳呂重德紀念中學	12,932
Po Siu Ling	1,368	香港道教聯合會圓玄幼稚園	10,580
Cheng Kwan Fat	1,200	圓玄幼稚園 (天逸邨)	10,235
Arjo Hong Kong Limited	1,000	立通機電工程有限公司	10,000
Chan Lai Sheung	1,000	香港道教聯合會蓬瀛通善皇后山幼稚園	9,530
Cheng Siu King	1,000	圓玄幼稚園 (平田邨)	8,410
Ho Hoi Yee	1,000	善昌五金行有限公司	6,000
Hong Kong Adventist Hospital-Tsuen Wan	1,000	張美鏞	5,000
Jacky Shek	1,000	通善壇	5,000
Karen Lee	1,000	劉永強	5,000
Lam Shun Wah Becky	1,000	香港道教聯合會圓玄幼稚園 (東頭邨)	3,940
Lee Chui Shan	1,000	荃灣鄉事委員會	3,000
Lee Suk Kuen	1,000	高思藝, 廖寶燕	3,000
Main Plan Limited	1,000	陳偉明	3,000
RM TaxAcc Consultancy Limited	1,000	陳斌	3,000
Lee Yi Hung Carroll	640	博愛醫院	3,000
Wong Man Sze	600	雲泉仙館有限公司	3,000
Li Pui Wu	550	鄭彩蓮	3,000
Ho Keng Yee	512	呂泰寧 (已故)	2,750
Tan GuiMei	504	呂彩瑜	2,750
Chan Lai Bing	500	廣利餐飲管理有限公司	2,154
Chan Lung	500	仁濟醫院第二中學	2,041
Chan Suk Kwan Florence	500	李碧嘉	2,000
Chow Hoi Wai	500	周君華	2,000
Chow Shuk Man	500	偉明香港工程有限公司	2,000
Chung Annie	500	張彥婷	2,000
Donny Yip Chi Shing	500	陳瑞芳	2,000
Fok Li	500	黃妙好	2,000
Hang Chung Wah	500	黃麗德	2,000
K P Law & Company	500	葉少明	2,000
Kwok Man Ki Michelle	500	劉運鴻	2,000
Lai Suk Fun	500	龐翠嫻	2,000
Law Sui Wah	500	漢師幼稚園 (龍總)	1,670
Lee Tsz Ching	500	何志培	1,500
Lo Chun Sang	500	陳錦威	1,500
Ma Koon Man	500	孔昭康	1,280
Ma Suk Yee	500	胡莉娟	1,280
Mo W.F.	500	石金明	1,200
Ng Fung Yee	500	荃灣潮州公學	1,139
To King Tin	500	博愛醫院陳徐鳳蘭幼稚園	1,080

善長芳名 (以收據抬頭為準)	金額(\$)	善長芳名 (以收據抬頭為準)	金額(\$)
王志娟	1,000	徐希舉	500
白鳳玲	1,000	崔艷芬	500
石文綸	1,000	張思思	500
亨利工程香港有限公司	1,000	張婉嫻	500
何德心	1,000	張詠沂	500
東洋工程有限公司	1,000	梁翠蘭	500
香港環保公司	1,000	許德端	500
郝士為 . 燕慧	1,000	郭家禧	500
區瑞意	1,000	陳尚仁	500
張醒文	1,000	陳桂義	500
梁社光	1,000	陳貴娣	500
梁英財	1,000	陳麗明	500
梁惠坤	1,000	陳耀權	500
陳俊年	1,000	傅玉有	500
陳炳光	1,000	彭詢元	500
陳家正	1,000	湯月華	500
陳家寶	1,000	馮發深	500
陳素鳳	1,000	馮燕芬	500
陳偉信	1,000	黃兆基	500
陳瑞群	1,000	黃明	500
陸啟明	1,000	黃美蓮	500
曾國成	1,000	匯喬發展服務有限公司	500
馮玉萍	1,000	楊麗娥	500
新界校長會	1,000	鼎信仙觀	500
葉炳坤	1,000	廖月倩	500
趙偉傑	1,000	褚興澤	500
鄭偉明	1,000	褚鍾艷珍	500
成旭文	800	劉常樂	500
陳多歡	768	潘蘇女	500
香港道教聯合會雲泉吳禮和紀念學校	720	練婉媚	500
鄧永亮	700	鄧玉玲	500
鄭嬋鳳	700	鄧珮珊	500
伊利沙伯中學舊生會湯國華中學	679	黎志亮	500
劉美堅	640	賴袁美玲	500
蔡平愛	640	錢志美	500
謝建妍	600	謝兆祺	500
香港道教聯合會圓玄學院第一中學	522	謝靜	500
王云珠	512	顏金榮	500
方淑嫻	500	關炳江	500
王敏儀	500	關潔櫻	500
王慶輝	500		
江晃明	500		
何小碧	500		
何秀雯	500		
何家駒	500		
何偉基	500		
余晴琳	500		
李子明	500		
李克明	500		
冼蘇	500		
林中萬	500		
林平居	500		
林家安	500		
林國富	500		
金鳳潮	500		
段景嫻	500		





# 圓玄學院社會服務部 捐款表格

The Yuen Yuen Institute Social Service Department Donation Form

善長 / 團體芳名  
Name of Donor : \_\_\_\_\_ 先生 / 女士 / 小姐  
( Mr. / Mrs. / Ms. )

收據抬頭  
Receipt Head : \_\_\_\_\_

郵寄地址  
Address : \_\_\_\_\_

聯絡電話  
Tel : \_\_\_\_\_

捐款金額  
Donation Amount : 港幣 HK\$ \_\_\_\_\_  HK\$500  HK\$1,000  HK\$2,000

\* 請以正楷填寫，以便寄回收據 Please complete in BLOCK CAPITAL LETTERS.

填寫捐款資料前，請先閱讀下文的《個人資料收集聲明》。Please read "Personal Information Collection Statement" carefully before completing the donation form.

本人無需收據。I do not need any receipt.

本人不同意接收『圓玄學院社會服務部』資訊。

I do not agree to receive any information from The Yuen Yuen Institute Social Service Department.

捐款方法 (請在適當方格內加上 ✓)

Form of Payment: (Please tick where appropriate ✓)

轉數快 (Faster Payment System)

快速支付系統識別碼 FPS ID : 160846929

收款人 : THE YYI SOCIAL SERVICE DEPARTMENT

\* 請在「備註欄」輸入「捐款、收據抬頭、聯絡電話」，完成程序後，請保留「交易成功頁面截圖」，然後連同本表格寄回新界荃灣三疊潭圓玄學院養真軒一樓圓玄學院社會服務部 或 電郵 [yyss@yuenyuen.org.hk](mailto:yyss@yuenyuen.org.hk)

\* Please send the screen capture of donation transaction history and this donation form to The Yuen Yuen Institute Social Service Department, 1/F Yeung Chun Hin, The Yuen Yuen Institute, Sam Dip Tam, Tsuen Wan, N.T. or email to [yyss@yuenyuen.org.hk](mailto:yyss@yuenyuen.org.hk)

自動櫃員機 / 銀行直接存款 (ETC Transfer / Direct Bank-In)

1. 上海商業銀行有限公司 Shanghai Commercial Bank Limited -----025-328-24308407

2. 香港上海滙豐銀行有限公司 The Hongkong and Shanghai Banking Corporation Limited----004-808-480263292

以劃線支票抬頭「圓玄學院社會服務部」寄回本部

A cross cheque made payable to 「The Yuen Yuen Institute Social Service Department」

支票號碼 Cheque no. : \_\_\_\_\_

請將本表格連同 劃線支票 / 銀行存款入數紙正本 郵寄 [新界 荃灣三疊潭 圓玄學院 養真軒一樓 圓玄學院社會服務部收](#)

Please send this donation form together with the cross cheque/bank-in slip (original copy) to

[The Yuen Yuen Institute Social Service Department, 1/F Yeung Chun Hin, The Yuen Yuen Institute, Sam Dip Tam, Tsuen Wan, N.T..](#)

簽署 Signature: \_\_\_\_\_

捐款日期 Date: \_\_\_\_\_

- 捐款壹佰元或以上，可獲發收據申請扣稅用途。 An official receipt will be issued for donations HK\$100 or above for tax deduction.

**【多謝 Thank you】**

### 《個人資料收集聲明》

1. 本捐款表格所收集之個人資料將用作本部開發收據、聯絡及發佈本部資訊用途。
2. 捐款者有責任提供捐款表格內所列明的資料 (包括姓名、地址、電話、捐款金額) 給本部，以確保本部開發可申請扣稅用途收據的資料無誤及就相關資料向捐款者作出查詢。除非捐款者於表格上表明無需收據，否則當捐款者未能提供相關資料，可能會影響可申請扣稅用途收據的準確性和有效性。
3. 除法律許可或有所規定，本表格收集到的聯絡資料僅為本部內部職員因應上述用途 (見個人資料收集聲明第 1 點) 而參閱，本部不會在未得到捐款者同意下向第三者透露捐款者個人資料。
4. 捐款者有權向本部提出查閱及改正該個人資料的權利。如需作出相關查詢，請循以下途徑聯絡。  
圓玄學院社會服務部 (行政經理)  
地址：新界荃灣三疊潭圓玄學院養真軒一樓圓玄學院社會服務部 或 電郵 [yyss@yuenyuen.org.hk](mailto:yyss@yuenyuen.org.hk)

# 圓玄學院社會服務部單位地址

## 1. 總辦事處

地址：新界荃灣三疊潭 圓玄學院養真軒一樓  
圓玄學院社會服務部  
電話：2493 4611 傳真：2493 4631  
電郵：yyss@yuenyuen.org.hk

## 2. 圓玄安老院

地址：新界荃灣老圍路 31 號  
電話：2499 2818 傳真：2415 3626  
電郵：yyh@yuenyuen.org.hk

## 3. 圓玄護理安老院

地址：新界荃灣老圍路 33 號  
電話：2402 1515 傳真：2402 1502  
電郵：yycah@yuenyuen.org.hk

## 4. 圓玄護養院暨長者日間護理中心（順利邨）

地址：九龍觀塘順利邨順利商場二期二樓 A 室及三至四樓  
電話：2341 1061 傳真：2341 1091  
電郵：yynh\_sl@yuenyuen.org.hk

## 5. 圓玄護養院暨長者日間護理中心（梨木樹邨）

地址：新界荃灣梨木樹邨康樹樓一樓至三樓  
電話：2422 1681 傳真：2422 3661  
電郵：yynh\_lms@yuenyuen.org.hk

## 6. 圓玄學院粉嶺社會服務中心

地址：新界粉嶺嘉福邨商場 1 樓 113 號  
電話：2683 0983 傳真：2683 0966  
電郵：yyflssc@yuenyuen.org.hk

## 7. 圓玄學院荃灣西長者鄰舍中心

地址：新界深井青山公路 38 號海韻花園商場地下 H2 號  
電話：2491 1909 傳真：2491 8266  
電郵：yytwwnec@yuenyuen.org.hk

## 8. 圓玄資源互惠社

地址：新界深井青山公路 38 號海韻花園商場地下 H2 號  
電話：2499 4048 傳真：2491 8266  
電郵：yyrc@yuenyuen.org.hk

## 9. 圓玄軒婦女中心

地址：香港西營盤西邊街 36 號 A 西區社區中心 2 樓及 3 樓  
電話：2559 8472 傳真：2559 8473  
電郵：yysypcen@yuenyuen.org.hk

## 10. 圓玄學校支援服務隊

地址：九龍觀塘翠屏道 17 號觀塘社區中心 3 樓 315 室  
電話：2770 4055 傳真：2770 4844  
電郵：info\_sch@yuenyuen.org.hk

## 11. 圓玄學院賽馬會觀塘社會服務中心

地址：九龍觀塘翠屏道 17 號觀塘社區中心 3 樓 315 室  
電話：2157 0768 傳真：2770 4844  
電郵：info\_kt@yuenyuen.org.hk

## 12. 拓展服務

地址：新界荃灣三疊潭圓玄學院養真軒一樓  
圓玄學院社會服務部  
電話：2493 4611 傳真：2493 4631

## 13. 長者院舍住宿照顧服務券試驗計劃 圓玄護養院暨長者日間護理中心（梨木樹邨）

地址：新界荃灣梨木樹邨康樹樓一樓至三樓  
電話：2422 1681 傳真：2422 3661  
電郵：yynh\_lms@yuenyuen.org.hk

## 14. 長者院舍住宿照顧服務券試驗計劃 圓玄護養院暨長者日間護理中心（順利邨）

地址：九龍觀塘順利邨順利商場二期二樓  
電話：2341 1061 傳真：2341 1091  
電郵：yynh\_sl@yuenyuen.org.hk

## 15. 為正在輪候資助學前康復服務的兒童提供學習訓練津貼項目（TSP）

地址：九龍觀塘翠屏道 17 號觀塘社區中心 3 樓 315 室  
電話：2157 0768 傳真：2770 4844  
電郵：ic\_kt@yuenyuen.org.hk



# 香港圓玄學院

圓玄素食館有限公司(本院址)

圓玄學院社會服務部總辦事處(本院址)

圓玄安老院(荃灣老圍)

圓玄護理安老院(荃灣老圍)

圓玄護養院(順利邨)

圓玄護養院(梨木樹邨)

圓玄長者日間護理中心(順利邨)

圓玄長者日間護理中心(梨木樹邨)

長者院舍住宿照顧服務券試驗計劃(順利邨)

長者院舍住宿照顧服務券試驗計劃(梨木樹邨)

圓玄學院粉嶺社會服務中心(粉嶺)

圓玄學院荃灣西長者鄰舍中心(深井)

圓玄軒婦女中心(西營盤)

圓玄學院賽馬會觀塘社會服務中心(觀塘)

學校支援服務隊(觀塘)

為輪候資助學前康復服務的兒童提供學習訓練津貼項目(觀塘)

圓玄綠色創富社會企業有限公司(荃灣老圍)

圓玄學院第一中學(葵涌)

圓玄學院第二中學(大埔)

圓玄學院第三中學(將軍澳)

圓玄學院妙法寺內明陳呂重德紀念中學(天水圍)

圓玄學院陳呂重德紀念學校(油塘)

圓玄學院石圍角小學(石圍角邨)

圓玄學院陳國超興德小學(屯門)

圓玄幼稚園(石圍角邨)

圓玄幼稚園(富善邨)

圓玄幼稚園(東頭邨)

圓玄幼稚園(平田邨)

圓玄幼稚園(天逸邨)



## 廣東圓玄道觀

廣州市花都區

圓玄學院福利中心

廣州市花都區  
廣州市花都區  
廣州市花都區

圓玄中學  
圓玄小學  
圓玄幼稚園

圓玄學院

主席：

陳國超 BBS MH 太平紳士

副主席：

鄧錦雄 BBS MH

趙耀年 MH 太平紳士

湯修齊 BBS MH 太平紳士

陳承邦

常務董事：

鄧楊崇香 趙裕景

董事：

蔡小勇 陳承志 湯德安

### 致意

地址：香港新界荃灣三疊潭老圍

電話：二四九二 二二二零

傳真：二四一五一九九六

圓玄學院社會服務部

The Yuen Yuen Institute Social Service Department

地址：新界荃灣三疊潭圓玄學院養真軒 1 樓圓玄學院社會服務部

電話：2493 4611

傳真：2493 4631

網址：[www.yuenyuensocialservice.org.hk](http://www.yuenyuensocialservice.org.hk)

電郵：[yyss@yuenyuen.org.hk](mailto:yyss@yuenyuen.org.hk)



社會福利署資助服務  
Subsidised Service by  
the Social Welfare Department

