



圓玄學院社會服務部

The Yuen Yuen Institute Social Service Department

年報 *Annual Report*

2021 - 2022





# 圓玄福蔭共享計劃

環境清幽  
管理完善

慈善用途  
信譽可靠

思念綿綿，福蔭永續

一個價錢兩個位，有齊廣州龕位+香港牌位

廣州  
龕位

香港  
牌位



廣東圓玄道觀  
觀光考察一日遊  
HK\$98  
專人講解計劃詳情及實地參觀；  
包直通車車費、入場費及中午齋宴  
(優惠期有限，額滿即止，  
請致電 +852 2219 6693 查詢)

☎ 2219 6693  
[www.yuenyuen.org.hk](http://www.yuenyuen.org.hk)





# 目錄

02

主席的話

03

圓玄學院簡介及架構

05

社會服務部機構管治及架構

09

社會服務部簡介

10

2021-2022 年度服務統計資料

15

服務內容

- 安老院舍照顧服務
- 長者社區照顧及支援服務
- 婦女及地區服務
- 學校支援服務及兒童康復服務
- 社會企業
- 到訪活動

34

員工訓練

35

籌募活動

39

2021-2022 年度收入及支出簡報

社會福利署最佳執行指引報告

40

鳴謝

44

捐款表格

45

單位地址

## 主席的話

圓玄學院社會服務部由 70 年代起，以安老服務為首要發展，本著立己立人、達己達人的宗旨，服務社會。

### 疫境求「全」- 身、心、靈的全人服務

自 2019 年起，全球被疫情濃罩，原以為疫情由 2021 年尾稍有好轉，萬家期待復常之際，冠狀病毒 2 型 -Omicron 變異株來勢洶洶，嚴重削弱了疫苗對人體抵抗新冠病毒的保護力，醫療服務及院舍服務一度受嚴重影響，史無前例，措手不及。最痛心，是無情的疫情帶走無數生命。

本部得社署、政府部門及各界善長及時捐助大量防疫物資以解燃眉之急，包括口罩、快速檢測包、保護衣物、消毒殺菌裝置、血氧儀及消毒塗層服務等，確保員工與服務使用者在足夠保護下正常生活，服務單位如常運作。

在這一年，圓玄學院社會服部屬下單位員工繼續陪伴服務使用者及社區人士面對疫情，在疫境中仍然提供全人服務，照顧他們身、心、靈的滿足。院舍透過醫護照顧及湯水保健以加快院友復原和增強免疫力；使用樂齡科技產品令長者及家人能經常保持溝通；聘請專業人士為院舍評估預防感染控制措施，並為員工提供適切之培訓。

社會服務中心之有關防疫及衛生措施升級，除一般防疫措施外，同工、導師及參加班組學員需要每日完成快速檢測，作出全面保障。

疫情下，除了照顧本部之服務使用者，我們亦留意到社區的長者及基層人士購買防疫物資的額外支出為他們帶來沉重的經濟壓力。同時，長者及兒童為免受感染而減少外出，長時間留在家中。長此下去，社交功能、活動能力及情緒均受影響，身心靈健康便有機會出現失衡。有見及此，本部是年再次得到「賽馬會新冠肺炎緊急援助基金」撥款 50 萬元以支援香港社會應對新一輪疫情，於 2022 年 2 月至 5 月期間舉辦「圓」途抗疫互關懷。服務單位透過製作一系列網上學習工具包，並配以自行錄製的短片（如：網上運動班、香薰治療班、手工藝班、大笑瑜珈班等），提供網上持續學習的機會，讓長者、護老者、兒童及家長可在家善用時間。同時，提高長者與護老者、家長與兒童之間的互動，促進溝通，建立正面而健康的照顧關係。

### 新辦服務

本機構之幼稚園駐校服務於 2020 年 8 月至 2022 年 7 月期間得到社會福利署撥款 \$8,341,980 資助推行『在學前單位提供駐校服務』（第三階

段），及獲批 \$3,799,000 延展「學前幼稚園駐校社工服務」至 2023 年 7 月。以及早識別、及早接觸、及早介入三個層面為學童及家長提供支援，亦會舉辦不同親職教育小組及講座，籍以鞏固家庭關係。另外亦會為教職員及家長提供專業諮詢及為有需要個案提供危機處理支援。

### 政策配合

#### 最佳執行指引

社會福利署要求各接受整筆撥款津助制度下的非政府機構，須遵從『最佳執行指引』管理，我們已按預定時間表作出配合並切實地執行。預計社署將於 2022 年第 3 季查核 2020-2021 年度本部對『最佳執行指引』之執行情況。

#### 服務表現監察制度及服務質素標準 (SQS)

為確保公眾獲得優質的社會福利服務，貫徹「以客為本」的精神及加強福利服務的問責性，社會福利署和受資助機構由 1999 至 2000 年度起，開始推行〈服務表現監察制度〉。其中包括津貼及服務協議、服務質素標準 SQS 及服務表現評估。各服務單位已做好準備，隨時迎接 2022-2025 年監察周期之評估工作。

### 未來發展

本部正向社署申請位於荃灣三疊潭的圓玄護理安老院加建一層使能多容納 55 位長者。項目是年正進入詳細設計階段，預算 2025 年可以投入服務。圓玄安老院重建的可行性研究報告亦在預備中，預計可將 55 個宿位之安老院，於重建後提供 387 個宿位，30 個日間長者中心名額及 90 個早期教育及訓練中心名額。

### 銘謝

在過去一年，香港面對新型冠狀病毒疫情，院舍運作方面從無間斷，員工齊心、細心、無畏、無私，我們都一一看在眼內，深受感動。而服務社區的中心雖然曾一度暫停提供實體服務，但員工們在疫情大流行的情況下，能夠作出靈活應變、使用不同方法務求令服務使用者在家中都可以得到適切的服務，實在值得讚賞。

本人謹代表圓玄學院社會服務部，感謝各政府部門的指導、各位善長的慷慨支持及捐助使我們的工作得以開展，也感激過去與我們合作、協作與及提供義務工作的朋友、伙伴，使我們的服務能夠適切地服務受眾。當然，還得感謝同工們盡心盡力，為服務的創新以及質素與持續發展，付上百般心力，默默耕耘，協助弱勢。最後，謹向圓玄學院董事會全人在過去一年的支持和協助致以由衷謝意。

## 圓玄學院簡介

圓玄學院成立於 1953 年，位於荃灣大帽山麓，是一個以中國傳統宗教—儒、釋、道三教文化為中心的道教慈善團體，以「奉行八德、弘揚三教」為宗旨。圓玄學院的命名，包涵了三教之義：「圓」為佛教圓融廣大之義；「玄」取道教眾妙無窮之意；「學」指儒家修齊之道。

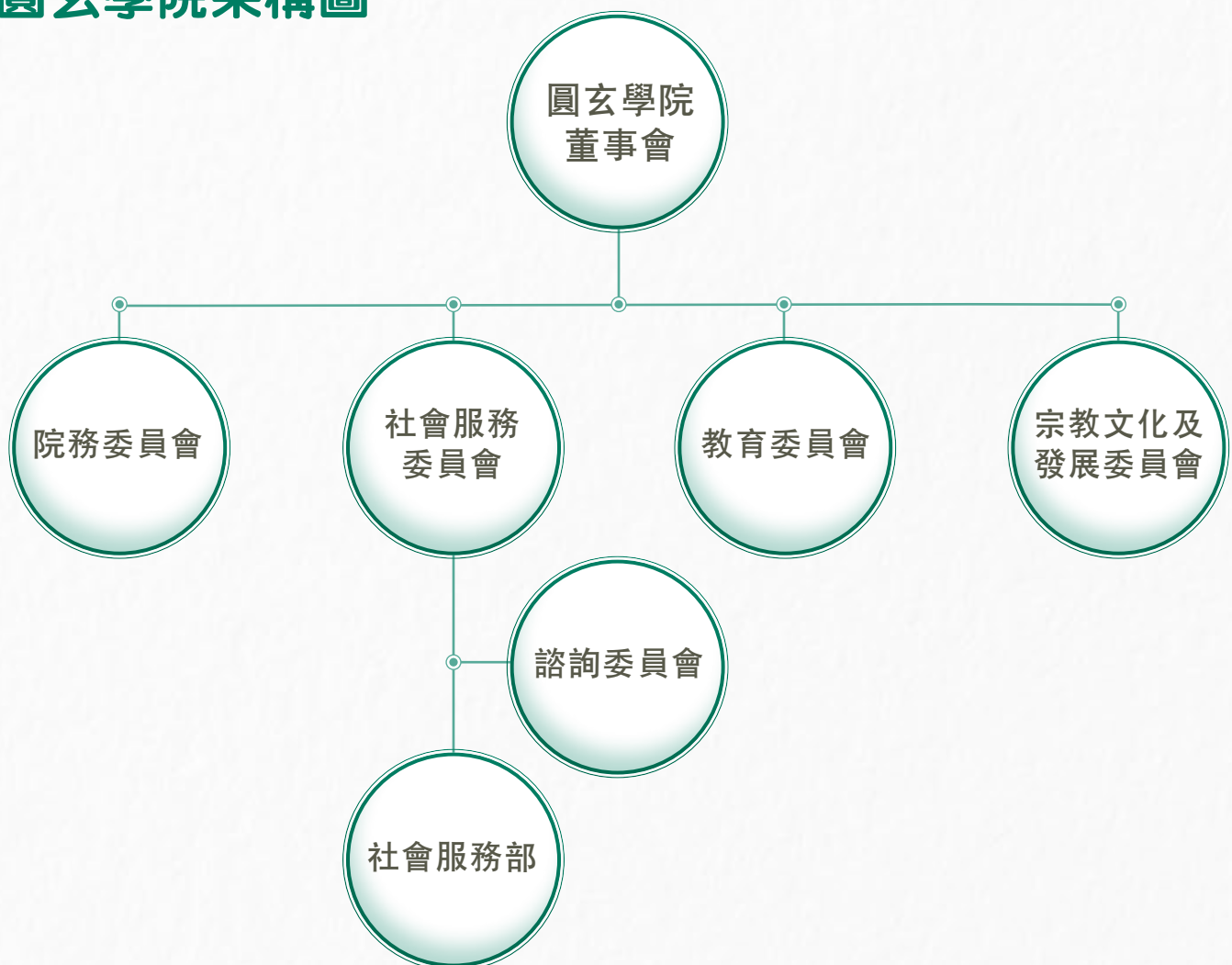
學院秉承傳統道教「敬天法祖、利物濟人」的信仰與實踐，一方面通過傳統的祭祀與儀式，提倡效法仙佛、孝親敬祖，學習至誠至善的修養，發揚慎終追遠的傳統美德；另一方面，圓玄學院也貫徹傳統道教「取諸社會、用諸社會」的宗旨，將院內收入及善信捐款，舒張災困、扶危濟貧，開展多元化的社會服務及教育服務。在過去半個多世紀，圓玄學院秉承一貫的宗旨，弘道倡善，參與及支持各項宗教、教育、慈善、社會公益事務，造福社群。

展望將來，圓玄學院將繼續提道倡善，為香港繁榮昌盛、和諧安定竭盡綿力。

## 機構管治

圓玄學院社會服務部由圓玄學院轄下四個獨立委員會之一——社會服務委員會監察，行政總監負責管理及營運，並設有服務諮詢委員會，成員包括各界社會賢達、學者及專業人士，為本部之發展及運作，提供重要意見及方向。

## 圓玄學院架構圖





## 圓玄學院董事會成員



**主席**  
陳國超 BBS, MH, 太平紳士



**副主席**  
湯修齊 MH, 太平紳士



**副主席**  
鄧錦雄博士 BBS, MH



**副主席**  
趙耀年 MH, 太平紳士



**董事**  
陳承邦先生



**董事**  
張梅桂女士

## 社會服務委員會成員



主席  
陳國超 BBS, MH, 太平紳士



副主席  
趙裕景先生



副主席  
湯修齊  
MH, 太平紳士



副主席  
趙耀年  
MH, 太平紳士



副主席  
鄧錦雄博士  
BBS, MH



副主席  
陳承邦先生



委員  
鄧楊崇香女士



委員  
蔡小勇先生



委員  
湯楊榮華女士



委員  
趙廖穎梅女士



委員  
趙高曉雯女士



委員  
陳林卓穎女士



委員  
陳承志先生



委員  
湯呂美儀女士



委員  
趙可宜女士

## 2021-2022 年度諮詢委員會成員

### 圓玄安老院諮詢委員會 (2021年1月 - 2021年12月)

職位	姓名
顧問	張醒文先生 張健聰先生
主席	劉鑛華先生
家屬委員	梁婉珊女士 陳慧芬女士 利玉蘭女士 張欣榮先生 鄭惠珍女士 蔡彩蓮女士
院友委員	鄭秋蘭女士 曾瑞琮女士 胡玉珍女士 阮亞勤女士 呂友珍女士 蔡 女女士 李福英女士 鄭美容女士 何 甜女士 胡 麗女士 蕭 友先生
職員委員	劉秀琮女士 呂少琮女士 林穎瑜女士 吳麗蓮女士

### 圓玄護養院暨長者日間護理中心(順利邨) 諮詢委員會 (2021年1月 - 2021年12月)

職位	姓名
主席	胡琳心小姐
委員	雷逸華博士 李摩西律師 麥國升先生 鄭俊華先生

### 圓玄護理安老院諮詢委員會 (2021年1月 - 2021年12月)

職位	姓名
顧問	許觀順先生 老圍村村代表 黃天賜先生 老圍村村代表
主席	杜綺玲女士
副主席	黃克華女士
委員	李麗榮女士 葉志盛先生 陳沛賢先生 劉潤寬女士 張錦蘭女士 袁小琮女士 李源漢先生 蔣曼青先生 馮慶東先生 莊石先先生 李鳳燕女士 劉雄發先生
秘書	曾文慧女士 盧琮暘先生

### 圓玄護養院暨長者日間護理中心(梨木樹邨) 諮詢委員會 (2021年1月 - 2021年12月)

職位	姓名
顧問	劉鑛華先生
主席	陳崇業議員MH
地區委員	古揚邦先生MH 陳琬琛先生 梨木樹區議員 黃家華先生 梨木樹區議員
家屬委員	李學偉先生 梁 堯先生
院友委員	何 皖女士 劉志鉅先生



## 2021-2022 年度諮詢委員會成員

### 圓玄學院荃灣西長者鄰舍中心諮詢委員會 (2021年04月 - 2022年03月)

職位	姓名
顧問	陳偉明MH, 太平紳士 陳崇業議員BBS, MH 蔡成火先生
主席	胡明焯先生
副主席兼法律顧問	李摩西律師
副主席	范建明先生 傅子輝先生 江晃明先生
馬灣事務顧問	吳炳坤先生MH
委員	劉志雄議員 (10/7/2021 請辭) 伍顯龍議員 (10/7/2021 請辭) 曾國光先生 傅玉有先生 鍾天養先生 鄭彩蓮女士 黃文超先生 劉美堅女士 梁健年醫生 林明合先生 陳民榮先生 (22/7/2021 請辭)
圓玄學院代表	鍾安妮女士
家事委員會代表	劉蔭榮先生 梁淑貞女士
秘書	陳凱盈女士

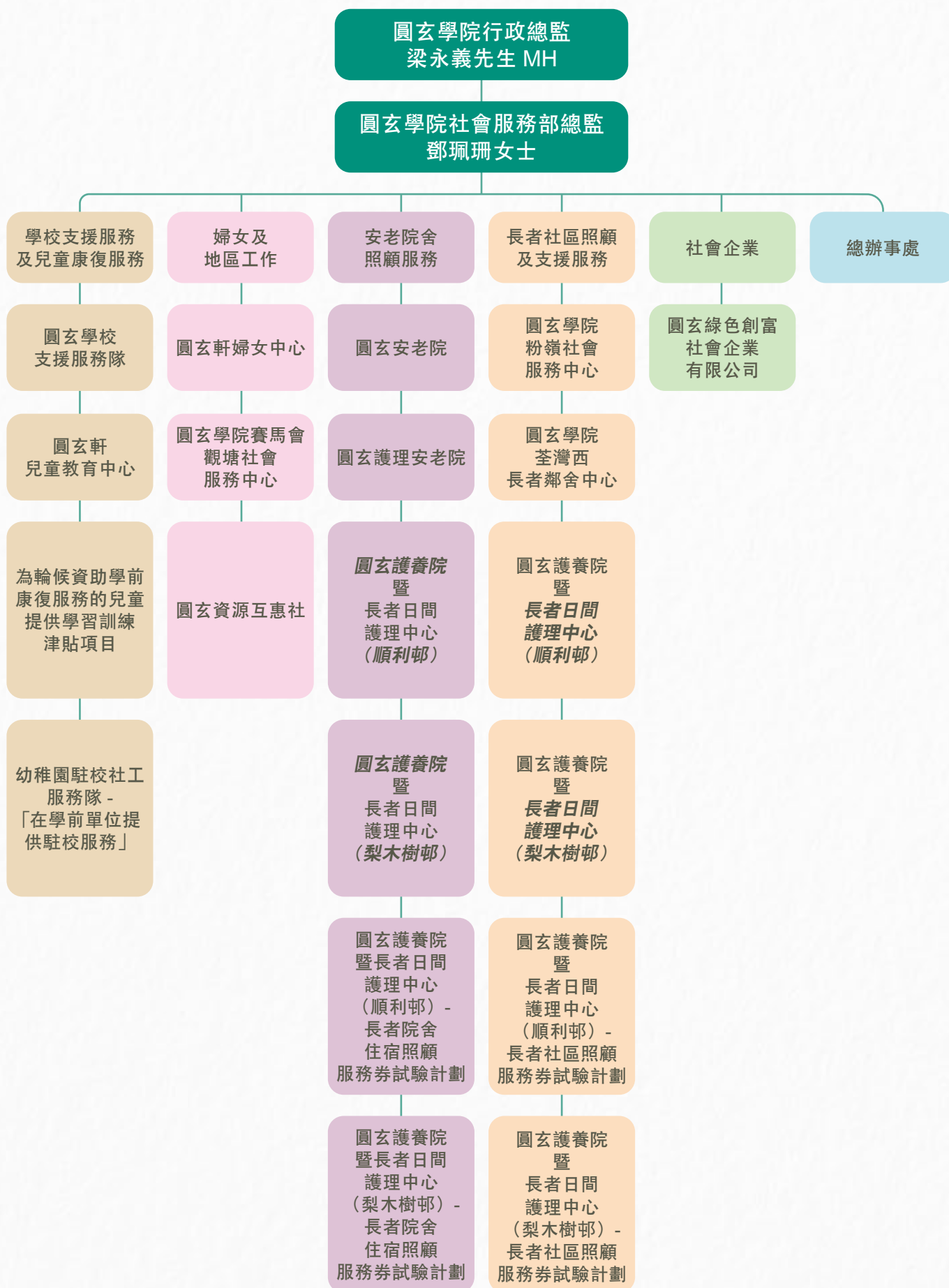
### 圓玄學院粉嶺社會服務中心諮詢委員會 (2021年4月 - 2022年3月)

職位	姓名
榮譽顧問	溫和達議員 梁霜霖先生 (15/12/2021 請辭) 陳麗卿女士
顧問	趙吳鳳玲女士
主席	劉麗嫦女士
第一副主席	張月霞女士
第二副主席	蔡允泉先生
委員	黃宏滔先生 陳轉桂女士 彭興球先生 鄧鳳鑾女士 彭雲健先生 歐葵英女士 麥麗嫦女士 (15/8/2021 請辭)

### 圓玄資源互惠社管理委員會 (2021年4月 - 2022年3月)

職位	姓名
榮譽顧問	葉錦菁太平紳士 馬秀貞女士
會長	鄧錦雄博士BBS, MH
顧問	梁永義先生MH 邱錦平先生BBS, MH 朱德榮先生 古揚邦先生MH 李摩西律師 羅少傑先生MH 金鳳潮先生
主席	許觀順先生
副主席	劉伯輝先生 陳義光先生 劉耀榮先生
法律顧問	李摩西律師
財務顧問	葉子維先生
資訊科技顧問	林榮鋒先生
荃灣民政署代表	劉影卿女士
社會福利署代表	李婉儀女士
圓玄學院代表	鍾安妮女士 盧俊莉女士 孫偉民先生 陳雅莉女士 張程滔先生 張醒文先生 林明珊女士 李文釗先生 何偉明先生 王耀忠先生 張振華先生 劉學杰女士 鄭卓群女士 胡凱雲女士 袁倩雲女士 許國英女士 蕭啟明先生 李澤民先生 秦偉忠先生 麥榮欣先生 張永德醫生 張德智先生 馮志輝先生 林鈺淇女士 葉建民律師 劉杰燐先生
義務主任	何燕萍女士
秘書處代表	文惠馨女士

## 圓玄學院社會服務部架構圖 | 2021-2022



## 社會服務部基本資料

### 1. 宗旨

「立己立人、達己達人」積極回應社會需要，善用地區資源，惠澤群眾，共同成長。

### 2. 使命

1. 對服務使用者負責，我們持續改善、自我完善，為服務使用者提供優質之服務。
2. 對社區負責，我們善用資源、坦誠溝通，倡導和諧與共融的社區。
3. 對社會負責，我們迅速回應社會需要、促進官商民合作，為弱勢社群提供適切的服務。
4. 對人負責，我們接受服務使用者的監察，以專業知識、團隊精神，服務社群。

### 3. 歷史

圓玄學院轄下社會服務部本着「提道倡善，與社會共進共榮」之理念，於 1974 年成立第一所服務單位—圓玄安老院，為有需要的長者提供膳宿服務，發揮「老者安之」信念。為配合社區服務的發展，及後增辦老人中心，展開社區長者服務新的一頁。進入社會服務新世代，本機構致力不斷開展各項社區服務，包括提供長者社區支援服務、婦女服務、提供物資予弱勢社群、營辦社會企業及督導地區健康安全訊息等等。本機構更分別在 2008 年及 2010 年開辦兩所圓玄護養院暨長者日間護理中心，提供更完善的一站式高度照顧院舍服務。2014-2015 年，本部獲香港賽馬會撥款資助 270 萬於觀塘社區中心設立地區社會服務中心，並於上址提供特殊學習需要兒童支援服務，已於 2015 年初投入服務。

圓玄安老院於早前獲社會福利署批准，將現時長期照顧個案遷往圓玄護理安老院擬加建的四樓內，相關的加建工程現正向獎券基金申請。當搬遷完成後，圓玄安老院原址將重建為一所可照顧三百多名長者的高度照顧院舍，同時將提供長者日間護理中心和早期教育及訓練中心服務。

### 4. 員工人數及服務中心 / 單位總數

現時應設職位共有 568 個，以及 20 個服務單位 / 項目。

部門 / 單位	應設職位數量			單位數目
	全職	半職	兼職	
<b>A. 社會服務部總辦事處</b>	17	1	0	1
<b>B. 安老院舍照顧服務</b>				6
圓玄安老院	31	0	7	
圓玄護理安老院	63	0	24	
圓玄護養院暨長者日間護理中心(順利邨)				
圓玄護養院暨長者日間護理中心(順利邨) - 「長者院舍住宿照顧服務券試驗計劃」	84	1	33	
圓玄護養院暨長者日間護理中心(梨木樹邨)				
圓玄護養院暨長者日間護理中心(梨木樹邨) - 「長者院舍住宿照顧服務券試驗計劃」	64	7	7	
<b>C. 長者社區照顧及支援服務</b>				6
圓玄學院粉嶺社會服務中心	2	2	4	
圓玄學院荃灣西長者鄰舍中心	11	0	0	
圓玄護養院暨長者日間護理中心(順利邨) - 「長者社區照顧服務券試驗計劃」	2	0	0	
圓玄護養院暨長者日間護理中心(梨木樹邨) - 「長者社區照顧服務券試驗計劃」	4	0	0	
圓玄護養院暨長者日間護理中心(順利邨)	6	0	0	
圓玄護養院暨長者日間護理中心(梨木樹邨)	4	0	0	
<b>D. 婦女及地區工作</b>				3
圓玄軒婦女中心及兒童教育中心	3	1	5	
圓玄學院賽馬會觀塘社會服務中心	5	0	12	
圓玄資源互惠社	0	0	0	
<b>E. 學校支援服務及兒童康復服務</b>				3
學校支援服務隊	8	0	130	
為輪候資助學前康復服務的兒童提供學習訓練津貼項目(TSP)	2	0	8	
幼稚園園駐校社工服務隊	5	2	0	
<b>F. 社會企業</b>				1
圓玄綠色創富社會企業有限公司	8	4	1	
<b>總數：</b>	<b>319</b>	<b>18</b>	<b>231</b>	<b>20</b>

統計資料：截至 2022 年 3 月 31 日時應設的全職、半職及兼職職位。

### 5. 稅務豁免慈善團體地位

圓玄學院社會服務部乃屬根據《稅務條例》第 88 條獲豁免繳稅的慈善機構。

如需網上查閱圓玄學院社會服務部年報，可登入網址：<http://yuenyuensocialservice.org.hk/>



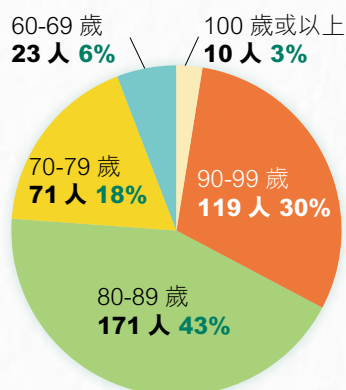
## 2021-2022 年度服務統計資料

**長者住宿服務** (統計數字由 2021 年 4 月 1 日至 2022 年 3 月 31 日)

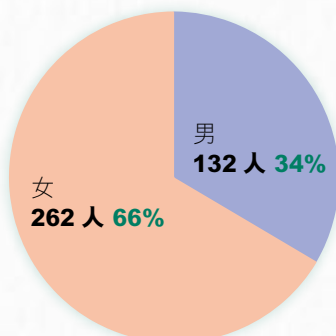
提供服務單位：圓玄安老院、圓玄護理安老院、圓玄護養院暨長者日間護理中心(順利邨)及圓玄護養院暨長者日間護理中心(梨木樹邨)

1. 院友人數：394 人 (當中有 71 人參與「長者院舍住宿照顧服務券試驗計劃」(RCSV))

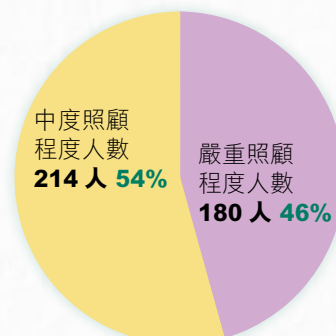
2. 院友年齡分佈



3. 院友性別



4. 院友照顧程度



5. 確診認知障礙症個案數字：206 人 (佔總院友人數 52%)

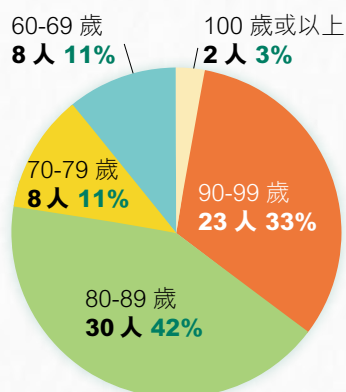
6. 小組工作及特別活動總節數：1,945 節

**長者院舍住宿照顧服務券試驗計劃 (RCSV)** (統計數字由 2021 年 4 月 1 日至 2022 年 3 月 31 日)

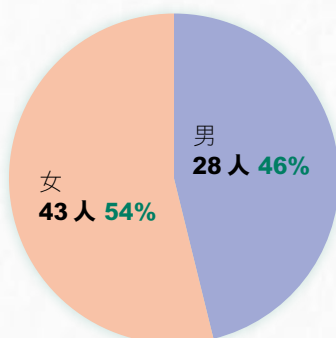
提供服務單位：圓玄護養院暨長者日間護理中心(順利邨)、圓玄護養院暨長者日間護理中心(梨木樹邨)

1. 院友人數：71 人

2. 院友年齡分佈



3. 院友性別



4. 院友照顧程度



5. 確診認知障礙症個案數字：37 人 (佔總院友 52%)

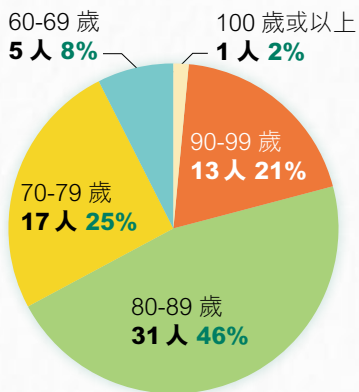
6. 小組工作及特別活動總節數：272 節

## 長者日間護理中心 (統計數字由 2021 年 4 月 1 日至 2022 年 3 月 31 日)

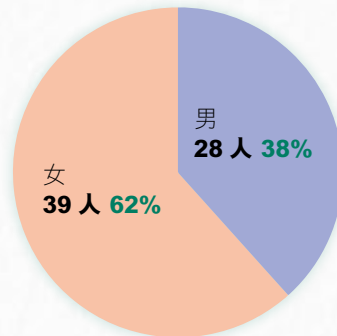
提供服務單位：圓玄護養院暨長者日間護理中心(順利邨)、  
圓玄護養院暨長者日間護理中心(梨木樹邨)

1. 服務使用者人數：67 人
2. 服務使用者人次：8,544 人次
3. 服務使用者類別：全時間服務使用者：27 人  
部份時間服務使用者：40 人

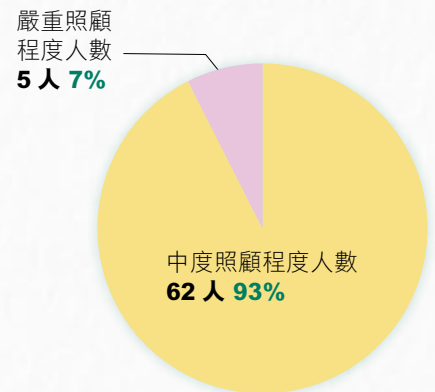
### 4. 服務使用者年齡分佈



### 5. 服務使用者性別



### 6. 服務使用者照顧程度



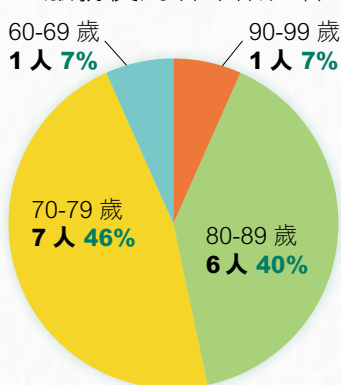
7. 確診認知障礙症個案數字：25 人 (佔總服務使用者人數 37%)
8. 小組工作及特別活動總節數：706 節

## 長者社區照顧服務券試驗計劃 (CCSV) (統計數字由 2021 年 4 月 1 日至 2022 年 3 月 31 日)

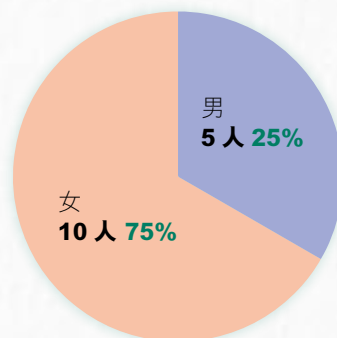
提供服務單位：圓玄護養院暨長者日間護理中心(順利邨)、  
圓玄護養院暨長者日間護理中心(梨木樹邨)

1. 服務使用者人數：15 人
2. 服務使用者人次：2,762 人次

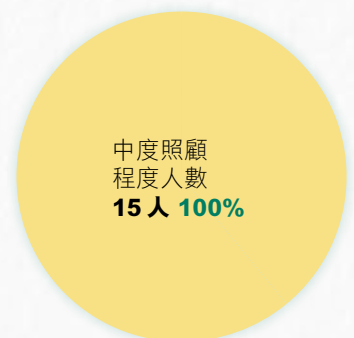
### 3. 服務使用者年齡分佈



### 4. 服務使用者性別



### 5. 服務使用者照顧程度

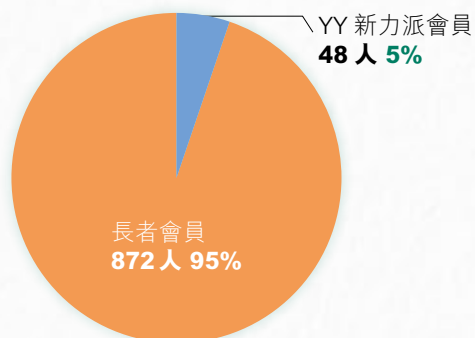


6. 確診認知障礙症個案數字：3 人 (佔總服務使用者人數 20%)
7. 小組工作及特別活動總節數：219 節

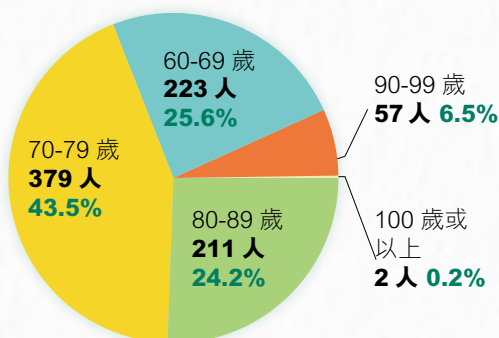
長者鄰舍中心（統計數字由 2021 年 4 月 1 日至 2022 年 3 月 31 日）

提供服務單位：圓玄學院荃灣西長者鄰舍中心

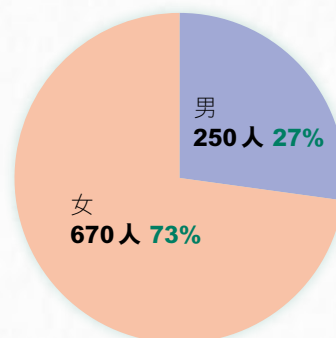
1. 會員總人數：920 人



2. 會員年齡分佈



3. 會員性別



4. 興趣班、小組活動、戶外、康樂及健康活動總數：282 個

5. 登記義工人數：101 人

6. 個案輔導數目：117 個

7. 服務隱蔽長者個案數目：50 個

8. 接受護老者服務人數：146 人

9. 長者支援服務隊服務數目：義工：20 人  
長者：69 人  
合共：89 人

10. 護老者外展個案服務數目：48 個

11. 接受過認知障礙症相關訓練的人士總數：57 人

認知障礙症公眾教育計劃 / 活動總數：14 個

為患有認知障礙症長者及 / 或護老者提供支援及訓練的計劃 / 活動總數：7 個

為患有認知障礙症長者及 / 或護老者提供支援及訓練的小組總數：5 個

為員工提供認知障礙症訓練的課程總數：21.375 節

12. 全年長期護理服務登記及編配評估：65 個



## 社會服務中心

(統計數字由 2021 年 4 月 1 日至 2022 年 3 月 31 日)

提供服務單位：圓玄學院粉嶺社會服務中心

全年統計數據		
各類會員人數		
個人會員		155
家庭會員		827
長者會員		1,368
其他類別會員		22
會員總人數		2,372
服務項目	節數	服務人次
勞工及福利局成人教育資助計劃	254	3,756
成人班組(包括長者)	218	8,637
幼兒/兒童班組	414	4,096
健康推廣(講座、街站、活動)、社交康樂活動	12	1,007
	總節數	服務總人次
	898	17,496

提供服務單位：圓玄學院賽馬會觀塘社會服務中心

全年統計數據		
會員人數		
個人會員		153
家庭會員		2,051
其他類別會員		4
團體、政府機構或部門會員		11
會員總人數		2,219
服務項目	節數	服務人次
勞工及福利局成人教育資助計劃	186	2,464
成人班組(包括長者)	252	2,268
幼兒/兒童班組	720	4,536
健康推廣(講座、街站、活動)、社交康樂活動	0	0
特殊學習障礙學童及家長服務	1,512	1,836
	總節數	服務總人次
	2,670	11,104

## 婦女及兒童中心

(統計數字由 2021 年 4 月 1 日至 2022 年 3 月 31 日)

提供服務單位：圓玄軒婦女中心及兒童中心

全年統計數據		
各類會員人數		
個人會員		628
家庭會員		2,474
會員總人數		3,102
服務項目	節數	服務人次
勞工及福利局成人教育資助計劃	213	2,916
成人班組(包括長者)	302	5,134
幼兒/兒童班組	717	5,736
健康推廣(講座、街站、活動)、社交康樂活動	2	120
	總節數	服務總人次
	1,234	13,906

## 社區服務

(統計數字由 2021 年 4 月 1 日至 2022 年 3 月 31 日)

提供服務單位：圓玄資源互惠社

全年統計數據	
受惠家庭	39
輪候個案(申領物資人數)	64
義工人數	7
義工總時數	802.5
認捐物資	80
成功送出物資	50
緊急物資添置計劃 (2021 年 1 月至 12 月) 送出物資統計	
物資項目	數量
雙門雪櫃	3
鐵床	4
電飯煲	1
特別支援計劃 (2021 年 1 月至 12 月) 送出物資統計	
上揭式洗衣機	3
32 吋電視	6

# 2021-2022 年度服務統計資料

**學校支援服務及兒童康復服務** (統計數字由 2021 年 4 月 1 日至 2022 年 3 月 31 日)

提供服務單位：學校支援服務隊

全年統計數據			
服務項目	參與學校 / 機構數目	節數	服務人次
成長的天空	28	480	4,550
校本課後支援計劃	1	70	4,200
校本課後支援計劃(區本)	8	1,680	16,800
特殊學習需要	2	210	1680
義工及領袖訓練	4	40	800
家長及教師工作坊	28	80	960
其他服務	7	256	2,048
駐校服務	2	130	910
	<b>總參與學校 / 機構數目</b>	<b>總服務節數</b>	<b>總服務人次</b>
	38	2,946	31,948

提供服務單位：

「為輪候資助學前康復服務的兒童提供學習訓練津貼」計劃 (TSP)

提供服務單位：

「攜手扶弱基金」- 『童夢結伴創明天』學習障礙學童家庭 支援計劃

全年統計數據		
服務項目		
津貼 / 活動 / 服務內容	節數	受惠個案
普通額津貼	444	27
高額外津貼	288	6
	<b>總服務節數</b>	<b>總受惠個案</b>
	732 節 (包括 61 節家庭支援)	33 個

全年統計數據		
服務項目		
津貼 / 活動 / 服務內容	節數	服務人次
個案輔導	61	123
能力提升活動 (例如綜合運動、言語能力提升)	161	150
多元智能活動	40	150
親職加油站	12	300
小型家居康樂活動	4	300
社區共融	11	2,760
	<b>總服務節數</b>	<b>總服務人次</b>
	289 節	3,783 人

提供服務單位：幼稚園駐校社工服務隊 - 『在學前單位提供駐校服務』(第三階段)

全年統計數據		
服務項目		
津貼 / 活動 / 服務內容	節數	服務人次
個案輔導	960	1,100
專業諮詢	255	1,530
學生小組	120	960
家長小組及工作坊	65	650
教師工作坊	20	300
親子小組及工作坊	18	450
	<b>總服務節數</b>	<b>總服務人次</b>
	1,438 節	4,990 人

## 圓玄之家暨會所 YES HOME YES CLUB

### 簡介

圓玄之家暨會所，Yuen Yuen Elderly Service Home and Club (簡稱“YES Home YES Club”)，為長者提供完善生活配套的服務。服務內容全面，由日常起居生活所需，至醫護保健及持續發展服務，都一應俱備。

### 「圓玄之家」(YES Home)

YES Home 志在為長者提供安全與舒適並重的住所，務求妥善照料長者的生活起居。院舍內持續提供多種適合長者使用的設施，並設有「耆樂軒」，供體弱或患認知障礙症的長者在 YES Home 中頤養天年。

### 「圓玄會所」(YES Club)

YES Club 轄下的專業團隊致力提供一個繽紛會所生活給長者，務求令長者的身、心、靈皆得到充足的支援。除了透過優化服務及購置新設備，提高環境質素外，亦包括以下服務：

個案輔導及  
舉行正向心理小組  
協助長者排難解紛，  
保持健康心理質素

推行多元化班組及活動  
如種植、繪畫、  
運動、棋藝等  
協助長者培養興趣及嗜好，  
發揮所長，肯定自我能力

顧及長者日常生活護理，  
如編寫健康餐單、  
剪髮及趾甲護理  
維持長者生活質素  
提升長者滿足感

舉辦戶外活動及  
組織院內義工團  
提升長者的社區參與度  
建立長者與社區各界人士  
之間的聯繫



鼓勵出席健康講座、  
提供按摩、物理及  
職業治療  
及醫生到診服務等  
延緩老化及  
提高自我照顧能力



## 圓玄安老院

### 簡介

圓玄安老院於 1975 年投入服務，位於荃灣三疊潭，至今已經歷了四十多個寒暑，屬社會福利署全資助，為長者提供持續照顧的院舍。本院鼓勵長者發揮潛能，積極參與活動，以達致積極老年、老有所為、老有所依，於安老院有尊嚴地享受餘暉。

院舍設有 55 個社會福利署津助宿位，服務對象被評為有護理照顧需要之 65 歲以上長者。有別於其他院舍，本院環境清幽，院友可隨時到戶外地方散步、親親大自然，呼吸新鮮空氣。

為切合服務使用者需要，本院設有多個專業團隊，包括：護理專業、物理治療、職業治療及言語治療服務，並設有社工部，推行輔導及多元化活動，為長者提供完善身心靈社需要。

如有興趣者，可循社會福利署或非政府機構的家庭服務中心、醫務社工或長者服務單位提出申請，由社會福利署收集申請表後，中央輪侯及編配宿位。

本院聯絡資料如下：

電話：2499 2818 傳真：2415 3626

電郵：yyh@yuenyuen.org.hk

### 2021 — 2022 年服務動向

#### 1. 疫情下的措施與溫情

由新冠病毒爆發至今，香港經歷第五波。院舍在這段時間加強清潔、嚴格執行感染控制措施，並增設圍板以保持社交距離。

在疫情期間，為減少院友受感染，院舍進行有限度探訪，甚至暫停探訪！為解院友與家人念掛之情，院舍透過不同的網絡平台與家人發送訊息/ 院友生活短片，也透過視像通話讓院友與家人見面，互吐心聲。

#### 2. 多元活動玩不停 網上學習有條理

雖因疫情，院友無法外出活動，但社工部在確保社交距離下，仍為院友安排不同多元化活動，與及不斷鼓勵及教導院友透過使用數碼電話，與家人進行視像通話、用 iPad 玩遊戲、遊覽網絡世界...，讓院友在疫情下生活仍多姿彩。

### 未來目標 / 發展計劃

未來以 E-STEP 為服務大方向

(Elder 長者、Strength-based approach 能力為本、Empowerment 躍動耆年、Pleasure 享受餘暉)

無論長者年齡多大，他 / 她們有多少能力，就讓他 / 她們盡情發揮，我們從旁為他 / 她們打氣，鼓動他 / 她繼續發揮潛能，過著自在樂活的人生。

#### 1. 綠化院舍心舒暢

透過綠在院舍園藝小組，種植及製作小盆栽，讓院友肯定自己的能力。

#### 2. 電子科技無難度

鼓勵院友與時並進，透過數碼生活學習新事物。在疫情期間，院友使用資訊科技與家人保持聯繫。

#### 3. 耆年生活樂無窮

院友間互諒互讓、齊學習新知識，同心打造綠化家園，讓晚晴盡顯光芒。



網絡「耆」兵 - 一齊坐埋玩 IPAD 又幾開心！



夏日涼快嘉年華 - 嘉年華嘅氣球好靚，又多野玩好開心啊！

## 圓玄護理安老院

### 簡介

本單位成立於 1994 年，位於荃灣老圍路 33 號，佔地 2700 平方米，樓高 3 層，屬社會福利署全資助單位。本院成立目的，為長者提供全面的身、心、靈服務，為未能自我照顧的長者提供適切的護理服務，鼓勵長者積極參與院舍活動，發揮潛能，達致積極老年、老有所為。

本單位設有 150 個社會福利署津助宿位（包括 90 名女位、60 名男位），服務對象為 65 歲以上長者、健康情況衰弱，或機能上有障礙，以致起居生活經常需要他人幫助，接受護理照顧的人士。

為切合服務使用者需要，本單位設有多個專業團隊，包括護理專業、物理治療及職業治療服務、言語治療服務及營養師，並設有社工部，配合長者身心靈需要。本單位亦設有不同護理設施，包括物理治療室、先進多功能護理床、感官治療天地、防遊走系統等等。

如有興趣者，可循社會福利署或非政府機構的家庭服務中心、醫院之醫務社工或提供老人服務單位途徑申請，經社會福利署收集申請表後，中央輪候及審核後，編配宿位分配。

### 2021 — 2022 年服務動向

#### 1. 中秋慶祝會

讓院友在院舍內可以感受到人月兩團圓的節日氣氛，與其他院友一同玩遊戲、品嚐節日水果和月餅。

#### 2. 我最愛 SHOPPING

疫情稍緩希望可以滿足院友外出購物的需要和家人探望的要求，安排了特別活動邀請家人一同參與，親身幫長者添購物品及提供家庭短聚時間。

#### 3. 精緻軟餐

讓吞嚥困難改進食糊餐的院友也可以對食物有視覺上的享受，工作員樂於親手製作軟餐或外購不同款式的精緻軟餐給院友品嚐。

#### 4. 運動樂趣多

為鼓勵院友多做運動強身健體，物理治療師設計不同的運動讓院友們參與，如彩虹傘、踢彈彈球、像筋操及個人步行訓練等，提升院友對做運動的興趣。

本院聯絡資料如下：

電話：2402 1515 傳真：2402 1502

電郵：yycashome@yuenyuen.org.hk

### 未來目標 / 發展計劃

#### 1. 軟餐美點

讓吞嚥困難的院友不單可以吃糊餐，仍然可以愉快地享用自己喜歡的食物，提高每餐食欲，保持足夠營養。

#### 2. 視像通話

疫情關係家人未能相見而產生的思念，院舍持續提供視像通話，讓家人和院友可以互相關懷和保持聯繫。

#### 3. 智能體驗會

可以在院舍體驗高科技產品，如虛擬實境、平板電腦、智能電視等，使他們可以與時並進，擴闊社交圈子。

#### 4. 傳心又傳意

社工部定時定期傳送院友多姿多彩的活動相片，讓家人或遠親更了解院友各方狀況，保持聯繫減少掛念，對本院服務抱有更大信心。



中秋慶祝會



運動樂趣多



我最愛 SHOPPING



## 圓玄護養院暨長者日間護理中心（順利邨）

### 簡介

本單位成立於 2008 年，位於九龍觀塘順利邨順利商場二期二樓 A 室及三至四樓，佔地 2882 平方米，樓高三層，屬社會福利署的合約院舍。本院成立目的，為長者提供照顧及復康服務，鼓勵長者積極參與活動，發揮展能，達致積極老年，老有所為。

本單位設有 65 個社會福利署津助宿位、一個指定暫住宿位，66 個是私家宿位，以及 25 個日間護理中心名額。

為切合服務使用者的需要，本單位設有多個專業團隊，包括到診醫生、護士、物理治療及職業治療服務，並設有社工部，為長者提供全面身心靈的照顧。本院設有不同設施，包括物理及職業治療室、先進多功能護理床、人臉識別系統等。

津助宿位：可向社會福利署綜合家庭服務中心、醫務社工、長者中心申請，經社會福利署或合資格人士評估後，待中央輪候處編配宿位。

私家宿位：65 歲或以上的長者可以直接向本院提交申請，申請人的護理程度必須為中度或嚴重，在入住前申請人須具有體檢報告。

津助或私家宿位的長者入住時至少已接種一劑新冠疫苗。

如有需要人士，可循以下途徑申請宿位。

本院聯絡資料如下：

電話：2341 1061 傳真：2341 1091

電郵：yynh\_sl@yuenyuen.org.hk

## 2021 — 2022 年服務動向

### 1. 院舍全力抗疫工作

自爆發第五波新冠狀疫情，長者是高危群體。有鑑於此，本院同事一直緊守崗位，齊心抗疫，除確保員工及院友有足夠防疫物資外，本院亦不斷提升防疫設備，添置一系列高科技防疫裝置，例如全身的消毒站、UV 滅菌燈、掛牆 / 座地式空氣淨化機、Temi 服務機械人等，以加強服務單位的抗疫能力。

為了讓院友與家人仍能保持密切的聯繫，我們購置了多款電子通訊設備，包括：平板電腦、智能手機、65 吋大型屏幕等，讓院友與親友可以透過視像通話聯繫，獲得精神上的慰藉。同時，社工團隊亦費盡心思精心設計了不少有創意的個人 / 小組活動及電腦遊戲讓院友參與，這些資訊科技的應用擴闊了院友的社交網絡，滿足院友心靈的需要。

在疫情期間，我們仍然提供視像診症服務，讓院友在院舍接受診治，以得到適切治療。同時，本院每星期參照港大醫學院中醫藥學院於社交平台分享的藥膳湯包，為院友提供沙參玉竹湯、健康祛濕湯、羅漢果茶、潤肺湯等，以減少及調理院友在病癒後出現的後遺症。而在疫苗接種方面，在護理部同事的努力解說下，院友的接種率亦已超過 93%。我們每日亦會為院友進行快速檢測，務求盡快可以追蹤到染疫者，迅速截斷傳播鏈，防止院舍疫情爆發。

風雨過後總會見到晴天，感謝家人、員工、社會各界同心努力，協助院舍渡過這艱難時刻。

### 2. 坐式太極班

為了讓院友養成固定做運動的習慣，在過去一年疫情較緩和的時期，物理治療部每星期舉辦一次坐式太極運動班。坐式太極除了著重上肢的活動外，亦有部分招式特別針對下肢及腰部的活動。透過參與坐式太極運動班，可以讓院友鍛鍊上下肢活動幅度，改善坐立平衡力和軀幹柔韌度，以及加強手眼協調能力，達致強身健體的效果。院友們每次都十分投入參與！

## 未來目標 / 發展計劃

本院獲得何東爵士慈善基金批出撥款，資助購買多款復康用品及儀器，冀能為長者提供多元化訓練，減慢身體機能退化，以及為受痛症困擾的長者紓緩痛楚，本院特別鳴謝何東爵士慈善基金的撥款。



為院友舉行生日會。



## 圓玄護養院暨長者日間護理中心（梨木樹邨）

### 簡介

圓玄護養院暨長者日間護理中心(梨木樹邨)於2010年1月1日投入服務，院舍樓高三層，總面積2864平方米，屬於合約院舍，為有需要長者提供長期及短期住宿及日間中心服務。

全院共有124個宿位，社署津助宿位79個（連1個指定暫宿位）及私家宿位45個。並設長者日間護理中心，名額23個。院舍服務對象是65歲或以上，身體機能被評定為中度至嚴重受損程度的長者。

院舍設有專業團隊，為長者提供照顧及復康服務，包括護理專業、物理治療及職業治療服務等，同時有社工部為長者推行多元化之小組活動，在社交心靈方面提供支援，鼓勵長者積極參與發揮潛能。

本院設有私家宿位以供有需要院舍宿位之長者選擇。

如需申請津貼宿位，可向社會福利署綜合家庭服務中心，醫務社工或長者中心等途徑申請，經社會福利署或合資格人士評估後，待中央輪候處編配宿位，而申請非資助位方面，申請人可向本院索取表格，申請人的身體機能狀況必須為中度至嚴重受損。

### 2021 — 2022 年服務動向

#### 1. 院方及家屬的溝通

本院一向重視與家屬的溝通，定期舉辦家屬大會，在疫情期間，院舍透過視象會議舉行家屬大會，以社交媒體WhatsApp發放院舍資訊及照顧者支援之資料，讓新入住院友之家人及現有院友的家人，知悉院友情況，院舍運作及院內各項防疫措施。由於防疫關係，院舍進行有限度探訪，院友家人及院友見面的機會減少，難免會擔心院友在院舍內的情況，本院透過不同的網絡平台與院友家人互通訊息，院友家人可透過視象通話，與院友見面。

本院聯絡資料如下：

電話：2422 1681 傳真：2422 3661

電郵：yynh\_lms@yuenyuen.org.hk

### 未來目標 / 發展計劃

#### 1. 生命晚期照顧計劃

香港老年學會“安寧頌計劃”由2022年1月起踏入第三期，將會逐步交回本院護士跟進生命晚期照顧計劃。本院由護士及社工組成之生命晚期照顧計劃團隊，將會為有需要長者提供服務。



2022 虎年新春團拜，派利是送祝福比老友記，希望老友記在院舍內都感受到新年氣氛和被關心。



我地有新機械人朋友嚟㗎，佢叫 TEMI 佢好叻㗎.. 可以陪你散步、唱歌比你聽、同你一齊睇電影，陪你嘅同時又識噴消毒噴霧，可以消毒殺菌。老友記都好歡迎佢既到來，大家都同佢玩得好開心。



為響應2021年東京奧運會，香港代表隊得到好好的成績，真係替佢地好開心！我地班老友記都好關心好支持香港隊，齊齊去整奧運五環，保持呢份熱情繼續支持香港隊！

## 長者院舍住宿照顧服務券(院舍券)試驗計劃

### 簡介

社會福利署於2017年3月推出「長者院舍住宿照顧服務券(院舍券)試驗計劃」。試驗計劃採用「錢跟人走」的原則，為有需要院舍住宿照顧服務的長者提供一個額外選擇，讓他們可從參加試驗計劃的合資格非政府機構營運或私營的安老院中，選切合他們需要的院舍服務。圓玄學院社會服務部屬下兩所合約院舍：圓玄護養院暨長者日間護理中心(梨木樹邨)和圓玄護養院暨長者日間護理中心(順利邨)獲社署評定為認可服務提供者，本試驗計劃由2022年3月起延續3年至2023年3月。



兩院之院舍住宿服務券應設名額共有111個(梨木樹院舍設名額45個；順利院舍名額66個)，合資格的參加者是經社署安老服務統一評估機制評定為身體機能中度缺損及正在資助長期護理服務中央輪候冊上輪候護理安老宿位的長者。

社署會根據長者的長期護理服務申請日期向部分的合資格長者直接發出信件，邀請他們申請院舍券。社署會考慮申請人在中央輪候冊上的輪候次序以決定處理院舍券申請的優次，同時亦會安排特定部分的院舍券名額予綜合社會保障援助(綜援)受助人，社署將會以書信形式通知申請人申請的結果。

### 試驗計劃內容

#### 1. 服務範圍

認可服務機構須為個別院舍券持有人提供院舍券面值下的「標準服務」如下：

- A. 住宿於共住的房間；
- B. 每日最少三餐，另加小食；
- C. 基本及特別護理；
- D. 職員全日24小時當值；
- E. 個人照顧服務；
- F. 每星期兩次以個人或小組形式進行的復康運動；
- G. 註冊醫生定期探訪；
- H. 定期的社交康樂活動；及洗衣服務。
- I. 洗衣服務。

#### 2. 院舍券面值

院舍券面值為每月16,036元(2022年4月1日起生效)。院舍券面值會與「改善買位計劃」的甲一級宿位的每月成本掛鉤而按年調整。

#### 3. 共同付款安排

本署「能者多付」的原則，負擔能力較低的院舍券持有人可獲得較多的政府資助。社署會採用八級(由級別0至級別7)的層遞式共同付款安排。

本計劃聯絡資料如下：

圓玄護養院暨長者日間護理中心(梨木樹邨)  
地址：新界荃灣梨木樹邨康樹樓一樓至三樓  
電話：2422 1681 傳真：2422 3661  
電郵：yynh\_lms@yuenyuen.org.hk

圓玄護養院暨長者日間護理中心(順利邨)  
地址：九龍觀塘順利邨順利商場二期二樓A室及三至四樓  
電話：2341 1061 傳真：2341 1091  
電郵：yynh\_sl@yuenyuen.org.hk

### 未來目標 / 發展計劃

政府在2022年2月於政府財政預算案中宣布將「長者院舍住宿照顧服務券(院舍券)試驗計劃」恆常化，由2022-23年度起把院舍券數目由3000張增加至4000張，讓更多長者受惠。此外，由2022年8月22日起，試驗計劃已開放予所有合資格長者申請。



為增添中秋熱鬧氣氛，本院與日間中心會員舉辦「同喜中秋」慶團圓活動，老友記也樂在其中。活動中與老友記一同參與手工製作，更為他們預備懷舊玉兔大燈籠，老友記表示興奮。



## 圓玄學院粉嶺社會服務中心

### 簡介

本中心於 1995 年成立，前身為社會福利署資助的「圓玄老人中心」(嘉福邨)，於 2011 年轉型為自負盈的「圓玄學院粉嶺社會服務中心」，為更多年齡層居民服務。地點位於新界粉嶺嘉福邨嘉福商場 1 樓 113 號，佔地 135 平方米。本中心成立目的，在於支援區內居民生活需要，協助發展個人潛能，建立社區網絡，投入社區生活，構建和諧社會。

本單位服務對象為區內居民，並積極推動長者服務，開拓婦女及兒童服務，為他們提供多姿多采的生活平台。於 2021-2022 年度會員人數 2,372 人 / 服務名額共有 17,496 人次。

為切合服務使用者需要，本單位設有 3 個多用途活動室，亦可靈活地打通變成一個可容位近百人的多元化活動場地，並為會員及學員舞蹈、歌唱、學術、講座及運動練習的空間。

申請會員 / 活動報名方法：

如有興趣者，可親臨本中心填寫入會表格申請，會員種類分為：長者會員（年費 \$10）、個人會員（年費 \$20）及家庭會員（年費 \$40），成為會員後除可參加班組外，還可借用場地、借用格仔櫃及享有購物優惠。

### 2021 — 2022 年服務動向

1. **長者增值課程**  
長者識字班、水墨畫工作坊、中藝書法班等
2. **長者支援小組**  
「耆樂無窮」小組、長者電話慰問小組等
3. **勞工及福利局成人教育資助計劃**  
英文會話基礎班、實用生活英文課程、英文文法進階課程、長者智能電話應用課程、日語初班、實用網上購物流程、平板電腦入門、普通話入門班、旅遊普通話班等
4. **義工發展計劃**  
定期舉辦義工訓練、茶聚，中心義工小組包括：耆樂小組、電話慰問小組、愛心服務小組、義賣小組等，歡迎不同年齡人士參加
5. **成人及長者多元興趣班組**  
耆樂共舞、耆舞派對、長青社交舞、舒緩痛症瑜伽班等
6. **成人健體課程**  
耆樂共舞、耆舞派對、長青社交舞、舒緩痛症瑜伽班等
7. **兒童興趣班組**  
功課輔導班、劍橋英語課程、多元畫工作室、手腦速算證書班、GAPSK 幼稚園考試班、英文文法教室、KK 韓流舞蹈班等；
8. **幼兒 / 兒童成長輔導課程**  
專注力訓練、社交及禮儀訓練、EQ 情緒訓練班等。
9. **暑期託管及興趣班組**  
兒童智 FUN 暑期活動
10. **文娛康樂活**  
「學童長者探訪同樂日」、「樂聚慶端午 2021」
11. **專題健康講座**  
骨質密度測試健康講座、大腸癌與腸道健康講座等
12. **生活百貨及格仔櫃借用服務**

本院聯絡資料如下：

電話：2683 0983 傳真：2683 0966

電郵：yflssc@yuenyuen.org.hk



樂聚慶中心大派愛心月餅



小朋友學習 KPOP 韓舞 有型有款



## 圓玄學院荃灣西長者鄰舍中心

### 簡介

中心由社會福利署資助，於 1997 年開始投入服務，坐落於深井，佔地約 2,000 尺，為荃灣郊區的長者提供各類型小組及活動。中心前身為長者活動中心，其後於 2011 年正式轉型為長者鄰舍中心，為荃灣郊區長者、護老者及其他居民提供更多元化之服務，鼓勵他們善用餘閒、發揮個人潛能，建立積極及豐盛的晚年，以實踐『居家安老』的目的。同時，積極倡導地區及義務工作，發揮互助精神，推動區內團體關注及了解長者的需要，共同建立一個充滿關懷的和諧社區。

中心會員人數超過 900 人，服務對象包括：長者、護老者、義工、中年人士等。

中心設有專業團隊，為長者提供社區支援及輔導服務，包括註冊社工、活動幹事及復康助理、行政助理等。

於 2017 年 11 月，中心獲社會福利署「長者中心設施改善計劃」撥款津助進行大型裝修工程，裝修後地方變得更寬敞舒適，設備亦更完善。而由 2018 年 11 月起，亦獲社會福利署投放資源，增撥活動經費和增聘人手，以開展認知障礙症服務及護老者外展服務，以支援有特殊需要的護老者。

有意成為會員之人士可帶備近照 2 張、身份證明文件及住址證明，親臨中心登記，填妥會員表格及繳交該年度之年費。

本院聯絡資料如下：

電話：2491 1909 傳真：2491 8266

電郵：yytwnc@yuenyuen.org.hk

## 2021 — 2022 年服務動向

### 服務內容

- a. 興趣班及小組活動
- b. 戶外及康樂活動
- c. 健康活動
- d. 飯堂服務
- e. 義工服務
- f. 長者支援服務隊
- g. 護老者服務
- h. 護老者外展服務
- i. 認知障礙症支援服務
- j. 隱蔽長者服務
- k. 個案輔導服務
- l. 護理需要的申請和評估服務
- m. 地區支援服務
- n. 「YY 新力派」中年人士服務
- o. 「圓」途抗疫互關懷

新冠疫情持續兩年多，令市民生活大受影響，基層市民尤甚。隨著第五波疫情急速而廣泛的大爆發，確診數字及死亡個案亦屢創新高。疫情下，長者及基層人士購買防疫物資的額外支出為他們帶來沉重的經濟壓力。同時，為免受感染，長者及兒童減少外出，長時間留在家中。長此下去，除了社交功能、活動功能及情緒受影響外，他們

的身心靈健康也有機會出現失調。有見及此，服務單位透過製作一系列網上學習工具包，並配以自行錄製的短片（如：網上運動班、香薰治療班、手工藝班、大笑瑜珈班等），提供網上持續學習的機會，讓長者、護老者、兒童及家長可在家善用時間。同時，提高長者與護老者、家長與兒童之間的互動，促進溝通，建立正面而健康的照顧關係。

### 未來目標 / 發展計劃

#### 「鼓動長幼」計劃

活動由社會福利署贊助的老有所為兩年計劃。計劃分兩階段為長幼推廣靜觀與擊鼓藝術。首階段以**培育與凝聚**為目標，通過鼓藝培訓、義工訓練、鼓藝認知活動及遊樂日等方式，深化社區長者對靜觀與擊鼓藝術的興趣和技巧。第二階段則以**推廣與展現**為目標，以室內外的長幼鼓樂互動工作坊、鼓樂 DIY 及藝術展等方式，推廣老有所為的訊息，同時讓長幼能藉計劃展現他們的才能和活力。





舉辦護老者旅行，參觀濕地公園。



疫情期間，舉辦眼睛去旅行活動，帶參加者用眼睛遊覽韓國，還一同感受享用汗蒸幕。



舉辦體弱長者旅行，與護老者一同乘坐摩天輪。



端午節期間，舉行快樂糉有你活動，一同感受節日氣氛。



製作冰皮月餅，與家人一同品嚐。



舉行軟餐製作工作坊，深受護老者歡迎。



舉辦咖啡拉花工作坊，成功拉出圖案後，大家都唔捨得喝掉咖啡！



製作聖誕花環吊飾，同迎接聖誕來臨。



## 「長者社區照顧服務券試驗計劃」（第三階段）

### 簡介



自 2013 年 9 月起，圓玄護養院暨長者日間護理中心（梨木樹邨）開始提供「長者社區照顧服務券試驗計劃」服務，試驗計劃採用「錢跟人走」的嶄新資助模式，長者可按個人需要，自由及靈活地選擇服務提供者、服務種類及服務組合，為改善長者的生活質素，讓其能安居於社區，達致「居家安老」和「持續照顧」的理念。服務推出至今，深受長者及其家屬歡迎。

2020 年 10 月起，圓玄護養院暨長者日間護理中心（梨木樹邨）和圓玄護養院暨長者日間護理中心（順利邨）已獲社會福利署批准成為「長者社區照顧服務券試驗計劃（第三階段）」之認可服務提供者。為了回應社會需要，服務對象範圍擴大，除經過安老服務統一評估機制評估為身體機能中度缺損的長者外，亦包括經評估為身體機能嚴重缺損的長者。此外，第三階段將進一步提升服務內容和質素，設有更多的服務組合供長者選擇，並提供更多元化的服務及活動。

### 服務名額

- 兩院之社區照顧服務券應設名額共有 30 個，梨木樹院設名額 20 個；順利院設名額 10 個。

### 服務對象

- 經社署安老服務統一評估機制評定為身體機能中度或嚴重缺損，正在長期護理服務中央輪候冊（中央輪候冊）輪候資助社區照顧服務及 / 或住宿照顧服務，而目前未接受任何住宿照顧服務或資助社區照顧服務。
- 並持有「長者社區照顧服務券」的持有人參與

### 申請方法

- 社會福利署會透過負責工作人員（RW）向在中央輪候冊上的合資格長者發出邀請信，邀請他們參與試驗計劃。長者若願意接受服務，工作人員會安排申請服務。長者收到服務券後，可經工作人員轉介，或親自聯絡本單位，辦理使用本單位服務。

#### 圓玄護養院暨長者日間中心（梨木樹邨）

地址：新界荃灣梨木樹邨康樹樓一樓  
電話：2429 3388 傳真：2422 3661  
電郵：yy\_ccsv@yuenyuen.org.hk

#### 圓玄護養院暨長者日間護理中心（順利邨）

地址：九龍觀塘順利邨順利商場二期二樓 A 室及三至四樓  
電話：2341 1061 傳真：2341 1091  
電郵：yynh\_sl@yuenyuen.org.hk



每次提供上門服務前會為長者量度血壓



上門復康運動服務由物理治療師為長者設計合適的復康運動計劃

## 2021 — 2022 年服務動向

### 1. 現有服務組合

本年提供不同服務組合的價值：可以選擇最高每月 10,070 元及最低每月 4,210 元社區券面值之間的任何面值購買服務組合。讓長者根據自己需要而選擇合適的服務。社會福利署按長者的家庭住戶收入，訂立六個共同付款級別，分別為服務組合價值的 5%、8%、12%、16%、25%、40%。

### 2. 現有服務內容

#### (1) 日間護理服務：

- 健康護理及復康服務
- 膳食服務
- 記憶 / 認知訓練、興趣及心理社交活動
- 接送服務

#### (2) 家居照顧服務：

- 家居環境安全評估及改善建議
- 個人護理及復康運動
- 家居清潔
- 陪診
- 輔導、轉介服務
- 到戶看顧
- 外出陪伴及護送服務
- 保健運動



## 圓玄軒婦女中心及兒童教育中心

### 簡介

圓玄軒婦女中心成立於 2007 年，位於港島區西營盤西區社區中心 2 樓及 3 樓，佔地約 277 平方米，屬自負盈虧單位。此地被香港政府列為法定古蹟的前贊育醫院，建築風格別具特色。中心成立的目的，主要為區內人士尤其是婦女提供多元化的服務，包括活動、班組、旅遊、義工小組、社區及基金撥款計劃，發揮個人潛能，建立多采多姿的生活。於 2012 年因應當區居民對兒童服務的急切需求，中心增設兒童教育中心，並以積極培養兒童及青少年建立正面人生價值觀為宗旨，協助青少年順利成長，發揮潛能，為社會作出貢獻。

本單位服務對象為區內居民，尤其婦女及兒童，於 2021-22 年度會員人數共有 3102 人。

為切合服務使用者需要，本單位設有電腦室，為區內年長人士提供更多學習資訊科技的機會。同時，中心設有多個興趣班組包括學術、體能及娛樂等性質。此外，本單位為專門舉辦再培訓課程 - 葵協社區教育拓展中心的其中一個服務點。

本院聯絡資料如下：

電話：2559 8472 傳真：2559 8473

電郵：yysypcen@yuenyuen.org.hk

### 2021 — 2022 年服務動向

- 1. 勞工及福利局成人教育資助計劃**  
兒童心理學及溝通、日語初班、英文語音提升班、旅遊普通話班、網上視像會議應用程式
- 2. 僱員再培訓課程**  
玉石與翡翠知識 I 基礎證書、美甲師基礎證書、慢性病調理知識(痛風及關節炎) 基礎證書、化妝助理基礎證書英語訓練(高階) 基礎證書、葡萄酒推廣員基礎證書
- 3. 成人興趣班組**  
健身太極班、英文民歌班、脊柱保健瑜伽班
- 4. 兒童興趣、學術及藝術課程**  
功課輔導班、黏土及泥膠創作班、兒童素描班、K-POP KIDS
- 5. 學前及幼兒教育服務**  
專注力訓練、社交及禮儀訓練、EQ 情緒訓練班等。
- 6. 義工發展計劃**  
定期舉辦義工訓練、活動，中心義工小組包括：愛心服務小組、義賣小組、活動籌備小組等，歡迎不同年齡人士參加。
- 7. 減壓保健按摩服務**  
現代都市人生活繁忙，除了照顧家庭外，大部分家長亦同時需要工作，因而產生具大壓力。中心會員透過保健按摩服務，能消除疲勞及減壓，有助恢復精神健康。
- 8. 姿采百貨及格仔櫃借用服務**  
姿彩百貨為會員搜羅優惠價格的日常用品，節省家庭開支。格仔櫃借用服務為區內人士提供環保創業機會，經申請手續及低廉行政費借用中心格仔櫃，售賣個人手工藝品、家品、輕便衣飾等。



中心會員獲贈抗疫包。



中心定期為會員舉辦健康講座。



暑期班參加小朋友在學習跳繩技巧。

## 圓玄學院賽馬會觀塘社會服務中心

### 簡介

圓玄學院賽馬會觀塘社會服務中心於 2015 年 3 月成立，位於觀塘翠屏道觀塘社區中心三樓，面積約 2600 呎，屬自負盈虧單位。中心開辦目的旨在為社區人士提供多元化的綜合服務，例如能力提升訓練、興趣班、旅行、各類基金撥款計劃等，鼓勵居民發展個人潛能，建立多采多姿的生活。服務對象包括幼兒、兒童、成人及長者等，於 2021-2022 年度會員人數達 2219 人。

因應社區對特殊教育需要的幼童及其家庭的服務需求增加，中心設有「愛童行」全面學習支援計劃，為 3-12 歲有特別學習需要的學童及其家庭提供支援，服務包括：言語治療、專注力及社交訓練、感覺統合、認知及情緒行為等多方面的綜合性訓練，讓學童能在發展黃金期得到適切的訓練，促進學童的發展能力，健康愉快地成長。（本中心於 2017 年 10 月正式成為社會福利署學習訓練津貼項目認可之服務機構中心。）

為切合服務使用者需要，中心設有大型感覺統合訓練室、個案輔導室、遊戲治療室、會議室、多用途活動室、舞蹈室和禮堂音響設備等。

如要申請會員或參加活動，請循聯絡資料查詢。

本中心聯絡資料如下：

電話：2157 0768 傳真：2770 4844

電郵：info\_kt@yuenyuen.org.hk

### 2021 — 2022 年服務動向

- 1. 幼兒 / 兒童興趣班組**  
功課輔導班、幼兒成長班、英文拼音班、數理班、跆拳道、跳舞班、藝術班、暑期活動、託管等
- 2. 成人興趣班組**  
瑜珈班、金曲班、藝能班、太極班
- 3. 旅行**  
因疫情關係，暫時停辦
- 4. 勞工及福利局「成人教育資助計劃」**  
智能電話課程、英文課程、普通話課程、幼兒 / 兒童心理學等
- 5. 「愛童行」全面學習支援計劃**  
為有特殊學習需要學童提供個別及小組的言語治療、感覺統合、專注力訓練、社交小組、認知訓練、遊戲治療等
- 6. 社會福利署「為正在輪候資助學前康復服務的兒童提供學習訓練津貼項目(TSP)」**  
按學童需要編排言語治療 / 物理治療、特殊幼兒工作人員之訓練及家庭支援服務
- 7. 攜手扶弱基金撥款**  
「童夢結伴創明天」學習障礙學童家庭支援計劃



專注力訓練



鏡舞團



跆拳道



## 圓玄資源互惠社

### 簡介

2004年8月，圓玄學院本着「提道倡善，與社會共進共榮」之理念成立圓玄資源互惠社。本社透過聯繫地區企業和熱心人士的物資捐贈，凝聚全城力量，為有需要人士提供免費的物資轉贈服務，關注貧苦的需要，建設一個關懷互愛的社區，並鼓勵跨界別義工服務，集結社會力量，從而帶動互惠訊息。

本社擔任中介人角色，負責物色適合之物資以轉贈有需要人士，提供之物資包括：生活用品、傢俬、家庭電器等，希望對居民作即時支援，解決迫切的需要。此外，本社設有緊急添置計劃，提供的緊急物資包括：雪櫃、床、風扇、電磁爐等，為有需要的弱勢社群解燃眉之急。

如欲申請，可向社會福利署或各區家庭服務中心提出申請，詳情可致電本社查詢。

本中心聯絡資料如下：

電話：2499 4048 傳真：2491 8266

電郵：yyrc@yuenyuen.org.hk

Whatsapp：4638 1729

## 2021 — 2022 年服務動向

### 1. 成功轉贈必需品予有需要人士

本年仍受疫情影響，但不少熱心人士致電本社捐贈傢俬電器；本社於2021-2022年度收到64宗向本社申領物資之求助案，及後成功送出50件物品予當中的申領者，當中包括電器（佔總送出物資67%）、傢俱（佔15%）、文娛用品（佔4%）以及生活用品（佔14%），合共40個家庭受惠。



有區內街坊因看見本社橫額而得悉本社有捐贈及轉贈二手電器服務。



本社委員在2021年10月恢復實體會議，準備隨時為本社出一分力。



本社捐贈雙層碌架床時會安排送貨連安裝，申請人可免卻搬運的煩惱。



本社之行政運作由8名退休義工所組成，感謝他們默默地付出。



## 學校支援服務隊

### 簡介

圓玄學院學校支援服務隊成立於 2003，屬自負盈虧單位。成立目的在於致力為全港各區中、小學及幼稚園提供多元化的成長活動和輔導小組服務，服務對象為學校的學童、家長及教師，並於本年度（2021-2022）約服務 31,948 人次。

為切合服務使用者的需要，圓玄學院學校支援服務隊除了推行「成長的天空」計劃、「校本課後支援計劃」及「校本課後支援計劃（區本）」外，亦協助學校申請「優質教育基金」，為學生提供多元化活動。於疫情期間更使用網上及短片形式教學，繼續為學生及家長提供服務。

近年圓玄學院學校支援服務隊積極為特殊學習需要學童、非華語學生提供服務，安排不同小組及活動，如讀寫訓練小組、專注提昇小組、社交溝通小組等，安排由具特殊學習需要（SEN）訓練資歷的社工帶領。並且提供小學駐校服務，為有需要的學生及家庭提供各項支援。

如有興趣者，歡迎與我們聯絡。

電話：2770 4055 傳真：2770 4844

電郵：info\_sch@yuenyuen.org.hk

### 2021 — 2022 年服務動向

1. 本年度學校支援服務隊提供不同服務，為學生增添色彩斑斕的學習生活，包括：

- a. 駐校服務
- b. 學生輔導小組
- c. 家長及教師工作坊
- d. 義工及領袖訓練
- e. 特殊學習需要學童支援服務（專注力、讀寫訓練班等）
- f. 其他學習經歷課程（面對逆境訓練、領袖訓練活動、化妝師初探等）
- g. 興趣班小組



為教師們舉辦教師工作坊。

2. 本部於 2009—2022 學期期間，分別與以下學校合作：

九龍灣聖若翰天主教小學	香港道教聯合會圓玄學院陳呂重德紀念學校
大埔官立小學	粉嶺官立小學
中華基督教會基慧小學	荃灣公立何傳耀紀念小學
仁愛堂田家炳小學	馬頭涌官立小學
仁濟醫院羅陳楚思小學	博愛醫院歷屆總理聯誼會梁省德學校
元朗官立小學	順德聯誼總會李金小學
屯門官立小學	黃大仙官立小學
台山商會學校	嗇色園主辦可立小學
伊利沙伯中學舊生會小學	圓玄學院妙法寺陳呂重德紀念中學
伊利沙伯中學舊生會小學分校	圓玄學院第一中學
合一堂學校	圓玄學院第二中學
李鄭屋官立小學	圓玄學院第三中學
沙田官立小學	圓玄學院陳國超興德小學
東華三院王余家潔紀念小學	塘尾道官立小學
青山天主教小學	慈幼葉漢小學
南元朗官立小學	聖公會主風小學
香港青少年德育勵進會胡素貞博士紀念學校	聖公會主愛小學（梨木樹）
香港普通話研習社科技創意小學	聖公會基德小學
香港道教聯合會雲泉吳禮和紀念學校	僑港伍氏宗親會伍時暢紀念學校
香港道教聯合會雲泉學校（英語服務）	樂善堂楊仲明學校
香港道教聯合會圓玄學院石圍角小學	

## 為正在輪候資助學前康復服務的兒童提供學習訓練津貼項目 (TSP)

### 簡介

由關愛基金於 2011 年 12 月推出，並於 2014 年 10 月納入政府恆常資助內的「為正在輪候資助學前康復服務的兒童提供學習訓練津貼」之援助項目，目的是為正在輪候資助學前康復服務的低收入家庭兒童提供學習訓練津貼，讓他們可以在輪候資助服務期間，盡早接受由認可服務機構提供的自負盈虧服務，以幫助他們的學習及發展。計劃為接受高額或普通額津貼之學童分別提供每月 6 節或 4 節的訓練，按學童之需要編排言語治療 / 物理治療 / 職業治療、特殊幼兒工作員之訓練及家庭支援服務。

本中心於 2017 年 10 月開始正式成為社會福利署學習訓練津貼項目認可之服務機構中心，備有感覺統合遊戲室、多元訓練器材及評估工具等設備為學童提供全面的服務。

本中心獲社署分配普通額津貼 10 名及高額津貼 15 名。六歲以下兒童，並已列入「康復服務中央轉介系統——弱能兒童學前服務子系統」的資助學前康復服務輪候名單者，皆為本項目之服務對象。

申請方法：社署會向輪候資助學前康復服務的兒童的父 / 母 / 監護人發信，邀請他們申請學習訓練津貼項目。申請人可把填妥的申請表連同所需文件的副本，寄回或交回社署康復及醫務社會服務科。

### 2021 — 2022 年服務動向

1. 言語治療  
按學童需要安排每月 2-4 節
2. 物理治療  
按學童需要安排每月 0-2 節
3. 特殊幼兒工作員  
按學童需要安排每月 2-4 節
4. 家庭支援服務  
平均每月 30 分鐘



學習室



言語治療



鞦韆



## 幼稚園駐校社工服務隊 - 『在學前單位提供駐校服務』(第三階段)

### 簡介

本機構之幼稚園駐校服務自 2016 年成立以來，一直致力為幼稚園學生及家長提供全面支援服務。本機構得到社會福利署撥款資助『在學前單位提供駐校服務』(第三階段)，於 2020 年 8 月至 2022 年 7 月期間進行，為 8 間幼稚園學童及其家庭提供全面駐校服務。本機構將秉承『3E』的服務理念，包括『Early Identification』(及早識別)、『Early Engagement』(及早接觸)及『Early Intervention』(及早介入)三個層面為學童及家長提供支援。除了為學童及家長提供專業輔導及轉介服務外，亦會舉辦不同親職教育小組及講座，藉以鞏固家庭關係。另外亦會為教職員及家長提供專業諮詢及為有需要個案提供危機處理支援。

### 服務內容大致可分為以下五大類

#### 個案輔導及轉介服務：

提供專業個案輔導，處理親子管教、家庭/夫婦關係、升學問題及特殊學習需要，並按需要轉介其他專業服務或社區資源

#### 親職教育家長支援服務：

支援學校家長，提供不同的親職教育講座、家長小組、家長工作坊及親子活動，如『故事爸媽』、家長義工義工培訓等。

#### 幼兒成長培育及支援服務：

為加強幼兒成長培育，社工舉辦多元化幼兒成長小組，如：社交及自理小組、品德教育及情緒管理訓練等，並支援特殊學習需要 (SEN) 幼兒。

#### 教師支援服務：

為學校老師提供個別諮詢/輔導、教師培訓小組/活動或團隊訓練

#### 危機處理及介入：

協助處理懷疑虐兒、家暴衝突、學童意外等

本單位於 2020-2022 學期期間，分別與以下學校合作：

香港道教聯合會圓玄幼稚園  
香港道教聯合會圓玄幼稚園(東頭邨)  
香港道教聯合會圓玄幼稚園(富善邨)  
圓玄幼稚園(天逸邨)  
圓玄幼稚園(平田邨)  
香港道教聯合會飛雁幼稚園  
漢師幼稚園(龍總)  
仁愛堂彭鴻樟幼稚園

#### 申請方法

- 請聯絡駐校社工或學前單位的教職員

#### 退出方法

- 已達成所協定的輔導計劃及目標  
- 個人因素  
(\* 如學前家長因個人因素為其兒童申請退出服務，需直接聯絡社工督導)

電話：2157 0768 傳真：2770 4844

電郵：info\_kswk@yuenyuen.org.hk

FACEBOOK：



家長和孩子一起進行親子活動，加強親子溝通



家長及學生一起學習整擴香石



# 圓玄綠色創富社會企業有限公司

## 簡介

本公司為圓玄學院社會服務部轄下單位 - 圓玄綠色創富社會企業有限公司，於 2008 年獲得民政事務總署轄下的「伙伴倡自強」社區協作計劃資助而成立，致力提供多元化園藝服務，並以提高環保意識及服務社群為宗旨。本社企自設苗圃及專業的園藝工程團隊，並曾與多間中小學、幼稚園、商業及政府機構等合作，提供專業的園藝服務。

## 業務性質

### 服務範圍：

1. 各類大小型園藝設計及種植工程服務
2. 園藝保養服務
3. 植物租用服務（長或短期）
4. 供應各類型植物（時花、各類型灌木及樹木等）
5. 供應各類型聖誕花、賀年年花及年桔等
6. 提供樹群或樹木風險評估報告服務（包括認可「樹藝師」撰寫「樹木風險評估表格 1：樹群檢查」及「樹木風險評估表格 2：個別樹木」）
7. 供應各類型水果、鮮花及植物盆景

### 聯絡方法

電話：2493 4600 傳真：3012 9929

電郵：[greenwealth@yuenyuen.org.hk](mailto:greenwealth@yuenyuen.org.hk)

網址：[www.greenwealth.org.hk](http://www.greenwealth.org.hk)



小型園藝設計及種植工程



大型園藝設計及種植工程



園藝保養服務



各類型聖誕花



## 業務報告

### 合作中之學校及各機構

#### 學校

仁濟醫院嚴徐玉珊幼稚園	張祝珊英文中學
葵涌蘇浙公學	新會商會中學
慕光英文書院	佛教葉紀南紀念中學
金文泰中學	伊利沙伯中學舊生會湯國華中學
迦密愛禮信中學	李求恩紀念中學
伊利沙伯中學舊生會小學分校	基督教神召會梁省德小學
九龍真光中學 (小學部)	仁濟醫院董之英紀念中學
九龍真光中學	靈光小學
真光女書院	聖嘉勒女書院
荃灣潮州公學	靈糧堂怡文中學
梁文燕紀念中學 (沙田)	曾璧山中學
天水圍官立中學	聖芳濟各書院
馬鞍山聖若瑟中學	新會商會中學

#### 商業及政府機構

工業貿易處	仲量聯行物業管理有限公司
教育局九龍塘教育服務中心	The Crown
Cogent Property Services Ltd.	Avery Dennison Hong Kong B.V
Eric Design Architect Ltd.	英皇娛樂 (香港) 有限公司
近鐵世界快遞 (香港) 有限公司	顯達鄉村俱樂部有限公司
香港港安醫院 - 荃灣	道風山 - 淨土園

#### 酒店及屋苑

香港英皇駿景酒店	香港九龍貝爾特酒店
香港屯門貝爾特酒店	郝德傑道 1 號 - 嘉珀山



園藝保養服務



## 眼仔碌碌去旅行

到訪日期：2021年8月14日至2021年9月25日

到訪地點：圓玄安老院

到訪內容：由實習同學舉辦的小組，帶著老友記用眼睛到不同地方旅行、去探索。讓老友記即使未能外出去旅行，也能感受外出的樂趣。



準備起飛，去泰國好興奮。



拖住行李去巴黎。



今次我去左舊上海。



我地去左長洲搶包山！



今次去澳門食葡撻，好好食啊！



## 冠狀病毒講座

活動日期：2021年5月25日

活動地點：圓玄安老院

到訪內容：由護士分享有關新冠肺炎的資訊，以及與同事重溫穿著保護衣、清潔雙手的流程。



護士正與同事分享有關新冠肺炎的資訊。



同事專心地重溫潔手的流程。



同事重溫如何正確地穿著保護衣。



## 消防演習

活動日期：2021年12月9日

活動地點：圓玄護養院暨長者日間護理中心（梨木樹邨）

到訪內容：消防演習



定期舉行消防演習，提高同事警覺和加強發生火警時的應變能力。





## 「父母親節用手傳愛」 慈善籌款

籌款日期：2021年4月至2021年6月

籌款內容：服務單位會將籌得善款在父母親節向院舍或社區一位公公及一位婆婆送上手工製作小禮物及一齊製作手工，歡度佳節。希望在「新型冠狀病毒」疫情下，仍能在父母親節向長者聊表心意，達致「傳愛不傳菌」的理念。此籌款活動共籌得\$138,420。



疫情下的父母親節，為長者送上小手工，聊表心意。

## 長幼樂活·動起來 2021

籌款日期：2021年10月至2021年12月

籌款內容：去年我們首次舉辦「長幼樂活·動起來」得到善長支持，成績理想。籌得善款已為服務單位改善及添置資訊科技設備，院舍長者增加與親友視像方式聯繫接近1,000人次。兒童及學生則透過提升科技設備，進行家居視像訓練及擴展網上教學，受惠人次接近16,000。故此，本部今年繼續舉辦「長幼樂活·動起來」2021籌款活動，望能持續幫助服務使用者適應疫情下的新常態，並支持服務單位未來營運發展需要。是次活動共籌得善款\$138,972。



為聊表謝意凡捐款善長均獲贈精緻紀念品。



為兒童及學生提升資訊科技設備，以作網上學習。



為安老院舍添置平板電腦，讓長者可與親友視像聯繫外，還可以玩網上遊戲增添樂趣。



## 福緣軒義賣籌款

籌款日期：2021年4月1日—2022年3月31日

**籌款內容：**福緣軒義賣攤位設於圓玄學院內的「元辰殿」旁，為圓玄學院社會服務部轄下的籌款項目。店內義賣不同種類的吉祥飾物，如手鍊、電話繩、掛飾、生肖飾物等，全部經由圓玄學院的道長及經生誦經祈福，為善信帶來平安健康、改善運程、趨吉避凶。而當中最受歡迎的是「斗姥元君」鍊墜，適合任何生肖人士長期配戴，可用作化解太歲、去禍添福。

農曆新年是圓玄學院的祈福高峰季節，數以萬計的善信於正月前後一個月到訪圓玄學院酬謝及參拜太歲祈福，善信喜歡於元辰殿祈福後，為自己及親友添置新的吉祥飾物，希望為新一年帶來好運。有見及此，福緣軒於農曆新年正月期間，在圓玄學院內設置戶外攤位，提供更寬敞的空間，讓善信能舒適地挑選吉祥飾物；福緣軒亦於數年前改以電腦系統運作，為添置吉祥飾物的善信提供快捷方便的選購程序。

福緣軒本著取之社會、回饋社會的宗旨，所有義賣的貨品由區內的庇護工場負責包裝，讓殘疾人士得到工作機會。而福緣軒的收入扣除成本開支後，所得的盈餘會用作慈善用途，以支持本部各項社會服務。



道長及經生為吉祥物祈福、誦經



福緣軒義賣攤位，十分熱鬧



吉祥飾物附設錦袋、平安符、觀音紙卡



吉祥飾物附設錦袋、平安符、觀音紙卡



吉祥飾物附設錦袋、平安符、觀音紙卡



生肖玉牌



斗姥元君



## 感恩「耆」福樂園玄 2021

籌款日期：2021年6月1日—2022年3月31日

籌款內容：圓玄學院社會服務部現時轄下服務單位包括護養院、護理安老院、日間護理中心、長者中心、婦女中心、教育中心、互惠社、學校社會工作及社會企業等；近年更致力開拓『特殊學習需要學童』及『認知障礙症』的服務，將服務項目擴展以讓更多有需要人士受惠。

是次活動籌得善款合共 \$159,090.01，款項全數用於上述各項服務及撥作慈善用途。



感恩耆福樂園玄海報



感謝善信捐款支持



## 「中華武術耀圓玄 - 武動『荃』城」2021

籌款日期：2021年12月1日

籌款內容：《武動「荃」城 2021》是武術界一年一度的慈善盛事，有賴友好武術團體支持下，參與人數逐年遞增，備受矚目。活動以「人間武術」為主題，集結各武術界精英，發揚武術精神，扶助弱小。所籌得捐款將用作慈善用途，惠澤社群。

是次活動以保障公眾健康為前提，響應政府要求暫停大型公眾活動，繼續透過網絡媒介為主體，於臉書專頁、微信、Youtube 頻道等方式舉辦「中華武術耀圓玄 - 武術『荃』城」活動，將武術界團結精神及慈善之心得以繼續傳承下去。

是次活動所籌得善款合共 \$63,724.5，在此感謝各善長鼎力支持。



中華武術耀圓玄  
- 武動『荃』城



逍遙莊表演 - 太極調息養生功



李珍珍武術學會表演 - 四維扇

## 圓玄學院社會服務部 2021/2022 年度收入及支出簡報 \*

收入	社署整筆撥款項目 社署合約制及機構自付盈虧項目	
	HK\$	HK\$
社會福利署津助	52,459,084	51,088,331
營運 / 其他收入	6,760,915	48,562,164
基金 / 撥款收入	-	8,893,561
捐款 / 籌募活動收入	-	3,617,354
<b>總收入</b>	<b>59,219,999</b>	<b>112,161,410</b>
<b>支出</b>		
行政及營運支出	57,047,686	90,155,643
籌募活動支出	-	1,403,842
<b>總支出</b>	<b>57,047,686</b>	<b>91,559,485</b>
<b>本年度盈餘 / (虧損)</b>	<b>2,172,313</b>	<b>20,601,926</b>

註：上述賬項將於 2022 年中期進行外部審核

## 社會福利署最佳執行指引報告

### 整筆撥款儲備結餘及使用方法

截至 2022 年 3 月 31 日本部整筆撥款單位之整筆撥款儲備為港幣 \$14,744,243，已達本部的儲備水平上限，因疫情嚴峻，本部已獲得董事會同意，於 22-23 年度疫情最為緊張的 2 月份、3 月份及 4 月份，機構發放新冠疫情特別津貼予院舍單位前線員工，以嘉許同工們在疫情期間依然緊守崗位為社會服務。另外會因應早前各安老院舍完成的通風技術諮詢報告所得之改善建議，作出跟進改善。機構將積極考慮不同的方案並制定未來 3 年的財政預算，確保財政穩健下使用於加強及改善服務、改善員工薪酬及福利、加強員工培訓及發展，令服務水平得以提升及持續性發展。

### 非定影員工公積金儲備結餘及使用方法

截至 2022 年 3 月 31 日非定影員工公積金儲備為港幣 \$7,074,662，本部委員會已了解「非定影員工公積金儲備」狀況及維持 2018 年通過的使用方案 \* 繼續執行。本部委員會將持續檢視及按每年的儲備實際情況考慮未來如何運用有關儲備。

\* 社署整筆撥款資助制度之單位員工，該員工於機構入職滿 10 年，由第 11 年起僱主將自願性增加 1% 強積金供款。

圓玄學院社會服務部「最佳執行指引」執行手冊及最新財務報告已存放在本部總辦事處。歡迎員工及公眾閱覽及給予意見。



我們謹向下列熱心支持本部工作的機構和人士致以衷心謝意：

\*以下資料截至2022年3月31日。如有漏誤，敬請原諒。捐款港幣\$500以下善長芳名恕未臚列，謹此致謝。

善長芳名（以收據抬頭為準）	金額(\$)	善長芳名（以收據抬頭為準）	金額(\$)
Chang Yat Sun	106,806	Alfred Mak C F	500
Cheung King Mui	12,000	Andy Woo Kwong Sun	500
Fotton Surveyors Ltd.	10,000	Chan Mun Hing	500
Johnson Cleaning Services Co. Ltd.	10,000	Chau Tak Fai Patrick Lampson	500
Joyce M. Kuok Foundation	10,000	Cheung Kai Tan	500
Ng Lap Kei	10,000	Chui Sze Ting Sandy	500
Lee Yat Hing	5,000	K P Law & Company, CPA (Practising)	500
Yu Siu Fung Frank	4,000	Lai Tsz Yan	500
Asia Pacific Business Centre(HK) Limited	3,000	Lee Yim Har, Irene	500
Asia Pacific Business CPA Limited	3,000	Leung King Fai	500
KVL Productions Co. Ltd	3,000	Leung Oi Yan	500
Netsphere Solution Limited	3,000	Liu Lin Chi	500
Vita Green Health Products Company Limited	3,000	Ma Koon Man	500
Arjo Hong Kong Limited	2,000	Ng Lee Sau Ying	500
Cheung Kwok Po	2,000	RM TaxAcc Consultancy Ltd	500
Ma Fung Mei	2,000	Siu Ngan Ling	500
Main Plan Limited	2,000	Suen Mei Kei	500
Shek Kam Chiu	1,500	Tang Chui Yuk	500
Aaron Shum Jewelry Ltd.	1,000	Wong Suk Yi	500
Chan Ka Ming	1,000	Wong Yee Ming	500
Cheung Yin Ting	1,000	裕榮昌製品廠有限公司	150,000
Chiu Mei Yiu	1,000	仁愛堂有限公司	20,000
Lee Suk Kuen	1,000	香港道教聯合會圓玄幼稚園(富善邨)	15,916
Leung Ying Choi	1,000	李珍珍武術學會	15,200
Lui Ng Fung Yee	1,000	圓玄學院陳國超興德小學	14,550
Savant Medical Health Care Ltd	1,000	逍遙莊	14,000
Take Point Healthcare Ltd	1,000	香港道教聯合會圓玄幼稚園(石圍角)	10,650
Wong Po Wan	1,000	齋色園	10,000
Ho Yat Wan Alec	800	香港道教聯合會圓玄幼稚園(東頭邨)	8,910
Tse Kin Yin	600	圓玄幼稚園(平田邨)	8,400

善長芳名 (以收據抬頭為準)	金額(\$)	善長芳名 (以收據抬頭為準)	金額(\$)
香港道教聯合會圓玄學院陳呂重德紀念學校	8,300	呂泰寧 (已故)	2,000
圓玄幼稚園 (天逸邨)	8,160	呂彩瑜	2,000
博愛醫院	8,000	周君華	2,000
圓玄學院	6,750	飛雁洞佛道社有限公司	2,000
圓玄學院妙法寺內明陳呂重德紀念中學	5,950	香港環保公司	2,000
香港道教聯合會圓玄學院第三中學	5,351	偉明香港工程有限公司	2,000
香港道教聯合會圓玄學院石圍角小學	5,300	國際洋酒文化協會	2,000
仁濟醫院	5,000	陳斌	2,000
文明鋒	5,000	麥啟健	2,000
香港道教聯合會	5,000	甄煥明	2,000
善昌五金行有限公司	5,000	劉運鴻	2,000
劉永強	5,000	龐翠嫻	2,000
談玉愉	5,000	香港道教聯合會圓玄幼稚園	1,520
香港道教聯合會飛雁幼稚園	4,110	張榮暖	1,500
孔教學院	4,000	陳偉明	1,500
福來滿樂賢毅社	4,000	傅玉有	1,500
錢氏太極同學會	4,000	鄭坤發	1,200
廣利餐飲管理有限公司 - 馬健亮先生	3,436	方女士	1,000
香港陳健太極學會	3,420	四維太極拳術中心	1,000
漢師幼稚園 (龍總)	3,150	伍陸瑞燕	1,000
太極堂	3,000	朱漢邦	1,000
立通機電工程有限公司	3,000	亨利工程香港有限公司	1,000
香港台山社團總會有限公司	3,000	何志培	1,000
張永德醫生	3,000	何麗芳	1,000
翠柏仙洞 (道教) 會有限公司	3,000	吳玲玲	1,000
鄭彩蓮	3,000	冼麗娟	1,000
白眉楊寶利體育總會	2,200	周繼祖	1,000
左燕莉、徐慧芳	2,000	施長州	1,000
何瑞麟	2,000	胡莉娟	1,000
李少芳	2,000	范銘輝	1,000
		張美鳳	1,000



善長芳名 (以收據抬頭為準)	金額(\$)	善長芳名 (以收據抬頭為準)	金額(\$)
張醒文	1,000	譚姜美珠	1,000
梁日初太極學會	1,000	香港道教聯合會青松中學	817
梁日初太極學會康逸玲玲太極班	1,000	車厘子女仕用品	800
梁堯	1,000	迅達升降機(香港)有限公司	800
莫笑貞	1,000	麥智聰	800
許子勇	1,000	何凱兒	700
陳偉信	1,000	崔艷芬	600
陳崇業	1,000	鍾熾均	600
陳當華	1,000	顏金榮	600
陳錦威	1,000	上駿實業公司	500
陶桂英	1,000	元炁太極會社	500
開心太極坊	1,000	方淑嫻	500
馮玉萍	1,000	王云珠	500
馮顯文	1,000	王志娟	500
黃妙好	1,000	王敏儀	500
黃英 / 李嬋	1,000	王愛娟	500
匯喬發展服務有限公司	1,000	王慶善	500
賈舒雅	1,000	玉壺仙洞	500
道教清善壇有限公司	1,000	白鳳玲	500
鄔鳳屏	1,000	朱愛蓮	500
維特健靈健康產品有限公司	1,000	江晃明	500
劉佩兒	1,000	何德心	500
劉詠珍	1,000	何潔英	500
廣利餐飲管理有限公司	1,000	余妙蓮	500
潤山策劃有限公司	1,000	呂博文	500
蓬瀛仙館	1,000	李子明	500
鄧玉燕	1,000	李安	500
龍鳳珠	1,000	李秀珍	500
鍾天養	1,000	李淑卿、李普華	500
羅毅堅	1,000	李雁聯	500

善長芳名 (以收據抬頭為準)	金額(\$)	善長芳名 (以收據抬頭為準)	金額(\$)
李麗君	500	曾國光	500
杜經天	500	黃兆基	500
周堅如會計師行	500	黃美思	500
林中萬	500	黃淑儀	500
林明合	500	黃菊華	500
邵嘉儀	500	黃楚璋	500
施雁玲	500	鼎信仙觀有限公司	500
孫建忠	500	廖月倩	500
徐邦雄	500	翟錦紅	500
袁小琮	500	褚興澤	500
袁美玲	500	鳳翎武相	500
張思思	500	億怡發展有限公司	500
張婉嫻	500	潘艷梅	500
張顯基	500	蔡成火	500
梁女士	500	蔡錦棠	500
梁培德	500	鄧玉玲	500
許德端	500	鄧娟	500
陳志楷	500	鄧珮珊	500
陳昭華	500	鄭偉明	500
陳紅	500	黎志亮	500
陳家正	500	凝身太極會	500
陳桂義	500	錢志美	500
陳素鳳	500	鍾艷珍	500
陳瑞芳	500	龐如虹	500
陳漢深有限公司	500	關潔櫻	500
陳麗明	500	蘇永康	500
陳躍琮	500		
富榮探測工程有限公司	500		
彭子燕	500		
彭段卿	500		





## 圓玄學院社會服務部 捐款表格

The Yuen Yuen Institute Social Service Department Donation Form

善長 / 團體芳名 Name of Donor	:	_____	先生 / 女士 / 小姐 ( Mr. / Mrs. / Ms. )
收據抬頭 Name on Receipt	:	_____	
郵寄地址 Address	:	_____	
聯絡電話 Tel	:	_____	
捐款金額 Donation Amount	:	港幣 HK\$ _____	<input type="checkbox"/> HK\$500 <input type="checkbox"/> HK\$1,000 <input type="checkbox"/> HK\$2,000

\* 請以正楷填寫，以便寄回收據 Please complete in BLOCK CAPITAL LETTERS  
填寫捐款資料前，請先閱讀下文的《個人資料收集聲明》。  
Please read "Personal Information Collection Statement" carefully before filling in the donation form.

- 本人無需收據。I do not need any receipt.  
 本人不欲收取『圓玄學院社會服務部』資訊。  
I do not wish to receive any information from The Yuen Yuen Institute Social Service Department.

捐款方法 (請在適當方格內加上 ✓)  
Form of Payment: (Please tick where appropriate ✓)

- 銀行直接存款  
Direct Transfer
1. 上海商業銀行有限公司  
Shanghai Commercial Bank Limited ----- 025-328-24308407
  2. 香港上海滙豐銀行有限公司  
The Hongkong and Shanghai Banking Corporation Limited ----- 004-808-480263292
- 劃線支票抬頭「圓玄學院社會服務部」  
Please make a crossed cheque payable to 「The Yuen Yuen Institute Social Service Department」  
支票號碼 Cheque no. : \_\_\_\_\_

請將本表格連同銀行存款入數紙正本 / 劃線支票 郵寄回  
新界荃灣三疊潭圓玄學院養真軒一樓圓玄學院社會服務部收

Please send this donation form together with original copy of bank-in slip/a crossed cheque to  
The Yuen Yuen Institute Social Service Department, 1/F Yeung Chun Hin,  
The Yuen Yuen Institute, Sam Dip Tam, Tsuen Wan, N.T..

簽署 Signature: \_\_\_\_\_ 捐款日期 Date: \_\_\_\_\_

- 捐款壹佰元以上，可憑收據申請扣稅用途。  
Donations of HK\$100 or above are tax deductible with official receipts.

【多謝 Thank you】

### 《個人資料收集聲明》

1. 本捐款表格所收集之個人資料將用作本部開發收據、聯絡及發佈本部資訊用途。
2. 捐款者有責任提供捐款表格內所列明的資料 (包括姓名、地址、電話、捐款金額) 給本部，以確保本部開發可申請扣稅用途收據的資料無誤及就相關資料向捐款者作出查詢。除非捐款者於表格上表明無需收據，否則當捐款者未能提供相關資料，可能會影響可申請扣稅用途收據的準確性和有效性。
3. 除非法律許可或有所規定，本表格收集到的聯絡資料僅為本部內部職員因應上述用途 (見個人資料收集聲明第 1 點) 而參閱，本部不會在未得到捐款者同意下向第三者透露捐款者個人資料。
4. 捐款者有權向本部提出查閱及改正該個人資料的權利。如需作出相關查詢，請循以下途徑聯絡。  
圓玄學院社會服務部 (行政經理)  
地址：新界荃灣三疊潭圓玄學院養真軒一樓圓玄學院社會服務部 或 電郵 [yyss@yuenyuen.org.hk](mailto:yyss@yuenyuen.org.hk)

# 圓玄學院社會服務部單位地址

1. **總辦事處**  
地址：新界荃灣三疊潭 圓玄學院養真軒一樓  
圓玄學院社會服務部  
電話：2493 4611 傳真：2493 4631  
電郵：yyss@yuenyuen.org.hk
2. **圓玄安老院**  
地址：新界荃灣老圍路 31 號  
電話：2499 2818 傳真：2415 3626  
電郵：yyh@yuenyuen.org.hk
3. **圓玄護理安老院**  
地址：新界荃灣老圍路 33 號  
電話：2402 1515 傳真：2402 1502  
電郵：yycah@yuenyuen.org.hk
4. **圓玄護養院暨長者日間護理中心（順利邨）**  
地址：九龍觀塘順利邨順利商場二期二樓 A 室及三至四樓  
電話：2341 1061 傳真：2341 1091  
電郵：yynh\_sl@yuenyuen.org.hk
5. **圓玄護養院暨長者日間護理中心（梨木樹邨）**  
地址：新界荃灣梨木樹邨康樹樓一樓至三樓  
電話：2422 1681 傳真：2422 3661  
電郵：yynh\_lms@yuenyuen.org.hk
6. **圓玄學院粉嶺社會服務中心**  
地址：新界粉嶺嘉福邨商場 1 樓 113 號  
電話：2683 0983 傳真：2683 0966  
電郵：yyflssc@yuenyuen.org.hk
7. **圓玄學院荃灣西長者鄰舍中心**  
地址：新界深井青山公路 38 號海韻花園商場地下 H2 號  
電話：2491 1909 傳真：2491 8266  
電郵：yytwwnec@yuenyuen.org.hk
8. **圓玄資源互惠社**  
地址：新界深井青山公路 38 號海韻花園商場地下 H2 號  
電話：2499 4048 傳真：2491 8266  
電郵：yyrc@yuenyuen.org.hk
9. **圓玄軒婦女中心及兒童教育中心**  
地址：香港西營盤西邊街 36 號 A 西區社區中心 2 樓及 3 樓  
電話：2559 8472 傳真：2559 8473  
電郵：yysypcen@yuenyuen.org.hk
10. **圓玄學校支援服務隊**  
地址：九龍觀塘翠屏道 17 號觀塘社區中心 3 樓 315 室  
電話：2770 4055 傳真：2770 4844  
電郵：info\_sch@yuenyuen.org.hk
11. **圓玄綠色創富社會企業有限公司**  
地址：新界荃灣三疊潭 圓玄學院西醫診療所  
電話：2493 4600 傳真：3012 9929  
電郵：greenwealth@yuenyuen.org.hk
12. **圓玄學院賽馬會觀塘社會服務中心**  
地址：九龍觀塘翠屏道 17 號觀塘社區中心 3 樓 315 室  
電話：2157 0768 傳真：2770 4844  
電郵：info\_kt@yuenyuen.org.hk
13. **拓展服務**  
地址：新界荃灣三疊潭圓玄學院養真軒一樓  
圓玄學院社會服務部  
電話：2493 4611 傳真：2493 4631
14. **長者院舍住宿照顧服務券試驗計劃  
圓玄護養院暨長者日間護理中心（梨木樹邨）**  
地址：新界荃灣梨木樹邨康樹樓一樓至三樓  
電話：2429 3388 傳真：2422 3661  
電郵：yynh\_lms@yuenyuen.org.hk
15. **長者院舍住宿照顧服務券試驗計劃  
圓玄護養院暨長者日間護理中心（順利邨）**  
地址：九龍觀塘順利邨順利商場二期二樓  
電話：2341 1061 傳真：2341 1091  
電郵：yynh\_sl@yuenyuen.org.hk
16. **長者社區照顧服務券試驗計劃  
圓玄護養院暨長者日間護理中心（梨木樹邨）**  
地址：新界荃灣梨木樹邨康樹樓一樓至三樓  
電話：2429 3388 傳真：2422 3661  
電郵：yy\_ccsv@yuenyuen.org.hk
17. **長者社區照顧服務券試驗計劃  
圓玄護養院暨長者日間護理中心（順利邨）**  
地址：九龍觀塘順利邨順利商場二期二樓  
電話：2341 1061 傳真：2341 1091  
電郵：sl\_ccsv@yuenyuen.org.hk
18. **「為正在輪候資助學前康復服務的兒童提供學習訓練津貼項目」（TSP）**  
地址：九龍觀塘翠屏道 17 號觀塘社區中心 3 樓 315 室  
電話：2157 0768 傳真：2770 4844  
電郵：ic\_kt@yuenyuen.org.hk
19. **幼稚園駐校社工服務隊**  
地址：九龍觀塘翠屏道 17 號觀塘社區中心 3 樓 315 室  
電話：2157 0768 傳真：2770 4844  
電郵：info\_kswk@yuenyuen.org.hk





地址：新界荃灣三疊潭圓玄學院養真軒 1 樓圓玄學院社會服務部

電話：2493 4611

傳真：2493 4631

網址：[www.yuenyuensocialservice.org.hk](http://www.yuenyuensocialservice.org.hk)

電郵：[yyss@yuenyuen.org.hk](mailto:yyss@yuenyuen.org.hk)

