



圓玄學院社會服務部

The Yuen Yuen Institute Social Service Department

2017-2018

Annual Report

年

報





圓玄福蔭同享計劃

信譽可靠
慈善用途

環境清幽
管理完善

思念綿綿，福蔭永續

一個價錢兩個位，有齊廣州龕位+香港牌位

廣州龕位

香港牌位



☎ 2219 6693

www.yuenyuen.org.hk



廣東圓玄道觀一日遊
HK\$98

專人講解計劃詳情及實地參觀；
費用包來回香港至廣東圓玄道觀車票、
入場門票及中午齋宴
(優惠期有限，額滿即止)

目錄

主席的話	p.2
社會服務委員會架構	p.3
社會服務部架構圖	p.5
諮詢委員會成員	p.6
社會服務部簡介	p.8
長者 I：住宿及日間照顧服務	p.9
長者 II：社區照顧服務	p.15
婦女、兒童及地區服務	p.18
學校支援服務	p.21
社會企業	p.22
2017-2018年度服務統計資料及義工獎勵計劃	p.26
員工訓練	p.30
社會服務部聯合活動	p.32
籌款活動花絮	p.36
年度財政報告	p.43
捐款表格	p.44
鳴謝	p.45
單位地址	p.49

主席的話

圓玄學院社會服務部由70年代起，以安老服務為首要發展，本著「立己立人、達己達人」的宗旨，服務社會。除了維持高質素的恆常工作，我們是年有以下的發展：

新辦服務

長者社區及住宿照顧及支援服務

圓玄護養院暨長者日間護理中心(梨木樹邨)及圓玄護養院暨長者日間護理中心(順利邨)均開設長者社區照顧服務券試驗計劃，致力為長者提供區內一站式社區照顧及支援服務，提供名額共30名。而長者院舍住宿照顧服務券(院舍券)試驗計劃，則合共提供106個名額。

專注認知障礙症及學習障礙兒童的發展

圓玄學院賽馬會觀塘社會服務中心獲社會福利署批准為「為輪候資助學前康復服務的兒童提供學習訓練津貼項目」20個名額提供服務。同時我們積極尋找社會資源提供更多更完善及適切服務。此外我們得到攜手扶弱基金成功配對，提供「及早識別一學習障礙全面支援延展計劃」。

除積極尋找社會資源外，本部籌款工作亦無間斷，所得淨善款均用以資助上述長者及兒童服務。

政策配合

最佳執行指引

今年，社會福利署要求各接受整筆撥款津助制度下的非政府機構，須遵從「最佳執行指引」。我們已按預定時間表作出配合並切實地執行。

社會福利發展基金

本部得到社會福利署批准撥款\$963,474，於社會福利發展基金第三期，即2017年3月起為期3年繼續資助同事進行多項個人進修及機構訓練計劃。當中服務提昇方面會包括編寫院舍專用院友零用現金管理程式及院友營養方面及餐單編寫之檢討工作等。

服務質素標準 (SQS)

為確保公眾獲得優質的社會福利服務，貫徹「以人為本」的精神及加強福利服務的問責性，社會福利署和受資助機構由1999至2000年度起，開始推行《服務表現監察制度》。其中包括津貼及服務協議、服務質素標準SQS及服務表現評估。我們的圓玄護理安老院及荃灣西長者鄰舍中心於2015—2018周期由社會福利署進行評估並且均已成功通過。

未來發展

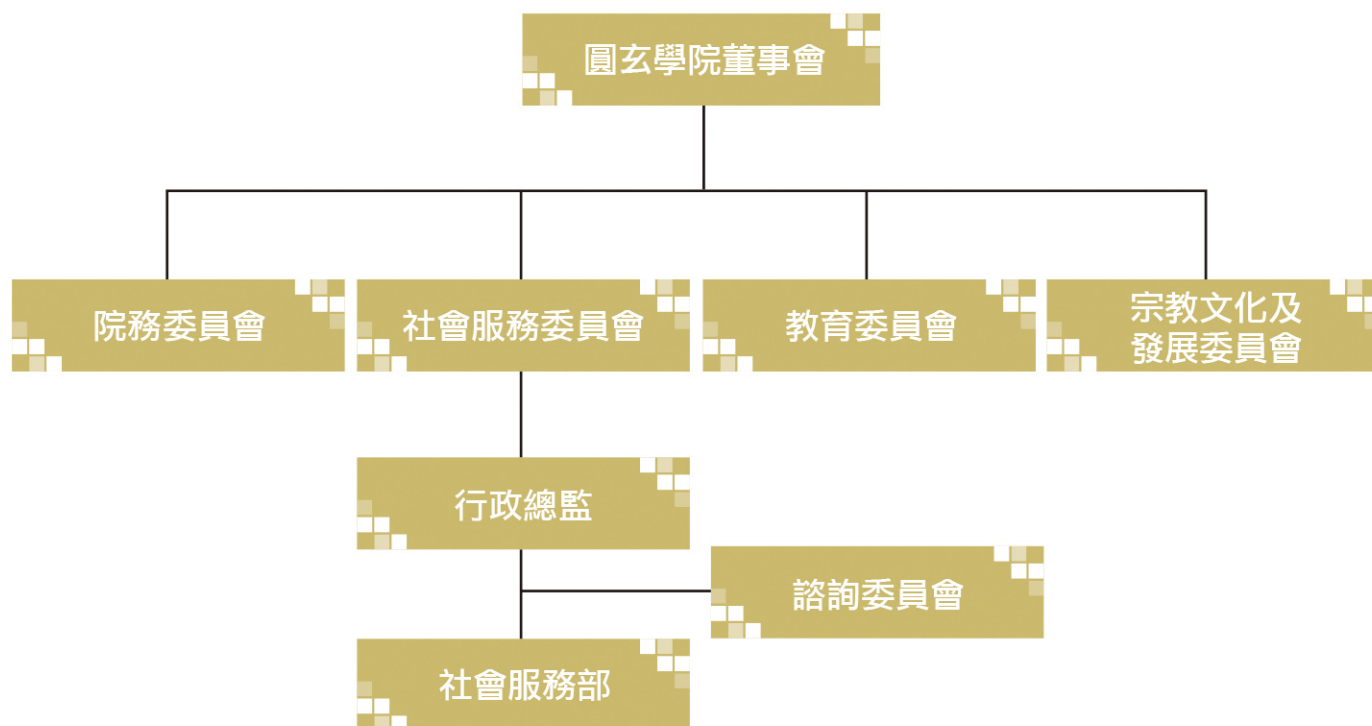
本部正向社會福利署申請位於荃灣三疊潭的圓玄護理安老院加建一層使能多容納55位長者。項目是年已被社會福利署接納其可行性研究報告，現正進入詳細設計階段，預算2021年可以投入服務。一經完工，現居於圓玄安老院的長者將優先遷往。而圓玄安老院於2013年亦向社會福利署提交申請作「私人土地作福利用途特別計劃」項目，原址將會重建為六層高可容納387個宿位的安老院舍、30個名額的長者日間護理中心以及90個名額的早期教育及訓練中心，為人口老化及學前服務增長需要作出配合。該項目現正進行可行性研究報告，預算2024年可以投入服務。

銘謝

本人謹代表圓玄學院社會服務部，感謝各政府部門的指導、各位善長的慷慨支持，捐助使我們的工作得以開展；也感激過去與我們合作、協作與及提供義務工作的朋友、伙伴，使我們的服務能夠適切地服務受眾。當然，還得感謝同工們盡心盡力，為服務的創新以及質素與持續發展，付上百般心力，默默耕耘，協助弱勢。最後，謹向圓玄學院董事會全人在過去一年的支持和協助致以由衷謝意。

陳國超BBS, MH, 太平紳士
圓玄學院主席

圓玄學院架構圖



社會服務委員會架構

圓玄學院旨在弘揚三教、奉行孝、悌、忠、信、禮、義、廉、恥八德，以匡正人心、移風易俗。

圓玄學院社會服務部秉承三教之旨、八德之行，迭經多年發展，由專注於老人服務而至現在涵概社會企業、婦女、兒童、社區與及弱勢社群之多元化服務；由僅有圓玄安老院一個十數名員工的單位發展至目前四百多名員工之多元化社會服務機構。

圓玄學院轄下設有四個獨立委員會，圓玄學院社會服務部由社會服務委員會監察。社會服務部由行政總監負責管理及營運，並設有服務諮詢委員會，成員包括各界社會賢達、學者及專業人士，為本部之發展及運作，提供重要意見及方向。

社會服務委員會成員



主席

陳國超BBS, MH, 太平紳士



副主席

湯修齊MH, 太平紳士



副主席

趙耀年先生MH



副主席

鄧錦雄博士BBS, MH



副主席

陳承邦先生



委員

湯楊榮華女士



委員

張梅桂女士



委員

蔡小勇先生



委員

鄧楊崇香女士



委員

陳林卓穎女士



委員

湯呂美儀女士



委員

趙廖穎梅女士



委員

陳承志先生

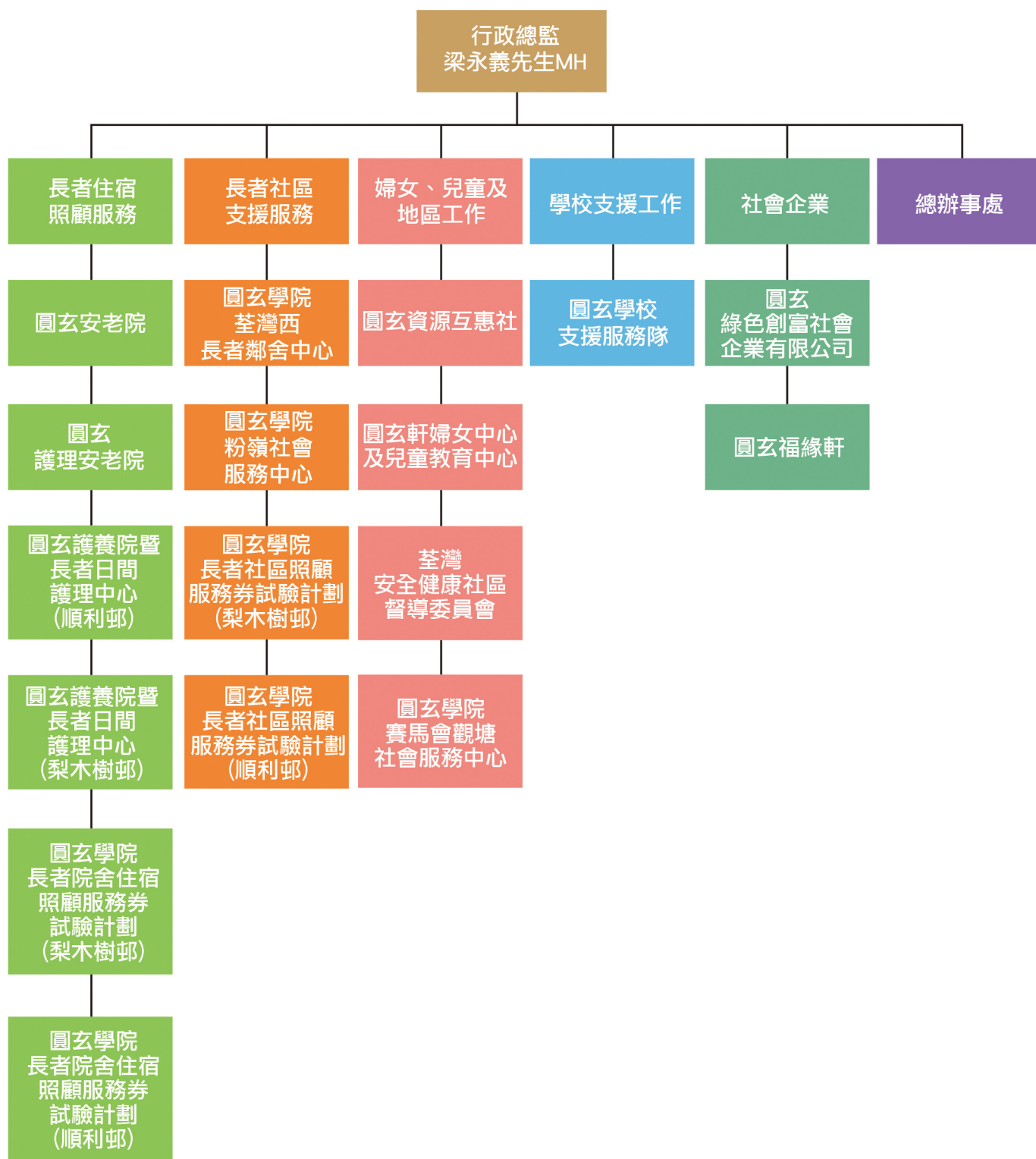


委員

趙裕景先生

圓玄學院社會服務部組織架構圖

(2017-2018年度)



圓玄安老院諮詢委員會

(2017年1月 - 2017年12月)

職位	姓名	
顧問	張醒文先生	
主席 親友委員	張健聰先生	
	劉鑛華先生	
	張欣榮先生	
	陳慧芬女士	
	蔡彩蓮女士	
	馮寶珠女士	
	鄭惠珍女士	
	鄭紹堅先生	
	梁婉珊女士	
	鄭秋蘭女士	
	胡玉珍女士	
	阮亞勤女士	
	關玉屏女士	
院友委員	何 甜女士	
	麥信興女士	
	蔡 女女士	
	蕭 友先生	
	馮燕女女士	
	鄭國榮先生	
	呂友珍女士	
	黃麗卿女士	
	職員委員	劉秀琮女士
		呂少琮女士
		鄭楚茵女士
		吳麗蓮女士

圓玄護理安老院諮詢委員會

(2017年1月 - 2017年12月)

職位	姓名
顧問	林發耿議員MH
主席 副主席 委員	許觀順先生
	黃天賜先生
	杜綺玲女士
	劉潤寬女士
	李麗榮女士
	葉志盛先生
	湯朝俊先生
	張麗霞女士 (於2017年4月退出)
	陳沛賢先生
	黃克華女士 (社區委員)
	唐惠韻女士
	黃引開先生
	李鳳燕女士
劉雄發先生	
秘書	龔婉嫻女士
	張錦蘭女士
	鄺燕文女士
	何詩麗女士
	梁婉萍女士
謝海雯女士	
袁注偉先生	

已離世

圓玄護養院暨長者日間護理中心

(順利邨) 諮詢委員會

(2017年1月 - 2017年12月)

職位	姓名
主席	胡琳心小姐
委員	鄺惠容博士
	雷逸華博士
	李摩西律師
	麥國升先生

圓玄護養院暨長者日間護理中心

(梨木樹邨) 諮詢委員會

(2017年1月 - 2017年12月)

職位	姓名
顧問	劉鑛華先生
主席 地區委員	陳崇業議員MH
	古揚邦議員MH
	陳琬琛議員
家屬委員	黃家華議員
	李學偉先生
	梁 堯先生
院友委員	梁蝦女女士
	何 皖女士
	黃任生先生
	劉志鉅先生

圓玄學院荃灣西長者鄰舍中心諮詢委員會

(2017年1月 - 2017年12月)

職位	姓名
顧問	陳偉明MH太平紳士
主席 副主席兼法律顧問 副主席	陳崇業議員MH
	蔡成火先生
	李摩西律師
	胡明焯先生
	范建明先生
	林 琳議員
	鄭捷彬議員
	曾國光先生
	傅子輝先生
	江晃明先生
委員	鍾天養先生
	吳炳坤先生
	曾瑋明先生
	蕭美雲女士
	鄭彩蓮女士
	張國偉先生
	梁觀其先生
	陳巧仙女士
	謝棉堂先生
	江羨禧先生
	何炳輝先生
	林明合先生
	王耀忠先生
謝慧賢女士	
羅 新先生	
圓玄學院代表	梁永義先生MH
家事委員會代表	鍾安妮女士
	劉蔭榮先生
	梁淑貞女士
秘書	陳凱盈小姐

圓玄資源互惠社管理委員會

(2017年1月 - 2017年12月)

職位	姓名
榮譽顧問	葉錦菁太平紳士 黃國進專員
會長	鄧錦雄博士BBS, MH
顧問	邱錦平先生BBS, MH 古揚邦議員MH 梁永義先生MH 李摩西律師 朱德榮先生 羅少傑議員MH
主席	金鳳潮先生
第一副主席	許觀順先生
第二副主席	劉伯輝先生
第三副主席	江 昕博士
委員	葉建民律師 張永德醫生 秦偉忠先生 盧俊莉女士 麥榮欣先生 林福泉先生 陳義光先生 孫偉民先生 陳雅莉女士 張程滔先生 葉子維先生 何偉明先生 張德智女士 馮志輝先生 王耀忠先生 林鈺淇女士 張振華先生 李文釗先生 李澤民先生 劉耀榮先生 蕭啓明先生 劉學杰女士 李摩西律師 葉子維先生 張淑芬女士 溫慶焙先生 鍾安妮女士 何燕萍女士 文惠馨女士
法律顧問	李摩西律師
財務顧問	葉子維先生
社會福利署代表	張淑芬女士
民政署代表	溫慶焙先生
圓玄學院代表	鍾安妮女士
義務主任	何燕萍女士
秘書	文惠馨女士

圓玄學院粉嶺社會服務中心諮詢委員會

(2017年1月 - 2017年12月)

職位	姓名
名譽顧問	溫和達議員 梁霜霖先生
顧問	陳麗卿女士
主席	劉麗嫦女士
第一副主席	趙吳鳳玲女士
第二副主席	張月霞女士
委員	黃宏滔議員MH 蔡允泉先生 彭興球先生 歐葵英女士 彭宏健先生 張有利先生

荃灣安全健康社區督導委員會

(2017年4月 - 2018年3月)

職位	姓名
榮譽贊助人	謝小華太平紳士
榮譽會長	葉錦菁太平紳士 陳耀星SBS, 太平紳士 鍾偉平先生SBS, MH
創會顧問	李紹鴻教授SBS, ISO, 太平紳士
名譽會長	湯偉奇博士SBS, MH 陳國超BBS, MH, 太平紳士
名譽顧問	杜祖貽教授BBS 李大拔教授 游 雯女士 鄧國棠先生 李摩西律師 葉子維先生 鄧錦雄博士BBS, MH 陳偉明MH, 太平紳士 陳崇業議員MH 伍于健醫生 李碧芳女士 劉鑛華先生
法律顧問	李摩西律師
財務顧問	葉子維先生
主席	鄧錦雄博士BBS, MH
副主席	陳偉明MH, 太平紳士 陳崇業議員MH 伍于健醫生 李碧芳女士 劉鑛華先生
委員	陳恒鑛議員BBS, 太平紳士 邱錦平先生BBS, MH 羅少傑議員MH 黃家華議員 鄭家進督察 余永前警署警長 呂遂熊警署警長 鄒偉強警長 王淑芬校長 何志宏校長 黃秀嫻校長 羅麗婷高級醫生 林瑞蓮女士 鄭國權先生 雷嘉穎女士 袁子諾先生 梁倩玲女士 林繼豪先生 談婉儀女士 黃志強先生 黃宇騏先生 廖建華先生 余海娟女士 沃馮熾琮女士 吳煜明先生 胡麥佩玲女士 袁倩雲女士 黃奇嶠先生 黃美鳳女士 何劍琪女士 范建明先生 陳義光先生 蔡寶珠女士 鄭寶寶女士 吳巧女女士 梁永義先生MH 鍾靜雯女士 丘詠仙女士 孫洛敏女士 陳美玲女士
總幹事	梁永義先生MH
副總幹事	鍾靜雯女士
聯絡主任 (主管)	丘詠仙女士
聯絡主任	孫洛敏女士 陳美玲女士

已離世

社會服務部簡介

(一) 宗旨

「立己立人、達己達人」積極回應社會需要，善用地區資源，惠澤群眾，共同成長。

(二) 使命

1. 對服務使用者負責，我們持續改善、自我完善，為服務使用者提供優質之服務。
2. 對社區負責，我們善用資源、坦誠溝通，倡導和諧與共融的社區。
3. 對社會負責，我們迅速回應社會需要、促進官商民合作，為弱勢社群提供適切的服務。
4. 對人負責，我們接受服務使用者的監察，以專業知識、團隊精神，服務社群。

(三) 歷史

圓玄學院轄下社會服務部本著「提道倡善，與社會共進共榮」之理念，於1974年成立第一所服務單位—圓玄安老院，為有需要的長者提供膳宿服務，發揮「老者安之」的信念。為配合社區服務的發展，及後增辦老人中心，展開社區長者服務新的一頁。進入社會服務新世代，本機構致力不斷開展各項社區服務，包括提供長者社區支援服務、婦女服務、提供物資予弱勢社群、營辦社會企業及督導地區健康安全訊息等等。本機構更分別在2008年及2010年開辦兩所圓玄護養院暨長者日間護理中心，提供更完善的一站式高度照顧院舍服務。圓玄安老院於早前獲社會福利署批准，將現時長期照顧個案遷往圓玄護理安老院擬加建的四樓內，相關的加建工程現正向獎券基金申請。當搬遷完成後，圓玄安老院原址將重建為一所可照顧三百多名長者的高度照顧院舍。同時將提供長者日間護理中心和早期教育及訓練中心服務。

2014-2015年，本部獲香港賽馬會撥款資助270萬於觀塘社區中心設立婦女中心，並於上址提供特殊學習需要兒童支援服務，已於2015年初投入服務。

圓玄之家暨會所 - YES HOME YES CLUB

YES代表著Yuen Yuen Elderly Services

圓玄之家暨會所，Yuen Yuen Elderly Service Home and Club（簡稱“YES Home YES Club”），是我們特別為長者提供完善生活配套的服務。服務內容全面，由日常起居生活所需，至醫護保健及持續發展服務，都一應俱備。

圓玄之家 - YES Home

YES Home — 「圓玄之家」是專為長者而設、安全與舒適並重的住所。在YES Home中，長者生活起居上的衣、食、住、行各方面均得到妥善照料。我們更會提供多種適合長者使用的設施，並設有「耆樂軒」，供體弱或患認知障礙症的長者在YES Home中頤養天年。

圓玄會所 - YES Club

圓玄會所（簡稱YES Club）意指為住院長者提供一個繽紛會所生活。我們致力提供優質服務及購置新設備，以提高院舍的環境質素；並積極推行多元化活動，充分發揮YES Club的精神，以達到以下目的：

1. 將服務分類，鼓勵院友按其興趣及體能，參與YES Club各類活動，享受多采多姿的退休生活。
2. 定期舉行推廣宣傳活動，不斷提醒及鼓勵院友，積極參與YES Club的活動。
3. 每年舉行嘉許典禮，公佈及獎勵最積極參與YES Club活動的院友，鼓勵參與。

YES Club服務分類

1.心靈點滴	專業團隊提供身、心及情緒支援，協助排難解紛；亦提供個案輔導及舉行正向心理小組，讓長者保持健康心理質素，點滴心靈。
2.見聞會社	鼓勵院友踏出社區參與戶外活動，定期到社區結伴閒逛，增廣見聞，舒暢身心。
3.義不容辭	聯絡社區義工及組織院內義工團，鼓勵院友多與外界接觸，透過擔任義工，發揮所長，肯定自我價值及獲取滿足感，發揮老有所為的精神。
4.保健之道	我們提供關注長者健康之醫療、護理及復康服務。長者透過出席健康講座、運動小組、參與按摩、物理及職業治療、接受日常護理及醫生到診服務等，延緩老化及提高自我照顧能力。
5.開心社區	推行及參與社區共融活動，使長者認識不同文化背景的人士，與不同界別的人士交流，宣揚平等、尊重及包容等和諧共融信念，真正開心社區才能真實存在。
6.生活閒情	顧及長者日常的生活所需，如：健康餐單、麻雀耍樂、棋藝、剪髮及趾甲護理等。
7.樂趣空間	推行多元化班組及活動，讓長者盡展所長，例如透過種植陶冶性情，或是利用畫筆自由抒發內心感受，一起享受不同小組帶來的樂趣。

圓玄安老院

簡介

圓玄安老院自上世紀七十年代矗立於荃灣三疊潭，坐擁地靈人傑景貌，歷盡四十多遍寒暑春秋，一直致力提供讓「老者安之」的住宿照顧服務，並與時並進，優化舊有設施，綠化現有環境，將物品存放管理系統化，及使各類文件處理電腦化等。期望透過改善環境、設施、運作及執行模式，讓長者能在友善環境中活得快樂自在。



院舍動向

院舍整潔綠油油 善用系統增效能 活得自在快樂人

2018—19年度計劃，分有三個範疇

1. 院舍整潔綠油油：

致力實施「5S」，推動全體同工做好持守修養原則，如：文件、物品及藥物等等，用後謹記立刻放回原處，以優化院舍的工作環境；並持續向院友推廣綠化意識，鼓勵種植花木，培養對種植的興趣，綠化及點綴本院的環境。

2. 善用系統增效能：

讓員工掌握及善用新電腦系統（E-Care），定時更新系統內院友個人資料、病歷、膳食及活動參與統計等，確保資料正確無誤，從而提升管理及處理文件之效能。

3. 活得自在快樂人：

鼓勵院友按個人喜好及所需，參與不同的院舍會議、義工、興趣小組及活動等，使本院更為宜居，讓院友身心舒泰，潛能盡顯，具尊嚴地安享豐盛晚年。



綠色生活在院舍 院友為盆栽澆水，不僅可享受種植帶來的樂趣，還可為綠化院舍出一分力。



滾動「耆」人 院友藉著參與硬地滾球運動，滾出活力動感人生。



我是藝術家 院友用心學習及製作馬賽克工藝，完成後高興地展示作品。

圓玄護理安老院

簡介

圓玄護理安老院乃社會福利署資助院舍，於1994年2月開始提供長者住宿服務。本院設施由地下至三樓，共設有150個宿位，並由護理部、復康部及社工部此三個專業部門負責為長者提供全面住宿及身心靈支援。

在護理及復康治療方面，本院發揮 YES Club「保健之道」的精神，提供不同類型的長者身體健康講座、每天運動小組、針對不同痛症治療運動、定期牙科檢查和醫生到診服務等等。

社工部則發揮 YES Club「樂趣空間」的精神，推行多元化興趣小組、正向小組及探訪活動，透過長者的興趣和所長，讓院友享受不同生活樂趣。

「安寧在院舍」計劃—生命晚期照顧服務

圓玄安老院、圓玄護理安老院以及圓玄學院社會服務部屬下的兩所合約院舍：圓玄護養院暨長者日間護理中心（順利邨）及圓玄護養院暨長者日間護理中心（梨木樹邨）分別於2016年及2017年參與由香港老年學會主辦、香港賽馬會慈善信託基金贊助，為期三年的「安寧在院舍」計劃。

香港老年學會為兩所院舍員工提供舒緩臨終照顧之培訓，加強員工在晚期照顧服務的態度、知識及技巧，為兩所院舍的末期病患院友及家屬提供心理、社交及心靈的支持，提高晚期生活質素，令院友在熟悉的環境下，有尊嚴地度過人生最後的階段。

兩所院舍皆有一間「安寧房間」讓患有末期病患並參與此計劃的院友於生命進入倒數時入住，接受臨終照顧；院友家屬亦可於房間內陪伴院友度過人生最後階段。

圓玄護養院暨長者日間護理中心（順利邨）有長者接受邀請，參與香港老年學會的拍攝，分享其對晚期照顧的感受及獲得的幫助，以推廣晚期照顧服務的重要性。



為了讓新入住的院友適應新生活，本院舉辦小組及旅行讓院友彼此認識，藉此提升他們對院舍的了解和信任。是次活動安排了院友們到黃金海岸旅行，大家都感到身心舒暢，樂而忘返。

院舍動向

邁向25週年心繫圓玄家

本院邁向25週年，來年將致力加強院友、家屬與院方之間的關係。在院友方面，希望藉着舉辦不同類型的活動，促進院友間互相溝通及造就聯誼的機會。除了增加外出品茗及小組活動，本院亦推行節日期間的限定活動，例如中秋晚會、父親節及母親節活動等，以使他們能和睦相處，互助互愛。同時透過院舍活動，提升院友對院舍的歸屬感，亦讓院友能與員工分享喜樂。同時，我們亦會向院友家屬定期舉辦諮詢會、進行年度服務質素問卷調查和舉辦懇親活動，以收集各方意見，為家屬與院方之間建立溝通的橋梁，加強他們對院舍的關心程度，以優化院舍服務。希望院友、家屬與院方三方聯手，互愛互信，望能共同創造一個安康的生活環境予長者居住。

圓玄護養院暨長者日間護理中心（順利邨）

簡介

圓玄護養院暨長者日間護理中心（順利邨）於2008年5月投入服務。為有需要的長者提供長期及短期住宿服務，以及日間中心服務。

全院面積有2,882平方米。設宿位名額共132個（包括65個津助宿位、1個指定暫住宿位及66個私家宿位）；而日間護理中心名額則有25個。院舍的服務對象是六十五歲或以上、身體機能被評定為中度至嚴重受損的長者。

本院透過社交活動及復康設施，促進院友的生理、心理及社交功能；亦設有感官治療室及多用途活動室，透過群體生活，鼓勵參與，發揮潛能，令長者享受豐盛的晚年。另外，院舍透過家屬諮詢委員會及多元化活動，增進員工、院友及家人的溝通。

院舍動向

1. 社區及節日活動

多元化的社交康樂活動能鼓勵院友發揮所長，建立正面積極的晚年。因此本院舉辦不同類型的小組，如手工藝製作小組、美食小組、大型節慶活動，促進院友社交發展。本院亦邀請學校、社區組織及長者中心等義工隊到院舍探訪，讓院友與外界保持良好而緊密的接觸。

另外，本院亦重視與家屬的溝通，除定期與家屬舉行意見交流會外，為讓新入住的院友盡快融入院舍生活，本院會定期為新入住的院友及家屬舉行迎新茶會，增加彼此認識。

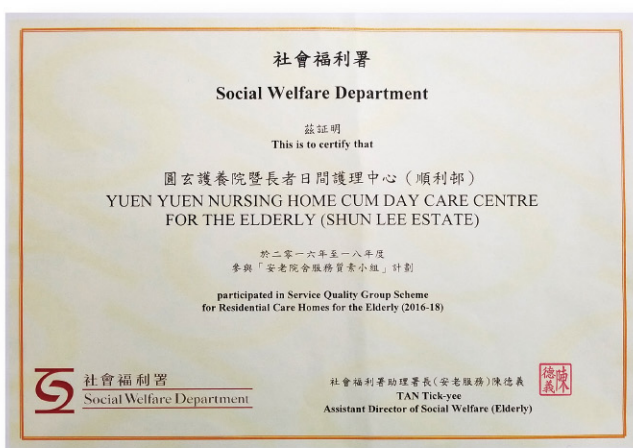
2. 服務質素提升計劃

為持續提升服務質素，本院去年進行以下兩項措施：

首先，院舍透過委派兩名管理員工參與香港老年學會的院舍管理培訓，以及接受培訓機構實地指導，使院舍完善服務指引及工作流程。

至於護理工作部份，培訓人員亦作出臨床指導，讓前線員工更掌握護理工作技巧，加強護理工作的質素。

其次，院舍積極參與社會福利署的「安老院舍服務質素小組」，小組成員會進行突擊探訪，就院舍的設施和服務提供意見，協助和鼓勵院舍提升服務水平。



圓玄護養院暨長者日間護理中心（梨木樹邨）

簡介

圓玄護養院暨長者日間護理中心（梨木樹邨）於2010年1月1日開始投入服務，院舍樓高三層，總面積2,864平方米，共有124個宿位，包括社會福利署津助宿位79個（連1個指定暫宿位）及私家宿位45個。院舍亦設有長者日間護理中心，設有名額23個。

院舍設有專業團隊，為長者提供照顧及復康服務，包括護理專業、物理治療及職業治療服務等，同時社工部也會為長者推行多元化之小組活動，在社交心靈方面提供支援，鼓勵長者積極參與發揮潛能。

院舍動向

生命教育

社工部於本年度透過與不同機構跨專業合作，以小組活動、個別面談及員工培訓等手法，增進院友對善終資訊的認識，讓院友從心靈、社交及身體各方面預備及安排生命晚期的生活。

院舍感染控制

為有效達到院舍感染控制，本院於2017-2018年度內進行了3次有關感染控制之演習，包括：爆發流感演習、非典型肺炎演習以及禽流感演習，並進行6次感染控制員工培訓，藉以提高員工感染控制的認識及熟悉感染控制措施。



哈哈笑義工帶領院友做「大笑瑜伽」，大家手舞足蹈，表現得相當投入。



小花旦小花旦台型十足，哄得在場老友記心花怒放。



來品茗消防義工個個鐵漢柔情，品茗期間向院友噓寒問暖。



男神到娛樂圈向來為善最樂，數位著名男藝人曾到本院作親善探訪。

「長者院舍住宿照顧服務券試驗計劃」

簡介

社會福利署於2017年3月推出「長者院舍住宿照顧服務券（院舍券）試驗計劃」。試驗計劃採用「錢跟人走」的原則，為有需要院舍住宿照顧服務的長者提供一個額外選擇，讓他們可從參加試驗計劃的合資格非政府機構營運或私營的安老院中，揀選切合他們需要的院舍服務。圓玄學院社會服務部屬下兩所合約院舍：圓玄護養院暨長者日間護理中心（梨木樹邨）和圓玄護養院暨長者日間護理中心（順利邨）獲社會福利署評定為認可服務提供者。



服務內容

對象

合資格參加者，是經社會福利署安老服務統一評估機制評定為身體機能中度缺損及正在資助長期護理服務中央輪候冊上輪候護理安老宿位的長者。

服務範圍

兩所合約院舍為每個院舍券持有人提供院舍券面值下的「標準服務」如下：

1. 住宿於共住的房間；
2. 每日最少三餐，另加小食；
3. 基本及特別護理；
4. 職員全日24小時當值；
5. 個人照顧服務；
6. 每星期兩次以個人或小組形式進行的復康運動；
7. 註冊醫生定期探訪；
8. 定期的社交康樂活動；及
9. 洗衣服務。

院舍券面值

院舍券面值為每月\$12,609元（2017—2018年度價格）。

共同付款安排

社會福利署本著「能者多付」的原則，負擔能力較低的院舍券持有人可獲得較多的政府資助。社會福利署採用8級（由級別0至級別7）的層遞式共同付款安排。

聯絡方法

圓玄護養院暨長者日間護理中心（順利邨）
「長者院舍住宿照顧服務券試驗計劃」

電話：2341 1061 傳真：2341 1091

地址：九龍觀塘順利邨順利商場二期二樓

電郵：yynh_sl@yuenyuen.org.hk

網址：<http://www.yuenyuensocialservice.org.hk>

圓玄護養院暨長者日間護理中心（梨木樹邨）
「長者院舍住宿照顧服務券試驗計劃」

電話：2429 3388 傳真：2422 3661

地址：新界荃灣梨木樹邨康樹樓一樓

電郵：yynh_lms@yuenyuen.org.hk

網址：<http://www.yuenyuensocialservice.org.hk>

圓玄學院粉嶺社會服務中心

簡介

圓玄學院粉嶺社會服務中心旨在支援區內居民生活需要，協助發展個人潛能，建立社區網絡，投入社區生活，構建和諧社會，中心積極推動及發展長者、婦女及兒童服務，為區內居民提供多姿多采的生活平台。

服務內容

- **勞工及福利局成人教育資助計劃**：2017—2018年度獲批舉辦共24班，包括智能電話應用課程、平板電腦應用課程、長者生活通「適」課程、英文文法班、普通話會話基礎課程等；
- **地區撥款活動**：「無煙城市齊共享2017」、「樂在嘉福耆趣日2018」；
- **香港吸煙與健康委員會撥款活動**：「清新無煙樂北區」；
- **長者增值課程**：長者識字班、修心書法班、晨曦水墨畫班等；
- **長者支援小組**：男士支援小組、電話慰問義工小組、「耆樂無窮」、關愛長者義工小組等；
- **成人多元興趣班組**：結他班、歌唱技巧訓練班、時代金曲唱歌班、舞台歌手技巧訓練班、國畫及水墨畫班、油畫班等；
- **成人健體課程**：「耆樂共舞」、輕鬆瑜伽、綜合集體舞、柔身拉筋健體班、長青社交舞等；
- **幼童／兒童興趣班組**：芭蕾舞士舞班、兒童綜合藝術班、劍橋英語課程、外籍導師英文拼音班、兒童K-POP舞、兒童跆拳道等；
- **幼童／兒童成長輔導課**：專注力訓練、社交及禮儀訓練、EQ情緒訓練班等；
- **義工小組培訓**：定期舉行會議、活動及聚會；
- **文娛康樂活動**：「杯麵工作坊一天遊」、「內蒙古直航特價團」、「四川九寨溝直航豪華團」、「武俠風采之旅」、「夏日豐膳之旅」、「生態環保一天遊」、「新春行大運」、「粵耳歌聲滙知音2017」、「經典粵曲為你唱2017」等；
- **專題及健康講座**：「戶外任我行」、「炎炎夏日無有怕」、安全食用壽司魚生及安全食用沙律、騙案追擊、食物中毒的預防方法等；
- **格仔櫃環保創業**：協助區內人士環保創業，廉價租借中心格仔櫃、售賣個人手工藝品、二手家庭用品、輕便衣物等。



「無煙城市齊共享2017」義工頒獎典禮。



兒童暑期活動的小朋友玩得盡興。



「長者探訪日」中的中學學生與長者們打成一片。



會員參加「四川九寨溝直航豪華團」與工作職員齊合照。

圓玄學院荃灣西長者鄰舍中心

簡介

圓玄學院荃灣西長者鄰舍中心於1997年開始投入服務，由社會福利署資助，為荃灣郊區的長者提供多元化的社會服務，鼓勵他們善用餘暇、發揮個人潛能，使長者建立積極及豐盛的晚年，以達致社區照顧的目的。

本中心致力貫徹「居家安老」之理念及「以人為本」的服務宗旨，為長者、護老者及區內居民提供一系列適切的社區支援服務，服務包括各類社交、康樂、教育、健康、護老者、輔導、護理需要的申請和評估服務等，中心亦同時倡導地區及義務工作，鼓勵長者及社區人士積極參與，發揮互助精神。推動區內團體關注及了解長者的需要，共同建立一個和諧的社區。

2017年，本中心獲社會福利署「長者中心設施改善計劃」及「賽馬會智安健計劃」撥款津助，於2017年11月至2018年2月進行大型裝修工程，裝修後地方變得寬敞舒適。服務使用者均讚賞新中心的環境，他們認為中心較以往舒適、方便及更貼近他們的需要。我們期望中心能讓會員體現「家」的感覺。

現有服務

- 興趣班及小組活動
- 戶外及康樂活動
- 健康活動
- 義工服務
- 個案輔導服務
- 隱蔽長者服務
- 護老者服務
- 長者支援服務隊服務
- 「YY新力派」中年人士服務
- 地區支援服務
- 護理需要的申請和評估服務

未來動向

加強認知障礙症患者及家屬支援

有見認知障礙症患者持續增加，然而社區大眾對有關病症的認識和照顧需要仍感陌生，故中心加強對認知障礙症患者及其家屬的支援服務，以個案管理的方式為病患者提供社區資源轉介、家居及生活環境改善諮詢、處理行為症狀建議、認知訓練活動及社交支援等服務。同時亦為患者家屬提供輔導及情緒支援。為讓社區大眾增加對認知障礙症的認識，中心亦會舉辦不同的講座及工作坊與社區分享相關資訊。

推廣長者友善社區計劃

中心將與區內的青少年服務機構合作，讓長者與青少年一同透過義工訓練、外出服務、工作坊及教育日營等活動認識長者友善社區的元素和理念。其後雙方更一同走訪社區作考察，並設計理想的長者社區生活環境和設施。



中心新面貌 辦公室櫃枱比從前寬闊，更富時代感。



中心活動 中心二十周年晚宴，前中心主任與會員同賀十分熱鬧。

躍動耆想樂社區

夢想不是青年的專利，長者亦能發揮想像和創意來為自己定下生活目標。而長者所擁有的閱歷和智慧更可推動他們實踐夢想。是次計劃將申請匯豐基金，為長者建立探索自我和實踐夢想的空間，並以一系列發展性的活動讓長者建立新角色和能力，藉此推動他們積極地面對晚年。而計劃亦凝聚地區團體及退休人士成為長者的支援網絡，以發揮地區義工力量關心區內的弱勢長者。

「長者社區照顧服務券試驗計劃」（第二階段）



簡介

自2013年9月起，圓玄護養院暨長者日間護理中心（梨木樹邨）開始提供「長者社區照顧服務券試驗計劃」服務，試驗計劃採用「錢跟人走」的嶄新資助模式，長者可按個人需要，自由及靈活地選擇服務提供者、服務種類及服務組合，為改善長者的生活質素，讓其能安居於社區，達致「居家安老」和「持續照顧」的理念。服務推出至今，受長者及其家屬歡迎。

2016—2017年度圓玄護養院暨長者日間護理中心（梨木樹邨）及圓玄護養院暨長者日間護理中心（順利邨）同時獲社會福利署批准成為「長者社區照顧服務券試驗計劃（第二階段）」認可服務提供者。為了回應社會需要，服務對象範圍擴大，除經過安老服務統一評估機制評估為身體機能中度缺損的長者外，亦包括經評估為身體機能嚴重缺損的長者。此外，第二階段將進一步提升服務內容和質素，設有更多的服務組合供長者選擇，並提供更多元化的服務及活動。

服務內容

現有服務組合

本單位現提供五種不同服務組合的價值：分別有\$3,700、\$5,340、\$6,680、\$7,500和\$8,830。讓長者根據自己需要而選擇合適的服務。社會福利署按長者的家庭住戶收入，訂立六個共同付款級別，分別為服務組合價值的5%、8%、12%、16%、25%和40%。

服務券面值為每月\$3,700-\$8,830元（2017—2018年度價格）。

相關服務內容如下：

(1) 日間護理服務：

- 健康護理及復康服務
- 膳食服務
- 記憶 / 認知訓練、興趣及心理社交活動
- 接送服務

(2) 家居照顧服務：

- 家居環境安全評估及改善建議
- 個人護理及復康運動
- 家居照顧及送飯服務
- 家居清潔
- 陪診
- 輔導、轉介服務
- 到戶看顧
- 外出陪伴及護送服務
- 保健運動



聯絡方法

圓玄護養院暨長者日間護理中心（順利邨） 「長者社區照顧服務券試驗計劃」

電話：2341 1061 傳真：2341 1091

地址：九龍觀塘順利邨順利商場二期二樓

電郵：sl_ccsv@yuenyuen.org.hk

網址：<http://www.yuenyuensocialservice.org.hk>

圓玄護養院暨長者日間護理中心（梨木樹邨） 「長者社區照顧服務券試驗計劃」

電話：2429 3388 傳真：2422 3661

地址：新界荃灣梨木樹邨康樹樓一樓

電郵：yy_ccsv@yuenyuen.org.hk

網址：<http://www.yuenyuensocialservice.org.hk>

圓玄軒婦女中心及兒童教育中心

簡介

圓玄軒婦女中心及兒童教育中心成立於2007年，座落於西營盤西區社區中心。被香港政府列為法定古蹟的前贊育醫院，環境優雅舒適，建築風格別具特色。為區內居民特別是婦女提供多元化的服務，包括活動、班組、旅遊、義工小組、社區及基金撥款計劃，發揮個人潛能，建立多采多姿的生活。

中心因應服務架構進行整合，將兒童與婦女聯繫，為家庭提供更完善的服務，於2012年將圓玄軒兒童教育中心由旺角原址遷往西營盤圓玄軒婦女中心上層，除增加人手支援外，同時達到資源共享，以提升服務質素及效率，使項目更多元化。

服務內容

- **成人教育資助計劃：**普通話會話基礎班、智能電話應用課程、基礎英語班、互聯網應用課程；
- **區議會撥款活動：**「中西區歡樂今宵2017—2018」；
- **香港吸煙與健康委員會撥款活動：**「清新無煙中西區」；
- **香港社會服務聯會撥款活動：**「SME社區樂之快樂齊聚餐」；
- **僱員再培訓課程：**陪月員基礎證書、專業摩登大妗員基礎證書、花藝設計及應用基礎證書課程、中醫保健食療知識基礎證書課程、陪月員護理知識（嬰兒發展）基礎證書；
- **成人興趣班組：**輕鬆愉快排排舞、懷舊國粵語金曲卡拉OK班、纖體瑜伽班；
- **兒童興趣、學術及藝術班組；**
- **親子活動小組；**
- **學前及幼兒教育服務；**
- **暑期託管及興趣班；**
- **本地及外地旅遊：**「新春大行運」、「梳乎享受一天遊」；
- **健康及專題講座：**強化肌肉靈活關節講座、毛巾操體驗日、血糖測試關愛日、認識糖尿病與認知障礙症；
- **義工小組培訓；**
- **減壓保健按摩服務；**
- **姿采百貨及格仔櫃借用服務。**



「中西區歡樂今宵」大型歌舞表演。



「清新無煙中西區」綜藝嘉年華。



舞蹈導師與小朋友擺出可愛的姿勢。



暑期活動的導師與學童打成一片。

圓玄學院賽馬會觀塘社會服務中心

簡介

圓玄學院賽馬會觀塘社會服務中心於2015年3月成立，位於觀塘翠屏道觀塘社區中心三樓，面積約2,600呎，設個案輔導室、多用途活動室及大型感覺統合遊戲室。中心開辦目的，主要是為區內居民包括長者、婦女、兒童及社區人士提供多元化的綜合服務，例如成人及兒童興趣班組、旅行、社區及基金撥款計劃等，鼓勵居民發展個人潛能，建立多采多姿的生活。

此外，因應社區對特殊教育需要的幼童及其家庭的服務需求增加，中心更設有學習障礙支援服務，為有特別學習需要的學童及其家庭提供一站式支援服務，包括：感覺統合、認知、情緒行為及言語訓練等多方面的綜合性服務，讓學童能在發展黃金期得到適切的訓練，促進學童的發展能力，健康愉快地成長。本中心於2017年10月正式成為社會福利署學習訓練津貼項目認可之服務機構中心。



服務內容

中心綜合服務

- **勞工及福利局成人教育資助計劃**：實用英文課程、普通話會話班、幼兒心理學及智能電話應用課程等；
- **僱員再培訓課程**：專業摩登大妗姐證書、保安培訓課程、花藝設計及應用證書等；
- **成人興趣班組**：太極班、懷舊金曲卡拉OK班、婦女Kickboxing及瑜伽普拉提班等；
- **幼兒 / 兒童興趣班組**：親子Playgroup遊戲班、英文Jolly Phonics班、專注力訓練、拉丁舞班、兒童珠心算班及暑期活動等；
- **本地旅行**：初九吉日行大運。

特殊學習障礙學童服務

為3 - 12歲懷疑或被評估為有特殊學習需要的學童提供全面支援，包括：社工面談、感覺統合、認知提升、情緒行為及言語訓練等，現行運作之服務及計劃：

- **「愛童行」全面學習支援計劃**：個別訓練、小組訓練及治療性小組；
- **社會福利署「攜手扶弱基金」撥款「及早識別」學習障礙全面支援延展計劃**；
- **社會福利署「為正在輪候資助學前康復服務的兒童提供學習訓練津貼項目」**。



拉丁舞導師與學員準備表演啦！



扭呀扭，汽球扭出長頸鹿來！



小朋友跟從言語治療師指示練習發音。

圓玄資源互惠社

簡介

圓玄學院本着「提道倡善，與社會共進共榮」之理念，於2004年8月成立圓玄資源互惠社。成立至今，透過聯繫地區企業和熱心人士的物資捐贈，凝聚全城力量，為有需要人士提供免費的物資轉贈服務，關注貧苦的需要，建設一個關懷互愛的社區，並鼓勵跨界別義工服務，集結社會力量，從而帶動互惠訊息。

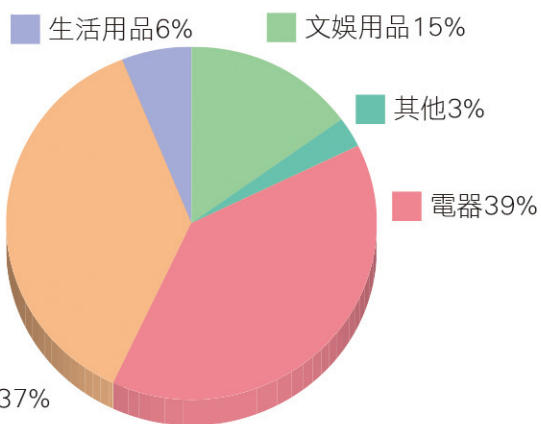


眾委員出席支持圓玄學院社會服務部慈善晚宴2018，與圓玄學院副主席湯修齊先生MH太平紳士一同合照。

服務內容

本社擔任中介人角色，負責物色適合之物資以轉贈有需要人士，提供之物資包括：生活用品、傢俬、家庭電器等，希望為居民提供即時支援，解決迫切的需要。此外，本社設有緊急添置計劃，所供應的緊急物資包括冰箱、床、風扇和電磁爐等，為有需要的弱勢社群解燃眉之急。

2017年成功送上物品統計



申領物資人數	132人
受惠人數（家庭）	79戶
成功送出物品	126件



頒發義工感謝狀，肯定義工們的努力。



委員探訪受助人，了解他們生活上的情況。



本社舉行一年一度健康慈善素菜宴，筵開25席，本年增設義賣攤位，各善長慷慨解囊，共襄善舉。

學校支援服務隊

簡介

圓玄學院社會服務部學校支援服務隊成立於2003年，為社會服務部轄下的自負盈虧項目。本隊多年來致力服務不同的幼稚園、小學及中學學生，為學生籌辦多元化的成長活動及輔導小組。除了推行「成長的天空」計劃、「校本課後支援計劃」、「新來港適應計劃」、「校本課後支援計劃（區本）」及「學生課餘託管計劃」外，亦協助申請「優質教育基金」，為學生提供多元化活動。近年，本隊致力為特殊學習需要學童、非華語學生及幼稚園駐校服務，安排不同小組及活動，如讀寫訓練小組、專注力提昇小組、社交溝通小組等，並由具特殊學習需要（SEN）訓練資歷的社工帶領。



服務內容

多元化及全方位的學校支援服務，為學生增添色彩斑斕的學習生活，包括：

- 為各小學提供由教育局撥款「成長的天空計劃（小學）」服務：成長小組包括情緒管理及溝通、人際關係、解難能力、時間管理、理財教育、生命教育等；
- 為各中小學提供由教育局撥款「校本課後學習及支援計劃——區本計劃」服務；
- 幼稚園社工駐校服務；
- 學生輔導小組；
- 家長及教師工作坊；
- 義工及領袖訓練；
- 新來港學童適應及家長支援服務；
- 特殊學習需要學童支援服務（言語治療、專注力、語言表達、閱讀提昇、讀寫訓練班等）；
- 模擬放榜；
- 戶外活動及訓練營；
- 迎新活動；
- 不同主題講座。



定期舉辦全校學生講座。



低年級學生也可參加歷奇活動，他們十分投入坦克車活動中。



學生正參與大學遊蹤——訪問大學生。

圓玄綠色創富社會企業有限公司

簡介

圓玄綠色創富社會企業有限公司為圓玄學院社會服務部轄下單位，於2008年獲得民政事務總署轄下的「伙伴倡自強」社區協作計劃資助而成立，致力提供多元化園藝服務，並以提高環保意識及服務社群為宗旨。本社企自設苗圃及專業的園藝工程團隊，並曾與多間中小學、幼稚園、商業及政府機構等合作，提供專業的園藝服務。

業務性質

服務範圍：

1. 各類大小型園藝設計及種植工程服務；
2. 園藝保養服務；
3. 植物租用服務（長或短期）；
4. 供應各類型植物（時花、各類型灌木及樹木等）；
5. 供應各類型聖誕花、賀年年花及年桔等；
6. 提供樹群及樹木風險評估服務（包括由國際及政府認可「註冊樹藝師」撰寫「樹木風險評估表格1：樹群檢查」及「樹木風險評估表格2：個別樹木」）；
7. 供應各類型水果、鮮花及植物盆景；



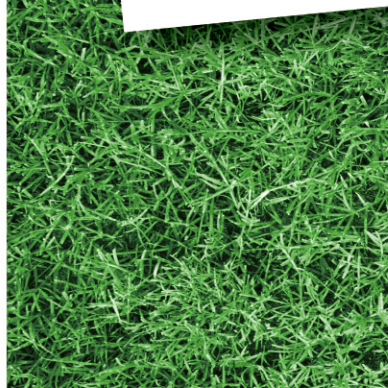
大型園藝設計及種植工程



小型園藝設計及種植工程



各類型賀年花



園藝保養服務



各類型植物盆景

業務報告

曾合作與合作中之學校及機構

學校	
九龍真光中學	九龍真光中學（小學部）
仁愛堂陳黃淑芳紀念中學	仁濟醫院董之英紀念中學
仁濟醫院嚴徐玉珊幼稚園	天水圍官立中學
伊利沙伯中學舊生會小學分校	伊利沙伯中學舊生會湯國華中學
地利亞英文小學暨幼稚園	何文田官立中學
李求恩紀念中學	玫瑰崗學校（中學部）
金文泰中學	迦密愛禮信中學
香港華仁書院	真光女書院
荃灣官立小學	荃灣潮州公學
荔景天主教中學	馬鞍山聖若瑟中學
張祝珊英文中學	曾壁山中學
新會商會中學	聖芳濟各書院
葵涌蘇浙公學	靈糧堂怡文中學

商業及政府機構	
Helfit Lifestyle Club	Mori Mori serviced apartments
工業貿易處	仲量聯行
近鐵世界快遞（香港）有限公司	俊和建築工程有限公司
英皇娛樂（香港）有限公司	食環署衛生教育展覽及資料中心
香港九龍貝爾特酒店	香港屯門貝爾特酒店
香港科技園公司	香港英皇駿景酒店
香港港安醫院——荃灣	荃灣區議會
康樂及文化事務署	教育局九龍塘教育服務中心
華營建築有限公司	新昌營造廠有限公司
興勝建築有限公司	

其他機構	
荃灣鄉事委員會	荃灣葵青區婦女會
馬灣鄉事委員會	道風山——淨土園

福緣軒

簡介

福緣軒位於學院內的「元辰殿」旁，為圓玄學院社會服務部轄下的慈善項目。店內售賣不同類型的吉祥飾物，如手鍊、電話繩、掛飾、生肖飾物等，全部經由圓玄學院的經生誦經祈福，為善信帶來平安健康、改善運程、趨吉避凶。而當中最受歡迎的是「斗姥元君」鍊墜，適合任何生肖人士長期配戴，可用作化解太歲、去禍添福。

農曆新年是福緣軒每年的祈福高峰季節，數以萬計的善信於正月前後一個月到訪學院酬謝及參拜太歲祈福，善信喜歡於祈福後，為自己及親友添置新的吉祥飾物，希望為新一年帶來好運。有見及此，福緣軒於農曆新年正月期間，在學院內設置戶外攤位，提供更寬敞的空間，讓善信更舒適地挑選吉祥飾物；福緣軒亦於早年添置全新的電腦銷售系統，為購買吉祥物品的人士提供快捷方便的購買程序。

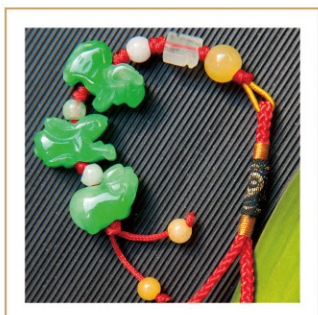
福緣軒本着取之社會、回饋社會的宗旨營運，所有售賣的貨品均由區內的庇護工場負責包裝，讓殘疾人士得到工作機會。而福緣軒的收入扣除成本開支後，所得的盈餘會用作慈善用途，以支持本部各項社會服務。

開放時間

星期一至日：上午九時至下午五時（逢星期三休息）



福緣軒新春義賣攤位。



三合吉星按年編纂，由不同生肖組成。



經生每年為吉祥物祈福、誦經。



斗姥元君。



生肖玉牌。



合家平安。



吉祥飾物包裝內附錦袋、平安符、觀音紙卡。



農曆新年期間，人頭湧湧。

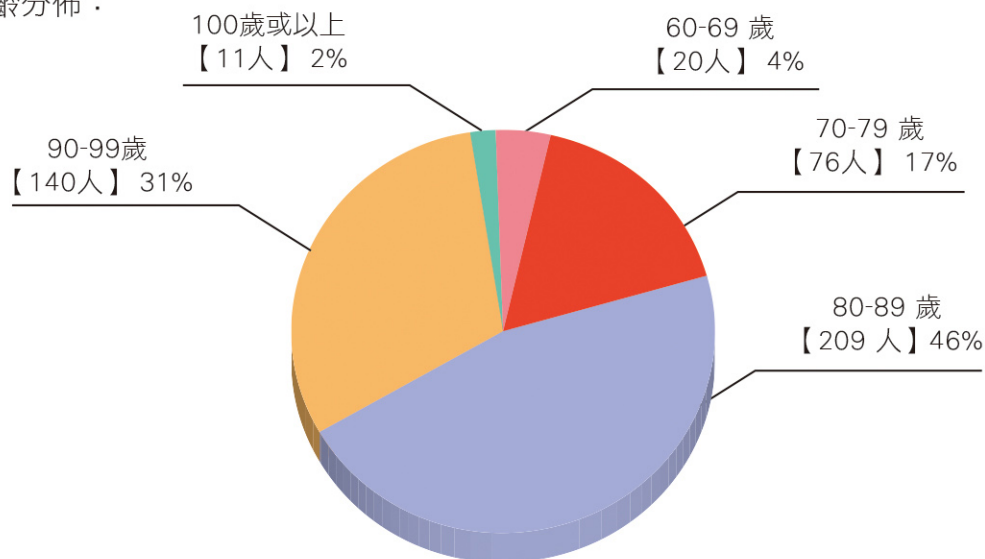
2017—2018年度服務統計資料及義工獎勵計劃

(統計數字由2017年4月1日至2018年3月31日)

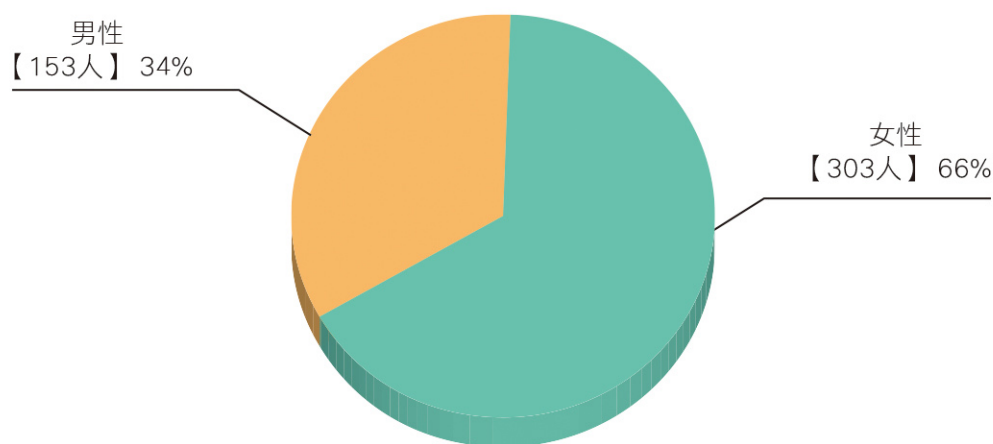
服務單位：長者院舍（4間）—圓玄安老院、圓玄護理安老院、圓玄護養院暨長者日間護理中心（順利邨）及圓玄護養院暨長者日間護理中心（梨木樹邨）

1. 總院友人數：456人（當中有29人參與「長者院舍住宿照顧服務券（院舍券）試驗計劃」）

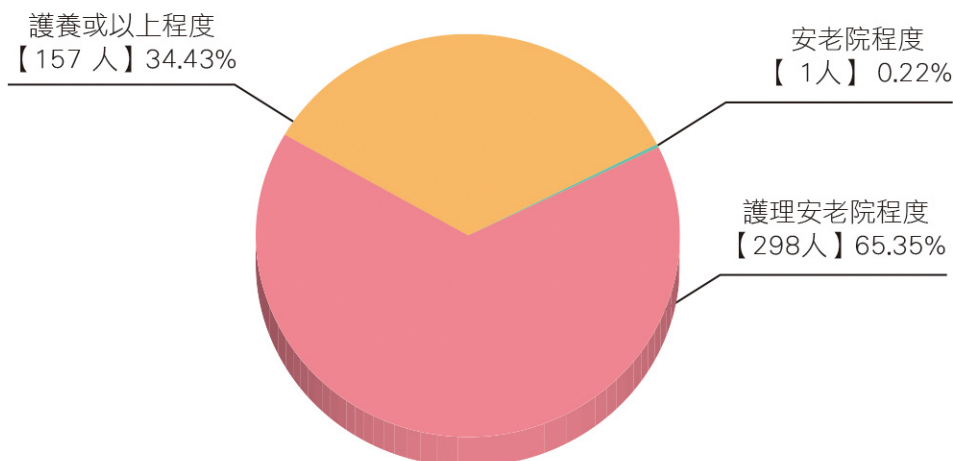
2. 院友年齡分佈：



3. 院友性別：



4. 院友照顧程度：

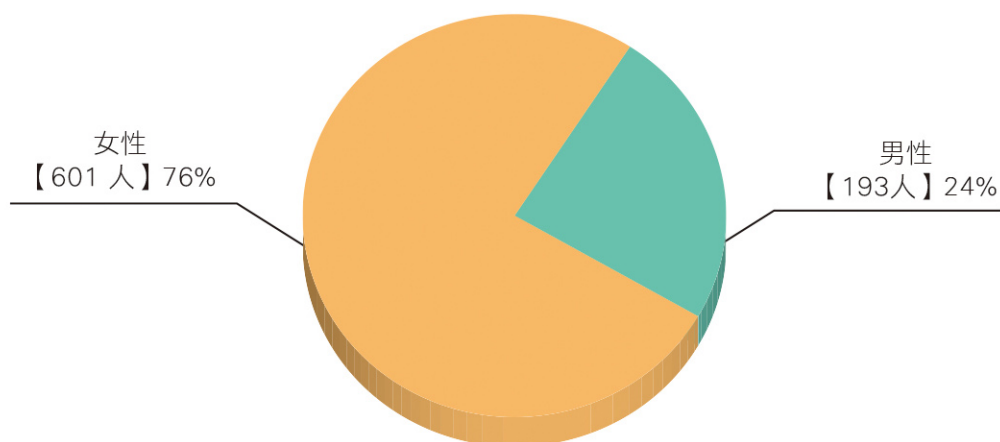


5. 確診認知障礙症院友人數：193人（佔總院友人數42.3%）

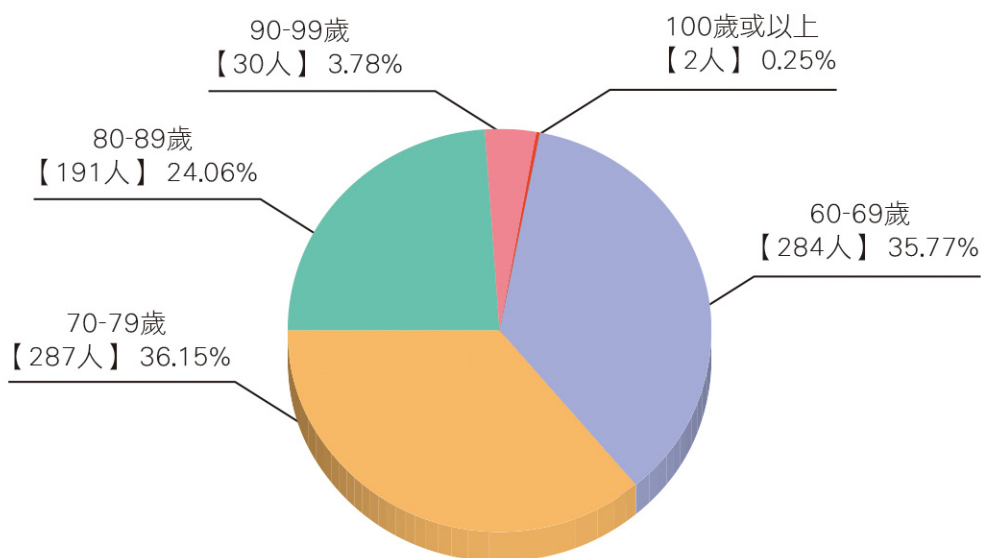
服務單位：長者鄰舍中心（1間）—荃灣西長者鄰舍中心

1. 會員總人數：794

2. 會員性別：



3. 會員年齡分佈：



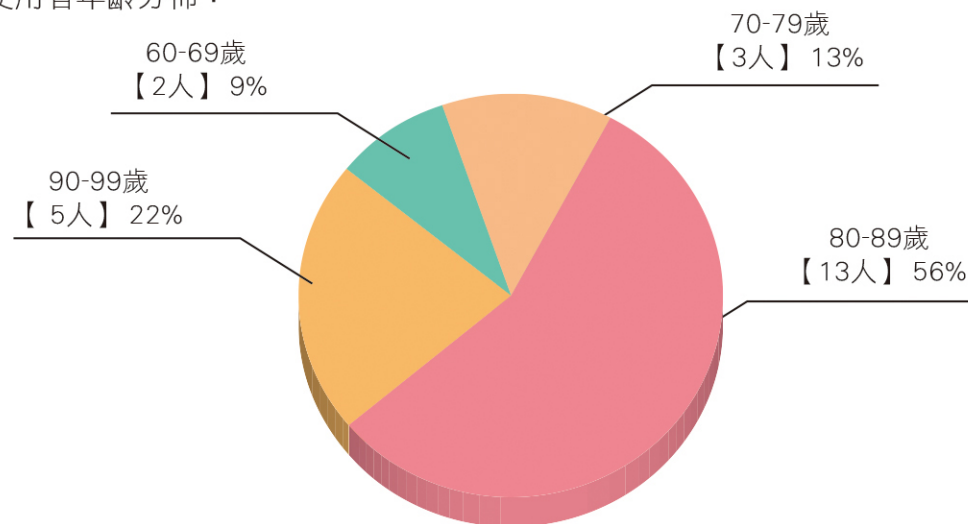
4. 輔導個案數目：85

5. 接受護老者服務人數：145

6. 服務隱蔽長者個案數目：44

服務單位：長者社區照顧服務券試驗計劃（CCSV）（2間）—
圓玄護養院暨長者日間護理中心（梨木樹邨）及圓玄護養院暨長者日間護理中心（順利邨）

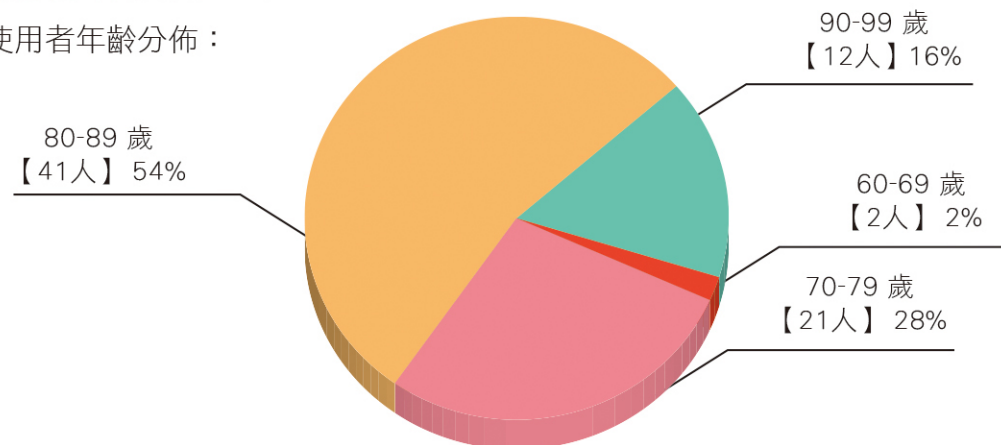
1. 服務使用者人數：23
2. 全年服務使用者人次：3,384
3. 服務使用者年齡分佈：



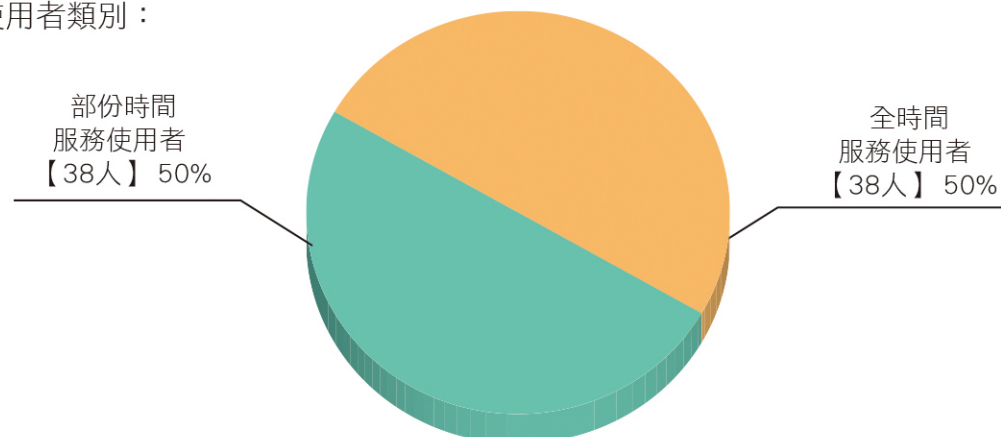
4. 確診認知障礙症人數：6人（佔服務使用者人數26%）

服務單位：長者日間護理中心（2間）—
圓玄護養院暨長者日間護理中心（梨木樹邨）及圓玄護養院暨長者日間護理中心（順利邨）

1. 服務使用者人數：76
2. 全年服務使用者人次：13,081
3. 服務使用者年齡分佈：



4. 服務使用者類別：



5. 確診認知障礙症人數：25人（佔服務使用者人數32.89%）

服務單位：圓玄學院粉嶺社會服務中心

個人會員人數：221 長者會員人數：532 家庭會員人數：527

全年統計數據	節數	服務總人次
勞工及福利局成人教育資助計劃	162	2,430
成人班組（包括長者）	877	17,461
幼兒 / 兒童班組	641	4,175
健康推廣（講座、街站、活動）、社交康樂活動	68	4,329

服務單位：圓玄軒婦女中心

個人會員人數：313 家庭會員人數：1,106

全年統計數據	節數	服務總人次
勞工及福利局成人教育資助計劃	171	5,130
成人班組（包括長者）	531	7,002
幼兒 / 兒童班組	1,726	10,302
健康推廣（講座、街站、活動）、社交康樂活動	16	1,062

服務單位：圓玄學院賽馬會觀塘社會服務中心

個人會員人數：100 家庭會員人數：747

全年統計數據	節數	服務總人次
勞工及福利局成人教育資助計劃	135	2,175
成人班組（包括長者）	272	1,912
幼兒 / 兒童班組	1,022	6,451
健康推廣（講座、街站、活動）、社交康樂活動	2	60
特殊學習障礙學童及家長服務	2,226	3,262

服務單位：學校支援服務隊

全年統計數據	參與學校 / 機構數目	節數	服務總人次
成長的天空	14	164	655
校本課後支援計劃	4	147	1,142
校本課後支援計劃（區本）	8	989	2,128
特殊學習需要	4	60	626
義工及領袖訓練	15	67	1,213
家長及教師工作坊	14	56	608
其他服務	5	64	1,557
駐校服務	2	110	1,685

義工獎勵計劃

圓玄學院社會服務部獲社會福利署「義工運動」頒發「義務工作嘉許金狀（團體）」，以表揚本部於2017年積極參與義務工作，服務社會達20,416小時。本部在此向竭力為社會大眾服務之義工們致以衷心感謝。

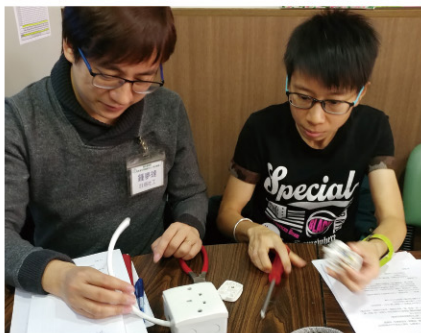
總服務時數	20,416小時
金章	29
銀章	32
銅章	114
長期服務獎	10
義工總人數	342

維修訓練課程

活動日期：2017年12月5日

活動地點：圓玄護養院暨長者日間護理中心（梨木樹邨）

活動內容：為提升員工對單位內的設施保養及維修技巧，本年機構特別邀請「家居維修義工協會」導師實地到社會服務部院舍教授基本維修。課程內容簡單扼要講授常見的維修項目，例如：安裝插蘇、廁所水箱維修、櫃門維修等等，並在院舍即場示範維修技巧，學員都覺得課程非常實用。



同事學習接駁插蘇。



導師教授安裝門較的技巧。



同事嘗試動手安裝門較。

DISC 工作行為取向及性格分析課程

活動日期：2018年1月22日

活動地點：圓玄安老院

活動內容：課程由香港社會服務聯會講師到社會服務部單位主講，透過課程學習分析個性的方法，並應用於提升個人表現及管理工作。

導師先講解個人性格的基本分類，然後介紹如何應用於工作上。



員工旅行

活動日期：2018年3月9日 及 2018年3月16日

活動地點：圓玄學院、沙頭角前禁區

活動內容：為加深員工對機構的認識，是次旅行行程特意安排參觀圓玄學院。學院更首次讓員工參觀平日不對外開放的珍貴展館，令員工大開眼界。隨後，圓玄學院梁永義行政總監為大家介紹本機構未來發展動向。最後的行程，大家齊往新界鄉郊遊覽，藉此機會讓管理同事與各職級員工相互接觸，維繫員工對機構的歸屬感。



開心大合照。



參觀龍華樓博物館及藏經閣。



郊外暢遊，舒展身心。



梁永義行政總監為大家介紹本機構未來發展。

各單位退修營

活動日期：2018年5月31日

活動地點：馬灣鄉事委員會

活動內容：為了讓來自不同服務單位的同事彼此加深認識，本部於2017年5月31日假馬灣鄉事委員會中心舉辦了一連串主題活動，包括野外定向、年度檢討及未來發展方向等，透過遊戲與工作坊形式，使同事相互欣賞，循而發揮團隊正能量。



同工專心聽活動簡介。



你信任你的隊友嗎？一不小心便中「蛋」了。

「Again」樂隊表演

活動日期：2017年8月26日

活動地點：圓玄安老院

活動內容：「Again」是由喜好音樂的人士組成，樂團以優美歌聲，伴以樂器合奏，將喜悅及關懷送進社區每一角落。



趣緻畫學習班

活動日期：2017年9月13日

活動地點：圓玄護養院暨長者日間護理中心（順利邨）院舍大堂

活動內容：在圓圈內自由創作自己喜歡的圖案及文字，訓練手眼協調。



「商界展關懷」義工探訪

活動日期：2017年10月24日

活動地點：圓玄護養院暨長者日間護理中心（梨木樹邨）

活動內容：四間會計公司派員到訪圓玄護養院暨長者日間護理中心（梨木樹邨），與社工部一起教授院友與日間中心會員製作押花。雖然這些來自商界的義工代表較少長者服務經驗，但勝在事前準備充足，早與社工部多次聯繫，令是次活動非常流暢，反應熱烈；義工們最後更代表各自公司捐助本院善款，名符其實是出錢出力。



「SME社區樂之快樂荃城動起來」

活動日期：2017年11月至2018年3月

活動地點：中心臨時活動室 / 嘉道理農場

活動內容：圓玄學院荃灣西長者鄰舍中心獲香港大學及社會服務聯會邀請參與「SME社區樂之快樂荃城動起來」活動及研究，以了解「快樂和運動」對家庭關係的影響。是次活動共有27組長者家庭參與，並一同學習一些「零花時、好輕鬆、勁歡樂」的體能活動，以建立健康積極的生活態度。



「圓玄粵韻慶回歸」

活動日期：2017年12月14日

活動地點：荃灣大會堂演奏廳

活動內容：圓玄學院荃灣西長者鄰舍中心本年獲荃灣區議會撥款舉辦名為「圓玄粵韻慶回歸」的粵曲分享會，為荃灣區居民提供免費的文化體驗。是次分享會由本中心曲藝小組的導師及學生領銜演出，各演出者歌藝精湛，配合樂師演奏和舞台效果，令演出十分精彩。



親親小寶貝——動物醫生服務

活動日期：2018年1月26日

活動地點：保良局香港道教聯合會圓玄小學

活動內容：圓玄學院荃灣西長者鄰舍中心與義工組織全人教育協進會過去一直有緊密的服務合作和聯繫，而本年中心與全人教育協進會更合辦動物醫生活動，為區內體弱或較少社交支援的長者提供動物探訪及活動。長者們均感受到動物的友善，亦透過活動得到義工的慰問和支持。



關愛社區愛大自然探訪

活動日期：2018年1月28日

活動地點：圓玄安老院

活動內容：約100名聖博德堂主日學的親子義工於農曆新年前夕到訪圓玄安老院，不僅為院友進行才藝表演，還為院舍進行塗油翻新及大掃除等優化環境服務，讓院友開心迎接新一年。



「傑義風采喜迎春2018」



活動日期：2018年3月7日

活動地點：香港亞洲國際博覽館

活動內容：「傑義風采喜迎春2018」聯合春茗活動由三個慈善機構，包括：圓玄學院、博愛醫院及仁愛堂攜手合辦，藉此表達對長者的敬意。三會董事局成員與在場1,700多位長者藉著聯合春茗一同慶祝歡度新春佳節。當日場內筵開接近150席，場面相當熱鬧。除有精彩豐富表演節目之餘，大會更邀請到勞工及福利局副局長徐英偉太平紳士、義務工作發展局主席沈之弘醫生及中央人民政府駐港聯絡辦公室新界工作部張肖鷹副部長與千名長者濟濟一堂，共慶新春，並頒發嘉許獎予三會長者義工代表，表揚他們過去一年的努力，以及樂於助人和無私奉獻的精神。



「善寧會晚晴大使計劃」——同行小組

活動日期：2018年3月至4月（共8節）

活動地點：圓玄護養院暨長者日間護理中心（梨木樹邨）

活動內容：為了以小組形式向院友灌輸生死教育，圓玄護養院暨長者日間護理中心（梨木樹邨）早於活動大半年前與經驗豐富的善寧會商討合作：院舍負責招募組員、準備場地物資；善寧會負責招募義工、籌備小組內容，再由兩間機構各派社工共同帶領活動。小組圓滿結束，組員除了依依不捨外，更多是對生命重新反思，小組亦引起了組員關注到辦妥預設醫療指示的重要性。



「旺旺來福賀新禧2018」



活動日期：2018年3月24日

活動地點：荃灣沙咀道酒家

活動內容：圓玄護理安老院之「旺旺來福賀新禧2018」春茗暨懇親活動跳出院舍，改為於酒家舉行。當日活動有歌曲表演、競賽遊戲、人人有份禮物包以及幸運大抽獎，再配以豐富的菜餚，讓院友和家屬能享受美食的饗宴，滿載而歸。在此特別感謝善長簡先生贊助全場的禮物及宴請所有院友開心享用春茗。



「圓玄學院社會服務部新界區賣旗日2017」



香港道教聯合會圓玄學院第一中學一眾師生在課餘時間參與賣旗活動，為弱勢社群籌募善款。

活動日期：2017年9月16日

活動地點：新界區

活動內容：本年度的圓玄學院社會服務部新界區賣旗日於2017年9月16日順利完成。義工們在新界區主要地區進行籌款。感謝超過80個地區團體、義工組織、學校、議員辦事處及友好企業鼎力支持，整項賣旗籌款（包括賣旗、籌款箱及金旗募捐信）成功為本部籌得善款港幣\$557,126.50元，成績令人鼓舞。



婦女義工及家人完成賣旗後，帶著滿滿的旗袋一同合照留念。



無論長幼，為善最樂！

「中華武術耀圓玄一武動『荃』城2017」



圓玄學院副主席湯修齊MH 太平紳士（前排左五）、主禮嘉賓荃灣民政事務專員葉錦菁太平紳士（前排左六）與武術「荃」城2017工作小組成員合照。

活動日期：2017年12月10日及2017年12月17日

活動地點：圓玄學院

活動內容：「武術籌款」活動由2009年開始發起，每年參與人數及團體均有增長，活動已成為武術界一年一度的慈善盛事，備受矚目。「中華武術耀圓玄一武動『荃』城2017」於圓玄學院內舉行，活動參與人數逾千人，參與團體多達50個，表演項目更超越100個。各武術界的精英於兩天的活動中，進行武術大匯演、慈善素宴及攤位義賣等，為慈善出錢出力。



圓玄學院副主席湯修齊MH 太平紳士（前排左五）與主禮嘉賓荃灣民政事務專員葉錦菁太平紳士（前排左六）帶領其他主禮嘉賓於台上合照。



武術團體進行武術大匯演。

「圓玄學院社會服務委員會及轄下各諮詢委員會聯合就職典禮暨圓玄學院社會服務部慈善晚會2018—同心關懷護腦之夜」



主禮嘉賓、籌備委員會成員、圓玄學院董事會成員及其他嘉賓全體合照。

活動日期：2018年1月19日

活動地點：香港如心海景酒店暨會議中心7樓宴會廳

活動內容：圓玄學院社會服務部關注社會上對患有認知障礙症長者及特殊學習需要學童的服務需求增加，故於轄下院舍內提供多項物理治療訓練、認知訓練、多感官遊戲及娛樂活動等予已確診或未確診之認知障礙症患者，以改善他們的身體機能及培養他們的自信；並於社會服務中心推行更多特殊學習需要學童支援服務，例如社工面談、感覺統合、認知提升、情緒行為及言語訓練等。

為籌募足夠經費延展上述服務，圓玄學院社會服務部於2018年1月19日假香港如心海景酒店暨會議中心7樓宴會廳舉辦「圓玄學院社會服務部慈善晚會2018—同心關懷護腦之夜」晚會。有賴各界人士鼎力相助，慷慨捐獻，是次晚會共籌得港幣\$2,774,663。

同日亦為社會服務部七個新任諮詢委員會委員舉辦了「圓玄學院社會服務委員會及轄下各諮詢委員會聯合就職典禮」，各委員於典禮上宣誓，為社會服務出一分力。

本部在此感謝下列社會賢達的支持：

主禮嘉賓

香港特別行政區（香港特區）政府勞工及福利局副局長 徐英偉太平紳士

中央人民政府駐香港特別行政區聯絡辦公室新界工作部副部長 張肖鷹先生



香港特別行政區（香港特區）政府勞工及福利局副局長徐英偉太平紳士、圓玄學院主席陳國超BBS, MH, 太平紳士及圓玄學院副主席兼晚會籌委會主席鄧錦雄博士BBS, MH分別為晚會致辭。



圓玄學院會長湯偉奇博士SBS, MH投得玉器「萬壽無疆」，為晚會籌得更多善款。

籌備委員會架構

榮譽會長：	葉錦菁太平紳士 羅應祺太平紳士 任滿河專員 林定楓專員 黃國進專員 葉小明專員	會長：	鍾偉平議員SBS, MH
名譽會長：	葉永成太平紳士, SBS, MH 陶桂英太平紳士 黃玉知先生 彭少衍先生, MH 李愛平小姐, MH 嚴徐玉珊女士, MH	主席：	鄧錦雄博士, BBS, MH
名譽副會長：	黎時煖太平紳士, SBS 顏寶玲太平紳士, BBS 羅嘉穗榮譽博士, MH 何榮添博士, MH 任德章先生, MH 馬兆榮醫生, MH 黃旌先生, BH 彭志宏醫生 李茂銘博士 李燕萍女士 溫文蕙女士 洪光椅先生 黃文軒先生 劉臣峰先生 林臻博士 杜振源先生 楊鏡湖先生 林鵬耀先生 林長泉先生 梁杰發先生 關劉麗霞女士	聯席主席：	邱錦平先生, BBS, MH 陳崇業議員, MH 王振聲博士, MH, SBStJ. 傅振光先生 李鳳翔先生 謝滿全先生 朱德榮先生 林顯輝先生
		聯席副主席：	古揚邦議員, MH 譚姜美珠女士, MH 盧永康先生 蔡成火先生
		名譽顧問：	羅少傑議員, MH 黃偉傑議員, MH 陳耀雄議員



圓玄學院副主席湯修齊MH, 太平紳士為慈善獻技, 以歌聲帶動全場氣氛。

麗昇鋁架有限公司黃玉知先生捐獻港幣十五萬支持本部, 仁愛堂、博愛醫院及仁濟醫院亦分別捐出港幣十萬元支持本部服務。

「圓玄愛心慈善券2018」

活動日期：2018年1月20日至2018年3月18日

活動地點：向全港團體、企業、學校、善長發信邀請認購及學院內進行義賣

活動內容：本部由2009年開始至今，每年均會邀請企業、團體、學校及善長認購「圓玄愛心慈善券」，以及由各單位義工於圓玄學院內進行為期58天的慈善義賣活動。活動所籌得的善款扣除必要的成本開支後，將全數應用於本部各項服務上，讓社會上更多有需要人士受惠。

是次活動共售出43,060張慈善券，籌得善款合共 \$477,659.6。



圓玄學院
社會服務部

圓玄愛心慈善券2018

慈善券發賣日期: 20.01.2018 - 18.03.2018

每張港幣 **10元** 關愛老幼·扶助弱勢

籌款目的：
為籌得更多善款幫助社會上有需要人士，本部每年均會進行慈善義賣籌款活動，所籌得善款扣除成本開支後，全數撥捐於圓玄學院社會服務部的各項服務之上。

機構簡介：
圓玄學院-社會服務部
圓玄學院社會服務部於一九七四年開始，為市民提供優質及全面之專業化社會服務。現時轄下服務單位包括護理院、護理安老院、日間護理中心、長者中心、婦女中心、社會服務中心、學校社會工作及社會企業等；近年更致力拓展「特殊學習需要學童」及「認知障礙症」的服務，將服務項目擴展以讓更多有需要人士受惠。

查詢及捐款電話: **2493 4611** 地址: 新界荃灣三疊潭圓玄學院義真軒 | 樓網址: www.yuenyuensocialservice.org.hk

鳴謝 (排名不分先後) 許留山 HUI LAU SIU AN 圓玄學院 信誠岩

新春義賣2018



每年新春慈善義賣都吸引大量善信前來參觀及選購，部分善信表示每年定必在場內選購心水好意頭精品，除了添置新年裝飾外，亦可以做善事幫助有需要的人。

活動日期：2018年2月3日至3月11日

活動地點：圓玄學院廣場

活動內容：每年新春佳節，圓玄學院社會服務部都會舉行新春慈善義賣，今年賀年義賣飾品十分精緻及別具特色，同時攤檔亦重新佈置，並加入大量新款飾品，務求令大家感到煥然一新。今年繼續有賴各方義工的出心出力及善長們的支持，貨品銷售情況理想。本部所籌得善款收益將發展長者、婦女及兒童服務，並為社區弱勢群體支援服務之用。



新春人人都想行個大運！是年新春慈善義賣增設「風生水起」風車區，將各式各樣的風車整齊排放，方便善信選購，「風車陣」具吉祥寓意，深受男女老幼歡迎。



慈善義賣飾品中的「平安福袋」，每年都由院舍長者親自製作，讓長者的祝福帶給各位善信。

「團團圓玄迎新歲」敬老懇親宴



表演團體「芝心友」十分重視本活動，派出鼎盛的義工陣容，為在場賓客送上百聽不厭的經典金曲。

活動日期：2018年2月4日

活動地點：圓玄安老院露天廣場

活動內容：一年一度的懇親活動是年有新嘗試，由過往春茗聯歡改為舉行團年慶祝活動，好讓家屬及院友於農曆新年前夕，聚首天倫，共慶團年，迎接新禧。

是次活動共吸引90名親友及院友參與，並邀得2位老圍村村長及諮詢委員會主席一起出席活動。眾人歡天喜地迎接財神、參與遊戲及品嚐美食之餘，還一同欣賞義工團體「芝心友」之歌舞助慶，氣氛高漲。不少親友及家屬都不忘做善事，踴躍認購「圓玄慈善券」，使活動變得更有意義。



當籌款大使院友義工遇上財神時，彼此熱烈握手問好，互沾財氣。



老圍村張健聰先生及張醒文先生於活動上一展歌喉，感情豐富，聲震圓玄。

「迎春送暖賀團圓」

活動日期：2018年2月11日

活動地點：圓玄護養院暨長者日間護理中心（梨木樹邨）

活動內容：團年飯是圓玄護養院暨長者日間護理中心（梨木樹邨）最大型的節慶活動，也是一年一度的籌款盛事。活動當日參加者除了享用自助美食及豐富節目外，也爭相慷慨解囊，支持義賣活動，認購由院友協助製作的新春掛飾，或同事親手烹煮的餐後甜品。得到各善長仁翁的鼎力支持，今年活動籌得善款亦為多年之最。



院友家屬抽空出席慈善午宴之餘，並於活動上購買到喜愛的新春義賣品。



院友成功投得新春慈善拍賣品。

「狗年賀歲盆菜宴」

活動日期：2018年2月24日

活動地點：圓玄護養院暨長者日間護理中心（順利邨）院舍大堂

活動內容：享用盆菜、賀年遊戲、魔術表演、抽獎。



參加者一起開心玩遊戲，祝賀新一年事事順境。

圓玄學院社會服務部

2017/2018年度收入及支出簡報(未經審核)

收入	社署整筆過撥款項目	社署合約制及非津助項目
HK\$	HK\$	HK\$
社署撥款津助收入	40,973,848	31,811,706
其他基金/撥款收入	-	9,192,795
營運收入	6,873,988	37,100,834
捐款/籌募活動收入	-	9,090,637
總收入	47,847,836	87,195,972
.....		
支出		
營運支出	47,534,687	78,003,691
行政支出	1,883,478	4,079,462
籌募活動支出	-	1,659,530
總收入	49,418,165	83,742,683
本年度盈餘 / (虧損)	(1,570,329)	3,453,289

註：上述賬項將於2018年中期進行外部審核

「社會福利署最佳執行指引」報告

社會福利署於2014年5月發佈整筆撥款津助制度非政府機構「最佳執行指引」，並於2014年7月1日正式落實推行。社會服務委員會已通過首三年建議執行時間表並按指引在網頁上載「年度財務報告」。

社會服務委員會亦通過17/18年度最適合的整筆撥款儲備水平及儲備的運用方向。目前儲備為HK\$9,194,970及公積金儲備為HK\$4,762,052，按未來五年的財務預算後，認為目前儲備水平合適。

圓玄學院社會服務部「最佳執行指引」執行手冊及最新財務核數報告已存放在本部總辦事處，以供員工及服務使用者閱覽。



圓玄學院社會服務部 捐款表格

The Yuen Yuen Institute Social Service Department Donation Form

善長 / 團體芳名:

先生 / 女士 / 小姐

Name of Donor: _____ (Mr. / Mrs. / Ms.)

地址Address: _____

電話Tel: _____ 傳真 Fax: _____

捐款金額Donation Amount: 港幣HK\$ _____

請以正楷填寫，以便寄回收據

捐款方法 (請在適當方格內加上 ✓)

Form of Payment: (Please tick where appropriate ✓)

自動櫃員機 / 銀行直接存款

ETC Transfer / Direct Bank-In

上海商業銀行 Shanghai Commercial Bank-----025-328-24308407

以劃線支票抬頭「圓玄學院社會服務部」寄回本部

A cross cheque made payable to 「The Yuen Yuen Institute Social Service Department」

請將本表格連同 劃線支票 / 存款入數紙正本 郵寄

新界 荃灣三疊潭 圓玄學院 養真軒一樓 圓玄學院社會服務部收

Please send this donation form together with the cross cheque/bank-in slip(original copy) to
**The Yuen Yuen Institute Social Service Department, 1/F Yeung Chun Hin, The Yuen Yuen Institute,
Sam Dip Tam, Tsuen Wan, N.T..**

簽署Signature: _____ 日期Date: _____

- 捐款壹佰元或以上，可獲發收據申請扣稅用途。
- 聯絡資料只用作本部開發收據、聯絡及發佈本部資訊用途。

【多謝Thank you】

我們謹向下列熱心支持本部工作的機構和人士致以衷心謝意：

*以下資料截至2018年3月31日。如有漏誤，敬請原諒。捐款港幣\$500.00以下善長芳名恕未臚列，謹此致謝。

善長芳名 (以收據抬頭為準)	金額 (\$)	善長芳名 (以收據抬頭為準)	金額 (\$)
公司捐款		公司捐款	
Beam International Foundation Ltd.	60000	進業水務建築有限公司	349880
Leo Tung - Hai Lee and Vincent Lee Foundation Ltd.	50000	高進鋁架有限公司	150000
Mile Rich Limited	50000	博愛醫院	116000
W. Haking Enterprises Ltd.	50000	仁愛堂有限公司	100000
ENM Holdings Limited	30000	仁濟醫院	100000
Linocraft Holdings Limited	30000	荃灣獅子會慈善基金	88000
SML (HK) Ltd	30000	荃灣鄉事委員會	60000
Wifi Boutique Hotel	30000	大明石油化工有限公司	50000
WCWP International Ltd.	15000	天寶國際興業有限公司	50000
Billion C & C Limited	10800	東保慈善基金有限公司	50000
Parkville Consultancy Limited	10500	裕榮昌製品廠有限公司	50000
Bannershop Hong Kong Limited	10000	利霖製衣有限公司	43800
Bonjour Cosmetic Wholesale Centre Ltd	10000	立通機電工程有限公司	35000
Geneway Development Ltd	10000	華彩印刷有限公司	32000
Integrated Capital (Asia) Limited	10000	逍遙莊	31200
Mainland Sewing Headwear Mfg Ltd	10000	香港青年航空學會	30000
Sheen Hok Charitable Foundation	10000	香港國際道教文化協會	30000
Smartlink Consultants Ltd.	10000	覺智國際基金會	30000
Ultimate Treasure Limited	10000	心儀太極八卦武術會	26000
Zonk Ltd	10000	八達物業代理有限公司	20800
Alltronics Tech Mfg Ltd.	8000	昌利控股	20000
Alfax Orient Ltd.	3000	通善壇	20000
Gashbell Business Services Company	3000	富士高實業控股有限公司	20000
Great East Asia Surveyors & Consultants Co.Ltd.	3000	陳國強裝飾建築工程公司	19800
Webber & Nickel (Int'l) Co. Ltd.	2600	六福集團有限公司	17000
Edelweiss Jewellery Company Ltd	2000	李珍珍武術學會	15600
Wealthy Plastic Manufacturer Co. Ltd.	1880	秋波製作有限公司	15000
Getinge Group Hong Kong Limited	500	香港武舞學會	13000
RM TaxAcc Consultancy Limited	500	香港青苗太極學會	13000
Shui Wah Accountant Company	500	香港盛丰太極學會	13000
Your Stitch	500	將軍澳健康太極學會	13000
個人捐款		旭日持續發展基金有限公司	12800
Hui Leung Wah	10000	培新太極學會	11440
Wong Man Hin Charles	10000	圓玄學院妙法寺內明陳呂重德紀念中學	10970
Lam Ming Fung	3640	元朗大會堂	10800
Lee Si Kar	3000	茂宸集團控股有限公司	10800
Ip Moon Tong	2600	香港中國西部發展促進會有限公司	10800
Cheng Chun Wah	2000	香港台山慈善基金	10800
Kong Chun Kit	2000	香港新界西獅子會	10800
Leung Yuen Nga	2000	香港道教聯合會	10800
William Ip	2000	荃灣區體育康樂聯會	10800
Li Siu Fong	1800	健君太極研習社	10400
Ho Shui Lun	1500	陳淑卿太極學會	10400
Alec Ho	1000	深井商會有限公司	10300
Chan Bun	1000	深井陳記燒鵝有限公司	10300
Chan Yin Ling	1000	九龍總商會	10000
Lee Lo Lin	1000	友誼集團有限公司	10000
Lee Yuen Bing, Nina	1000	史威特服飾(香港)有限公司	10000
Ngai Kin Wah	1000	李茂銘博士慈善基金有限公司	10000
Wong Kwong Man	1000	沙嗲王(集團)有限公司	10000
Andy Woo Kwong Sun	500	林村鄉公所	10000
Chan Sui Hing	500	林村鄉建醮委員會	10000
Chiu Mei Yiu	500	省善真堂	10000
Lam Ding Cheong	500	衍生行有限公司	10000
Lee Yim Har, Irene	500	香港珠寶聯盟	10000
Leung Oi Yan	500		
Leung Tsui Ying	500		
Pak Fung Ling	500		
Wong Suk Yi	500		
Woo Kam Yin	500		

善長芳名 (以收據抬頭為準)

金額 (\$)

善長芳名 (以收據抬頭為準)

金額 (\$)

香港航空青年團	10000	飛燕體育會	2600
馬灣鄉事委員會	10000	香港太極總會	2600
國際文具製造廠有限公司	10000	香港武術文藝服務中心	2600
現代教育研究社有限公司	10000	香港龍獅麒麟貔貅體育總會	2600
郭謝碧蓉基金	10000	徐一杰太極總會	2600
新志利洋行有限公司	10000	朗然太極學會	2600
新界總商會	10000	國際孟豪國術體育會	2600
德生珠寶金行有限公司	10000	梁日初太極學會	2600
香港道教聯合會雲泉學校	8433	梁日初太極學會坪石太極班	2600
太極堂	8060	陳寶勤太極學會	2600
永發機鑄廠有限公司	8000	福來滿樂賢毅社	2600
芋藝社	7800	鳳翎武相	2600
東涌業餘體育會	7800	鳳翎武相吳浩文武術學會	2600
香港道教聯合會圓玄學院陳呂重德紀念學校	6660	慧慧太極養生會	2600
香港教育圖書公司	6000	輝煌資訊智能科技有限公司	2600
香港健康太極拳協會	5200	學研太極學會	2600
徐啟欣武術學會	5200	勵志會梁李秀娛紀念小學	2600
煥樂太極學會	5200	香港松峰太極學會	2340
錢氏太極學會	5200	大埔七約鄉公所	2000
錦綉太極學會	5200	中國燭光教育基金	2000
謝國峰太極學會	5200	中國燭光教育基金有限公司	2000
香港安老服務協會	5000	中華電力有限公司	2000
香港旭日扶輪社 (慈善) 有限公司	5000	日東集團 (國際) 有限公司	2000
陳佐堅測量師行有限公司	5000	亨利工程香港有限公司	2000
蓬瀛仙館	4600	住定物業管理有限公司	2000
香港道教聯合會圓玄幼稚園	4500	思域廣告製作公司	2000
香港道教聯合會圓玄學院第二中學	4100	洪金寶慈善基金有限公司	2000
荃灣商會有限公司	4000	香港傳藝中心	2000
善昌五金行有限公司	4000	馬灣漁業權益協會	2000
安琪太極學會	3900	新華錦香港有限公司	2000
楊莉芬太極學會	3900	榮豐祥有限公司	2000
海王潮州樓	3760	利發機械有限公司	1880
堯烽設計工程有限公司	3760	香港道教聯合會圓玄學院第三中學	1820
方圓內家拳學會	3640	香港道教聯合會圓玄學院第一中學	1530
香港太極研究會	3640	孔教學院	1500
泓武太極拳社	3300	舞動人生社	1040
香港楊氏太極拳總會	3120	九龍道德會龍慶堂	1000
成記花園	3000	太極星	1000
百利旅運公司	3000	屯門商會有限公司	1000
香港港安醫院——荃灣	3000	古珀行珠寶有限公司	1000
香港道教聯合會石圍角小學	3000	玉壺仙洞	1000
香港環保公司	3000	伍鍾煥流有限公司	1000
荃灣麗城花園第一期業主立案法團	3000	安琪太極學會——吳泳梅師傅	1000
高日紡織有限公司	3000	亞柏創亞太有限公司	1000
深水埔街坊福利事務促進會	3000	周堅如會計師行	1000
雲泉素食家有限公司	3000	飛雁洞佛道社有限公司	1000
圓玄學院妙法寺內明陳呂重德紀念中學學生會	3000	香港企業保安有限公司	1000
香港道教聯合會圓玄學院石圍角小學	2900	香港順龍仁澤基金會有限公司	1000
研心太極學會	2860	荃灣街坊福利會有限公司	1000
聖博德堂主日學	2601	馬灣漁民村公所	1000
上駿實業公司	2600	匯喬發展服務有限公司	1000
中國香港健身氣功總會有限公司	2600	新世界時計國際有限公司	1000
太極耆緣養生會	2600	新界社團聯會	1000
文康國術體育會	2600	新界校長會	1000
自然健身氣功會	2600	道教清善壇有限公司	1000
宏武太極學會	2600	錦豐旅遊有限公司	1000
尚悅太極班	2600	環宇理想香港有限公司	1000
活潑太極學會	2600	香港道教聯合會雲泉吳禮和紀念學校	580

善長芳名 (以收據抬頭為準)	金額 (\$)	善長芳名 (以收據抬頭為準)	金額 (\$)
荃灣梨木樹賢毅社	500	唐尤淑圻	3000
健盈冷凍食品有限公司	500	梁燦雄	3000
張永賢李黃林律師行	500	許漢光	3000
陳漢琛有限公司	500	陳偉明	3000
福興蔬菜	500	黃偉傑	3000
鳳凰慈善基金會	500	雷逸華	3000
凝身太極會	500	蔡成火	2880
個人捐款		朱漢邦	2600
湯偉奇	108000	何偉雄	2600
胡太及家人	80000	吳銘暉	2600
馮卓能	50000	雷小捷	2600
譚振鳴	50000	黎天濠	2600
楊國佳	45000	謝佩苑	2600
龍慕菲	41271	鍾小碧	2600
鄭肇霆	33546	楊詠而	2500
林龍寶	30000	劉經緯	2500
莊舜而	25000	林惠貞	2300
黃玲玲	25000	呂煥庭	2000
何德心	21000	李佩瑤	2000
梁先生	20000	唐志敏	2000
陳沛賢	20000	馬健亮	2000
陶桂英	20000	馬淑芬	2000
文曉彤	15600	馬鳳媚	2000
李摩西	12680	張志剛	2000
梁杰發	12000	張婉雯	2000
林顯輝	11000	張深平	2000
王庭聰	10800	張磊明	2000
梁崑璞	10800	張醒文	2000
何祥榮	10000	郭耀暉	2000
何榮添	10000	陳李妮	2000
李燕萍	10000	陳崇業	2000
林松錫博士	10000	麥樹新	2000
林鵬耀	10000	溫建忠	2000
洪光椅	10000	黎紹深	2000
梁永祥	10000	霍震寰	2000
楊鏡湖	10000	龐翠嫻	2000
鄧鉅明	10000	古揚邦	1880
黎時媛	10000	江昕	1880
關劉麗霞	10000	邱錦平	1880
李星強	9000	胡凱雲	1880
羅少傑	6760	孫偉民	1880
劉孫太	5464	袁國輝	1880
姜佩玲	5200	張振華	1880
吳袖江	5000	張程滔	1880
吳禎貽	5000	許觀順	1880
林明合	5000	劉伯輝	1880
湯敏超	5000	盧俊莉	1880
詹錦萍	5000	江晃明	1500
劉永強	5000	吳炳坤	1500
譚姜美珠	5000	李德祥	1500
嚴玉麟	5000	陳桂義	1500
劉學杰	3760	黃佩珊	1300
劉曉琳	3380	羅艷娟	1300
王耀忠	3080	溫志堅	1200
金鳳潮	3080	鄭坤發	1200
李燦洪	3000	王麗霞	1000
卓歐靜美	3000	石安簾	1000
林建名	3000	伍陸瑞燕	1000

善長芳名 (以收據抬頭為準)	金額 (\$)	善長芳名 (以收據抬頭為準)	金額 (\$)
伍麗卿	1000	周淑文	500
李國鳳	1000	林國雄	500
李淑歡	1000	苗德英	500
李碧嘉	1000	夏德建	500
周錦祥	1000	馬冠文	500
郝士為 燕慧	1000	張敏儀 吳振南	500
張根安 鄭錦萍	1000	梁仁娣	500
梁永義	1000	梁宅	500
梁守中	1000	梁社光	500
梁有傑	1000	梁詠恩	500
梁英財	1000	梁碧琪	500
梁培德	1000	梁綺玲	500
陳家正	1000	莫彩珍	500
陳斌	1000	陳巧仙	500
曾富城	1000	陳紅	500
馮顯文	1000	陳焯文	500
黃景鑾	1000	陳滿全	500
黃鎮源	1000	陳韻冰	500
詹素娥	1000	陳麗卿	500
劉志財	1000	博仁會	500
劉詠珍	1000	彭興球	500
劉鐵成	1000	馮志亮	500
鄭婉婷	1000	馮拾闔家	500
鄭從展	1000	黃兆基	500
黎文輝	1000	黃成益	500
黎偉琪	1000	黃惠嫻	500
黎梓卿 (黎堂)	1000	黃熾偉	500
謝巧鳳	1000	黃繼建	500
車厘子	800	楊碧嫻	500
梁個長 李秀珍	800	廖月倩	500
鄭偉明	800	廖金華	500
崔艷芬	700	廖瑞棠	500
張思思	700	褚興漢	500
張月霞	520	褚興澤	500
王志娟	500	趙吳鳳玲	500
王綺明	500	劉鑛華	500
石金明	500	歐葵英	500
伍惠茜家屬	500	潘其生	500
何志培	500	蔡允泉	500
何樂群	500	鄭捷彬	500
何麗芳	500	黎志豪	500
余少萍	500	錢志美	500
余偉樑	500	謝惠群	500
吳至強	500	謝慧賢	500
吳鳳儀	500	鍾孟齊	500
李佩文	500	韓羣好	500
李苑琳	500	羅清源	500
杜先生	500	關炳江	500

圓玄學院社會服務部單位地址

1. 總辦事處

新界荃灣三疊潭 圓玄學院養真軒一樓社會服務部
電話：2493 4611 傳真：2493 4631
電郵：yyss@yuenyuen.org.hk

2. 圓玄安老院

新界荃灣老圍路31號
電話：2499 2818 傳真：2415 3626
電郵：yyh@yuenyuen.org.hk

3. 圓玄護理安老院

新界荃灣老圍路33號
電話：2402 1515 傳真：2402 1502
電郵：yycah@yuenyuen.org.hk

4. 圓玄護養院暨長者日間護理中心（順利邨）

九龍觀塘順利邨順利商場二期二樓A室及三至四樓
電話：2341 1061 傳真：2341 1091
電郵：yynh_sl@yuenyuen.org.hk

5. 圓玄護養院暨長者日間護理中心（梨木樹邨）

新界荃灣梨木樹邨康樹樓一樓至三樓
電話：2422 1681 傳真：2422 3661
電郵：yynh_lms@yuenyuen.org.hk

6. 圓玄學院粉嶺社會服務中心

新界粉嶺嘉福邨商場1樓113號
電話：2683 0983 傳真：2683 0966
電郵：yyflssc@yuenyuen.org.hk

7. 圓玄學院荃灣西長者鄰舍中心

新界深井青山公路38號海韻花園商場地下H2號
電話：2491 1909 傳真：2491 8266
電郵：yytwwnec@yuenyuen.org.hk

8. 圓玄資源互惠社

新界深井青山公路38號海韻花園商場地下H2號
電話：2499 4048 傳真：2491 8266
電郵：yyrc@yuenyuen.org.hk

9. 圓玄軒婦女中心及兒童教育中心

香港西營盤西邊街36號A西區社區中心2樓及3樓
電話：2559 8472 傳真：2559 8473
電郵：yysypcen@yuenyuen.org.hk

10. 圓玄學校支援服務隊

九龍觀塘翠屏道17號觀塘社區中心3樓315室
電話：2770 4055 傳真：2770 4844
電郵：info_sch@yuenyuen.org.hk

11. 圓玄綠色創富社會企業有限公司

新界荃灣三疊潭圓玄學院西醫診療所
電話：2493 4600 傳真：3012 9929
電郵：info_gw@yuenyuen.org.hk

12. 荃灣安全健康社區督導委員會

新界荃灣三疊潭圓玄學院西醫診療所
電話：2415 4599 傳真：3012 9929
電郵：twshc@twshc.org.hk

13. 圓玄學院賽馬會觀塘社會服務中心

九龍觀塘翠屏道17號觀塘社區中心3樓315室
電話：2157 0768 傳真：2770 4844
電郵：info_kt@yuenyuen.org.hk

14. 圓玄福緣軒

新界荃灣三疊潭 圓玄學院
電話：2415 2699 傳真：3019 2232
電郵：mascots@yuenyuen.org.hk

15. 拓展服務

新界荃灣三疊潭圓玄學院養真軒一樓社會服務部
電話：2493 4611 傳真：2493 4631

16. 長者院舍住宿照顧服務券試驗計劃—— 圓玄護養院暨長者日間護理中心（梨木樹邨）

新界荃灣梨木樹邨康樹樓一樓
電話：2429 3388 傳真：2422 3661
電郵：yynh_lms@yuenyuen.org.hk

17. 長者院舍住宿照顧服務券試驗計劃—— 圓玄護養院暨長者日間護理中心（順利邨）

九龍觀塘順利邨順利商場二期二樓
電話：2341 1061 傳真：2341 1091
電郵：yynh_sl@yuenyuen.org.hk

18. 長者社區照顧服務券試驗計劃—— 圓玄護養院暨長者日間護理中心（梨木樹邨）

新界荃灣梨木樹邨康樹樓一樓
電話：2429 3388 傳真：2422 3661
電郵：yy_ccsv@yuenyuen.org.hk

19. 長者社區照顧服務券試驗計劃—— 圓玄護養院暨長者日間護理中心（順利邨）

九龍觀塘順利邨順利商場二期二樓
電話：2341 1061 傳真：2341 1091
電郵：sl_ccsv@yuenyuen.org.hk



圓玄學院社會服務部

The Yuen Yuen Institute Social Service Department

地址：新界荃灣三疊潭 圓玄學院養真軒1樓圓玄學院社會服務部

電話：2493 4611

傳真：2493 4631

網址：www.yuenyuensocialservice.org.hk

電郵：yyss@yuenyuen.org.hk

機構會員
HKCSS
Agency Member